



# РУКОВОДСТВО ПОЛЬЗОВАТЕЛЯ

**Холодильник**  
**RD-43WC4SAX**  
**RD-44WC4SAS/Y**  
**RD-46WC4SAS**



[www.diorit.ru](http://www.diorit.ru)

## СОДЕРЖАНИЕ

Технические характеристики.....	4
Краткое введение.....	5
Рекомендации по технике безопасности.....	5
Установка холодильника.....	7
Описание холодильника.....	15
Панель управления.....	16
Использование холодильника.....	19
Полезные советы и рекомендации.....	23
Выключение холодильника.....	24
Чистка и уход.....	24
Поиск и устранение неисправностей.....	26
Утилизация холодильника.....	27
Модельный ряд Hisense.....	28
Условия гарантийных обязательств.....	31
Гарантийный талон.....	31



Данное изделие произведено и соответствует с Директивой по электромагнитному оборудованию (2006/95/ЕС), Директивой по электромагнитной совместимости (2004/108/ЕС) и Директивой по эко-дизайну (2009/125/ЕС), а также в соответствии с Решением (ЕС) № 643/2009 Европейского Союза

## ТЕХНИЧЕСКИЕ ХАРАКТЕРИСТИКИ

Холодильник Hisense (Combi)			
Модель	RD-43WC4SAX	RD-44WC4SAS/Y	RD-46WC4SAS
Общие данные			
Общий объем брутто, л	310	326	360
Тип	двухкамерный	двухкамерный	двухкамерный
Тип управления	электронный	электронный	электронный
Система размораживания	Total NO FROST	Total NO FROST	Total NO FROST
Напряжение, Вт / Частота, Гц	220-240 / 50	220-240 / 50	220-240 / 50
Климатический класс	SN, N, ST, T	SN, N, ST, T	SN, N, ST, T
Класс энергопотребления	A++	A+	A+
Уровень энергопотребления, кВт/год	256	312	324
Уровень шума, дБ	42	42	42
Хладагент	R600A (37 г)	R600A (37 г)	R600A (37 г)
Компрессор	JLAXIPERA, NB1114Y	JLAXIPERA, NU1114Y	JLAXIPERA, NU1114Y
Количество компрессоров, шт.	1	1	1
Количество дверей, шт.	2	2	2
Панель управления	да	да	да
Настраиваемый термостат	да	да	да
Холодильное отделение			
Объем, л	217	233	268
Перенавешиваемая дверь	да	да	да
Количество полок (стекло), шт.	2	3	3+2
Количество полок на дверце (пластик), шт	3	3	4
Отделение для овощей и фруктов (ящик выдвижной), шт	1	1	2
Подставка для бутылок	1	1 (пластик)	1 (пластик)
Подставка для яиц	2 (12)	2 (12)	2 (12)
Морозильное отделение			
Морозильное отделение	**** (4 звезды)	**** (4 звезды)	**** (4 звезды)
Объем, л	93	93	92
Расположение	нижнее	нижнее	нижнее
Ящик выдвижной, шт.	2+1	3	3
Полка, шт.	2	2	2
Лоток для льда / ледогенератор поворотный	0/1	1/0	1/0
Мощность замораживания, кг/сутки	12	12	12
Автономное сохранение холода, ч	15	15	15
Размеры и вес			
Без упаковки (без ручкой), мм (Ш×Г×В)	595×683×1850	595×683×1850	595×683×2010
Глубина с открытой дверью, мм	1225	1225	1225
С упаковкой, мм (Ш×Г×В)	646×743×1931	646×743×1931	650×743×2091
Вес нетто, кг	78	78	85
Вес брутто, кг	86	86	93
Цвет	X - нержавеющая сталь	S - серебр.-серый, Y - бежев.	S - серебристо-серый
Особенности			
Многопоточная система охлаждения	да	да	да
Перенавешиваемые двери	да	да	да
Режим "Отпуск"	нет	нет	да
Суперохлаждение	да	да	да
Суперзамораживание	да	да	да
Система циркуляции воздуха	да	да	да
Звуковая сигнализация высокой температуры	да	да	да
Звуковая сигнализация открытой двери	да	да	да
Защита от детей	да	да	нет

## КРАТКОЕ ВВЕДЕНИЕ

Спасибо за выбор нашей продукции. Мы уверены, что Вы будете использовать нашу продукцию с удовольствием. Перед тем, как использовать холодильник Hisense, рекомендуется внимательно ознакомиться с Руководством пользователя, в котором содержится подробная информация о его эксплуатации и функциях.

- Пожалуйста, убедитесь, что все люди, использующие данный холодильник ознакомлены с Руководством и мерами безопасности. Важно, чтобы установка холодильника была правильно выполнена и в соответствии требованиями безопасности.
- Рекомендуем Вам хранить данное Руководство пользователя вместе с холодильником для обращения к нему в будущем и/или, если оно понадобится следующим пользователям.
- Данный холодильник предназначен для использования в быту, кухнях-столовых, в магазинах, офисах, гостиницах и других подобных местах.
- Если Вы заметили, что холодильник работает неправильно, обратитесь к разделу «Поник и устранение неисправностей». Если информации в данном разделе недостаточно, свяжитесь со справочной службой по вопросам гарантийного и сервисного обслуживания по федеральному номеру 8-800-700-12-25 (звонок по России бесплатный) для получения помощи или вызова уполномоченного специалиста.

## РЕКОМЕНДАЦИИ ПО ТЕХНИКЕ БЕЗОПАСНОСТИ



### ОБЩИЕ ПРАВИЛА ТЕХНИКИ БЕЗОПАСНОСТИ И ЕЖЕДНЕВНОГО ИСПОЛЬЗОВАНИЯ

- Храните продукты питания в соответствии с рекомендациями от производителя. Никогда не используйте механические или иные приспособления для ускорения процесса оттаивания, если иное не одобрено изготовителем.
- Не пытайтесь ремонтировать холодильник самостоятельно. Это опасно для Вас и технических параметров холодильника. Любое повреждение кабеля может привести к короткому замыканию, возгоранию или поражению электрическим током.
- Будьте осторожны и внимательны, чтобы не повредить трубки холодильного контура.
- Не располагайте продукты вблизи от распределителя холодного воздуха. Соблюдайте размещение допустимого количества продуктов, чтобы обеспечить нормальную циркуляцию воздуха.
- Не размещайте горючие предметы вблизи пластиковых деталей данного прибора.
- Не храните бутылки или банки с напитками (особенно газированные напитки) в морозильной камере.
- Не перегружайте полки и ящики.
- Не употребляйте фруктовый лед или кубики простого льда прямо из морозильника, так как это может привести ожогу холодом.
- Не замораживайте повторно ранее размороженные продукты.



## Безопасность детей и лиц с ограниченными способностями

Не рекомендуется пользоваться прибором детям, людям с ограниченными физическими или умственными возможностями, людям с недостаточным опытом и знаниями о приборе, за исключением случаев использования прибора под надзором людей, ответственных за их безопасность.



## Безопасность при работе с электричеством

- Удалите упаковку и выполните проверку прибора. При обнаружении механических повреждений не включайте холодильник в сеть. Обратитесь в магазин, в котором он был приобретен. В этом случае сохраните все упаковочные материалы.
- После установки, рекомендуется выждать паузу примерно в 4 часа перед подключением холодильника, это необходимо для возврата хладагента в компрессор.
- Холодильник должен быть подключен только к однофазной сети переменного тока 220 – 240В/50Гц. Если у Вас бывают скачки напряжения, то рекомендуется использовать стабилизатор напряжения с автоматической регулировкой напряжения.
- Питание в розетке должно соответствовать показателям аппарата, розетка также должна быть с заземлением.
- Убедитесь, что вилка не повреждена. В противном случае, включение может привести к короткому замыканию, поражению электрическим током или перегреву и даже вызвать пожар.
- Отключайте холодильник (из сети электропитания в том числе) перед очисткой или его перемещением.
- При отключении холодильника от сетевой розетки всегда придерживайте вилку. Не тяните за шнур питания.
- Не используйте холодильник, если плафон/крышка лампы внутреннего освещения отсутствует.
- Любой электрический компонент может быть заменен или отремонтирован только представителем сертифицированной сервисной службы. Должна использоваться только оригинальные запасные части.
- Не используйте/не держите другие электрические приборы, такие как аппараты для приготовления мороженого внутри холодильного или морозильного отделений холодильника, если это не одобрено заводом-изготовителем.



## Хладагент и риск возникновения пожара

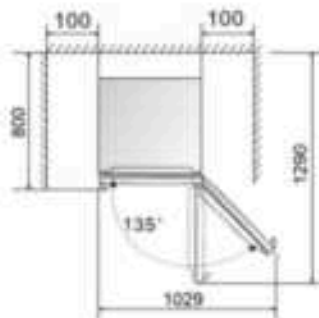
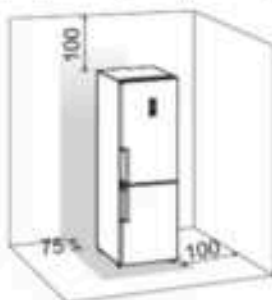
- Холодильник содержит небольшое количество хладагента (R600a) в холодильном контуре.
- Если холодильник содержит хладагент R600a, который не опасен для окружающей среды, во горюч, убедитесь, что трубки с хладагентом не были повреждены во время транспортировки и монтажа, иначе утечка хладагента может привести к пожару.
  - В случае если утечка хладагента (R600a) произошла, держите зажженные свечи, лампы и другие предметы с открытым пламенем и иные источники воспламенения подальше от холодильника и тщательно проветрите помещение, чтобы избежать риск возникновения пожара и повреждения глаз.
  - Не храните в холодильнике предметы, которые обладают легковоспламеняющимся составом (например, спреи и аэрозоли) или взрывчатые вещества.
  - Площадь помещения должна быть не менее 1м<sup>2</sup> на 8 г хладагента (R600a). Количество хладагента в Вашем холодильнике указано на этикетке внутри.



## Установка холодильника

### Вентиляция холодильника.

В целях повышения эффективности системы охлаждения и сохранения энергии необходимо обеспечивать хорошую вентиляцию воздуха холодильника для отвода тепла. По этой причине, воздух холодильника должен быть достаточно свободного пространства. Рекомендуется: не менее 75 мм от задней стены, не менее 100 мм до потолка, не менее 100 мм по бокам. Перед холодильником должно быть достаточно пространства для открывания двери не менее чем на 135°.



### Примечание:

Данный холодильник выполняет свои функции при условии соблюдения требований климатического класса. Соответствие климатического класса температурным условиям приведены в таблице ниже.

Климатический класс	Температура окружающей среды
SN	от +10°C до +32°C
N	от +16°C до +32°C
ST	от +16°C до +38°C
T	от +10°C до +43°C

- Устанавливайте Ваш холодильник в сухом месте подальше от источников большой влажности.
- Размещайте холодильник подальше от прямых солнечных лучей, дождя или снега. Также устанавливайте холодильник на расстоянии от источников тепла, таких как печи, камин или обогреватели.

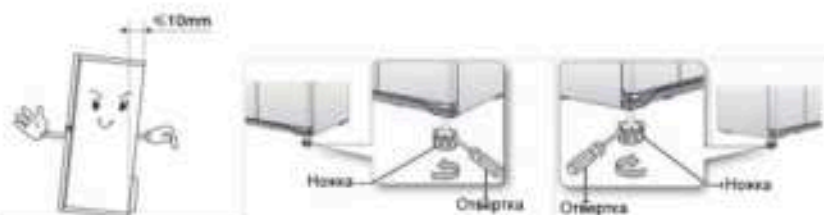
### Выравнивание холодильника

Выравнивание прибора необходимо для устранения вибрации.

Рекомендуем Вам выравнивать следующим образом:

- 1) Подкайте холодильник на место установки.
- 2) Откручивайте регулируемые ножки до момента касания их с полом.
- 3) Отклоните холодильник назад на 10 мм или 0,5°, сделав 1-2 дополнительных оборота регулируемых ножек. Это позволит дверям холодильника возвращаться в закрытое положение.
- 4) При необходимости передвиньте холодильник.





Не забудьте подкрутить ножки обратно, чтобы его можно было беспрепятственно перекачать. Выполните свои вышеуказанные действия по установке при перемещении холодильника на новое место.

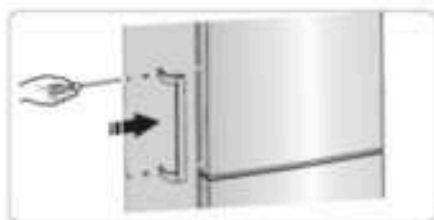
**Внимание!** Колесики, не предназначены для передвижения холодильника влево или вправо, и должны использоваться только для передвижения вперед-назад.



#### Установка дверных ручек

Для удобства во время транспортировки, ручки отдельно хранятся в пластиковом пакете. Вы можете прикрепить их следующим образом:

- 1) Снимите колпачки/заглушки винтов/болтов с левой стороны двери и положите в пластиковый пакет.
- 2) Приложите ручку к двери, таким образом, чтоб отверстия совпали, как показано на рисунке ниже.



3) Зафиксируйте ручку винтами/болтами из пластикового пакета. Затем прикрепите колпачки/заглушки.

## Перевешивание двери

При необходимости можно изменить сторону открывания двери с правой (согласно поставке) на левую.

**Внимание!** Холодильник должен быть отключен от сети во время перевешивания двери.

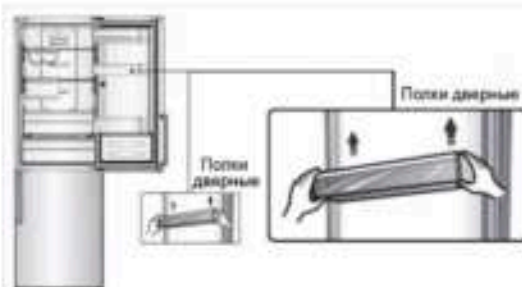
Для выполнения данной операции Вам понадобятся следующие инструменты:

	
Гайковый торцевой ключ 6мм	Отвертка крестообразная
	
Отвертка прямая (плоская)	Ключ гайковый 6мм

**Примечание:** Прежде чем Вы положите холодильник на заднюю панель, чтобы обеспечить себе доступ к его нижней части, убедитесь, чтобы холодильник был помещен на упорный пенопласт или похожий материал, чтобы избежать механических повреждений.

Необходимо произвести следующие операции для перевешивания двери:

1. Поставьте холодильник вертикально. Откройте верхнюю дверь и отключите все дверные петли (чтобы избежать риска повреждения), затем закройте дверь.

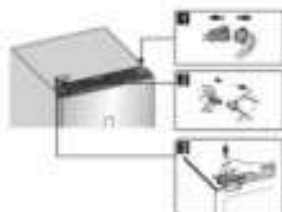


2. Отсоедините последовательно части (1), (3), (4), расположенные сверху морозильника. Снимите часть (2) и положите ее в пластиковый пакет.

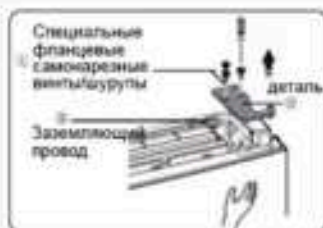




3. Отсоедините электрические коннекторы (1) и (2) согласно следующему рисунку. Затем отсоедините часть (3).



4. Открутите гайки (1), отсоедините провод (2) и снимите часть (3).



**Примечание:** Пожалуйста, придерживайте дверь руками во избежание падения двери.

5. Снимите дверь и поместите ее на мягкую поверхность фронтальной панелью вверх. Снимите часть (1) и (4), затем открутите гайки (2) как показано на рисунке. Перевесьте ручку (3) на правую сторону, затем последовательно прикрутите/установите части (2), (1) и (4). Открутите гайки (7), отсоедините части (6) и (5), переверните часть (6) и установите части (5) и (6) (в пластиковом пакете) слева с помощью винтов (7). Верните часть (6) в пластиковый пакет.



6. Открутите болты, фиксирующие среднюю петлю/шарнир и снять петлю/шарнир. Затем снимите нижнюю дверь.



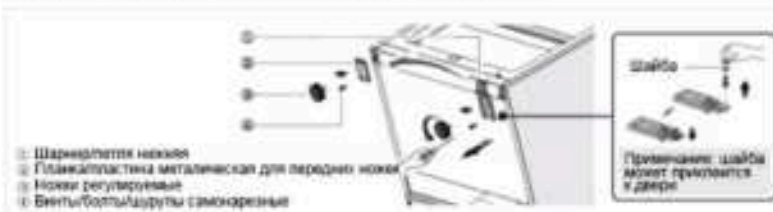
7. Поместите нижнюю дверь на лицевую поверхность фронтальной панели вверх. Переместите ручку на правую сторону как описано в пункте № 5. Открутите болты/гайки (7), отсоедините части (6) и (5), переверните часть (5) на 180° и установите части (5) и (6) на соответствующие места слева с помощью винтов (7).



8. Переместите слезы направо заслужки/колпачки закрепляющие отверстия как показано на рисунке ниже.

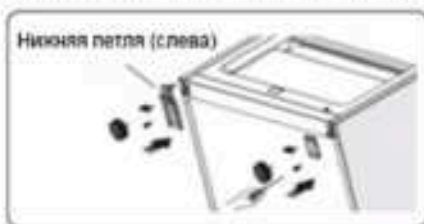


9. Поставьте холодильник таким образом, чтобы обеспечить доступ к нижней части. Снимите часть (3), затем открутите болты (4). Снимите части (2) и (1).



10. Открутите нижнюю петлю/шарнир, переместите к ближайшему отверстию, а затем прокрутите и подсоедините шайбу (washer).

11. Повторите действия согласно пункту № 9, замените часть (1) на правую и часть (2) на левую, а затем зафиксируйте их шурупами/битами (4). Затем установите часть (3).



12. Приложите нижнюю дверь и выровняйте таким образом, чтобы совпали оси петель/шарниров. Поверните среднюю петлю/шарнир на 180°, переместите шайбу/шайбу на верхнюю часть, отрегулируйте среднюю петлю/шарнир на соответствующее место и затем установите.



13. Открутите верхнюю шарнирную ось, переверните верхнюю петлю/шарнир и зафиксируйте ось на нем. Затем отложите в сторону, они нам понадобятся позже.



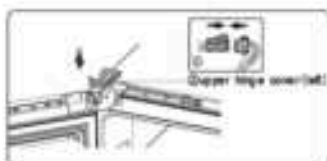
14. Переключите подключение проводов как показано на рисунки.



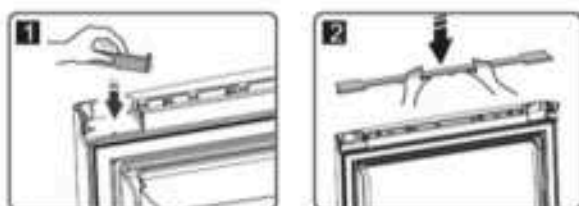
15. Переместите верхнюю дверь в подходящее положение, установите часть (1) и верхнюю дверь. Подсоедините соединительный провод (2) в левой части двери, затем зафиксируйте часть (1) и провод (2) шурупами/битами (3) (Пожалуйста, придерживайте дверь во время установки).



16. Подсоедините электрический коннектор (1) в соответствии с пунктом № 3, и затем установите часть (2) (она в находится в пластиковом пакете).



17. Поверните часть (1) на 180° и установите на правый край верхней двери, затем установите часть (2) (обе части были ранее отсоединены согласно пункту № 2).



18. Отсоедините гермовыводной выключатель из блока (часть (3) в пункте №3) и установите на другой блок (помечен буквой «R», находится в пластиковом пакете). Первый блок уберите в пластиковый пакет.



Примечание: Убедитесь, что гермовыводной выключатель подходит к блоку.

19. Установите часть (1), подсоедините коннектор (2), затем установите часть (3).

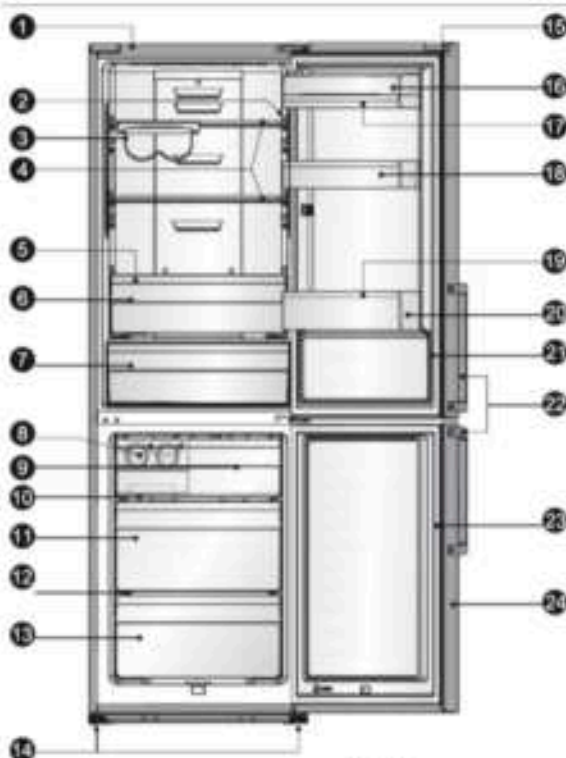


20. Откройте верхнюю дверь, установите дверные петли на место, закройте дверь.

#### **После установки**

После установки холодильника, необходимо тщательно его протереть перед использованием. Рекомендации по уходу за холодильником указаны в главе «Уборка и уход».

## ОПИСАНИЕ ХОЛОДИЛЬНИКА



- |  |   |
|--|---|
| 1. Шкаф / корпус   | 12. Полка средняя стеклянная в морозильной камере |
| 2. LED-лампочка  | 13. Ящик выдвижной ледяной в морозильной камере   |
| 3. Держатель для винных бутылок (опционально)            | 14. Ящики регулируемые                            |
| 4. Полка стеклянная                                      | 15. Дверь холодильника                            |
| 5. Крышка ящика/контейнера для овощей и фруктов          | 16. Полка для молочных продуктов (закрытая)       |
| 6. Ящик/контейнер для овощей и фруктов                   | 17. Лоток для яиц                                 |
| 7. Нужная камера «My Fresh Choice» (мой свежий выбор)    | 18. Полка дверная средняя                         |
| 8. Ледогенератор ленточный                               | 19. Держатель для бутылок                         |
| 9. Ящик выдвижной зерновой в морозильной камере          | 20. Вилка дверная для бутылок                     |
| 10. Полка верхняя стеклянная в морозильной камере        | 21. Уплотнитель двери холодильника                |
| 11. Ящик средний (большой) выкатной в морозильной камере | 22. Ручка   |
|  | 23. Уплотнитель двери морозильной камеры          |
|  | 24. Дверь морозильной камеры                      |

**Примечание:** Благодаря постоянной модификации наших холодильников, Ваш холодильник может незначительно отличаться от описания в настоящем Руководстве пользователя, но его функции и правила эксплуатации останутся прежними.

Функция	LED-подсветка (опция)	Держатель для винных бутылок (опционально)	Держатель для винных бутылок (опционально)	Ящик для овощей и фруктов	МММ (Мой Свежий Выбор)	Нужная камера	Зона свежести	Морозильная камера с функцией «Морозильная камера»	Морозильная камера с функцией «Морозильная камера»	Морозильная камера с функцией «Морозильная камера»	Морозильная камера с функцией «Морозильная камера»	Морозильная камера с функцией «Морозильная камера»	Морозильная камера с функцией «Морозильная камера»
ЭКО-режим	+	-	-	-	-	-	-	-	-	-	-	-	-
ЭКО-режим	+	+	-	-	-	-	-	-	-	-	-	-	-
ЭКО-режим	-	-	-	-	-	-	-	-	-	-	-	-	-



## Панель управления

Используйте Ваш холодильник согласно следующим функциям управления. Ваш холодильник обладает функциями и режимами, отображенными на панели управления (см. рисунок ниже)

При первом включении холодильника, загорается подсветка дисплея. Если ни одна из кнопок не нажата и двери закрыты, подсветка выключится через 60 секунд.



RD-43WC4SAX



RD-44WC4SAS/Y  
RD-46WC4SAS

## Контроль температуры

Рекомендуем, чтобы при первом включении, температура в холодильном отделении была установлена на 4 °C и в морозильной камере на -18 °C. Если Вы хотите изменить температуру, следуйте инструкциям ниже.

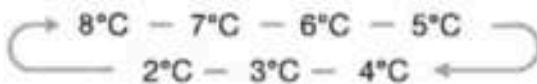
**Внимание!** Устанавливая температуру, Вы устанавливаете среднюю температуру для всего холодильника. Температура внутри каждого отделения может отличаться от значений температуры отображающихся на дисплее, в зависимости от того, сколько продуктов и где именно в холодильнике они размещены.

Температура окружающей среды может также повлиять на фактическую температуру внутри холодильника.

Все кнопки заблокированы, если горит значок/значки  , нажмите кнопку «Mode/  » и через 5 секунд все кнопки будут разблокированы

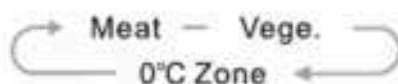
### 1. Fridge / Холодильная камера

После того как температура в холодильной камере активирована, нажмите на кнопку «Fridge», чтобы установить в холодильной камере температуру от 2 °C до и 8 °C, и на панели управления отобразятся соответствующие значения в соответствии со следующей последовательностью.



## 2. My fresh choice / Мой свежий выбор

В данной функции Вам доступны 3 режима. Нажав на кнопку "My fresh choice", Вы можете выбрать любой наиболее подходящий Вашим текущим требованиям режим и соответствующая иконка будет подсвечена.



Vege. ( ) / Овощи

Если режим VEGE активирован, то подсвечивается соответствующая иконка и в отделении "My fresh choice" устанавливается температура 3°C.

Zero zone. ( ) / Нулевая камера

Если режим Zero zone активирован, то подсвечивается соответствующая иконка и в отделении "My fresh choice" устанавливается температура 0°C.

Meat ( ) / Мясо

Если режим Meat активирован, то подсвечивается соответствующая иконка и в отделении "My fresh choice" устанавливается температура -2°C.

## 3. Super Cool / Супер охлаждение



В режиме «Super Cool» продукты в Вашем холодильнике охладятся намного быстрее и могут храниться намного дольше обычного.

- Нажмите кнопку «Super Cool» для активирования данной функции. В данном режиме будет гореть соответствующая иконка»
- Режим "Super Cool" автоматически выключается через 6 часов и температура в холодильнике устанавливается на уровне 2 °С.
- Отключить режим "Super Cool" можно также нажав кнопку "Super Cool" или "Refrigerator", что приведет к возврату к предыдущим настройкам.

## 4. Freezer / морозильное отделение

Нажмите кнопку «Freezer» чтобы установить температуру между -14 °С и -24 °С и на дисплее отобразится соответствующая информация



## 5. Super Freeze / Суперзаморозка



«Super Freeze» – функция быстрого замораживания продуктов. В морозильных камерах с Super freeze продукт может быть заморожен на полную глубину. При этом высокая скорость замораживания исключает возможность образования крупных кристаллов льда и разрывов тканей. Продукты не примерзают к поверхности камеры, при размораживании не дают сок, не теряют формы и пищевой ценности, не изменяют цвет. Помимо этого, исключается возможность примерзания продукта «шошника», недавно помещённого в морозильную камеру, к уже замороженным продуктам. В камерах с Super freeze срок хранения продуктов значительно увеличивается.

- Нажмите кнопку "Super freeze" для активации данного режима и загорится соответствующая «иконка»
- В случае полной загрузки морозильной камеры, рекомендуется дать возможность холодильнику проработать в течение 24 часов.
- Режим «Super Freeze» автоматически выключается через 26 часов и на дисплее отобразится следующая температура в морозильной камере -24 °С.
- Отключить режим «Super Freeze» можно также нажав кнопку «Super Freeze» или "Freezer", что приведет к возврату к предыдущим настройкам.

## 6. Holiday / Отпуск



Если вы собираетесь уехать на длительный период времени в отпуск или деловую поездку, Вы можете активировать эту функцию, удерживая кнопку " " в течение 3 секунды до тех пор пока не погаснет подсветка.

- Когда функция "Holiday" активирована, в холодильнике будет стабильно поддерживаться температура +15°C. Это позволит избежать появления внутри холодильника неприятного затхлого запаха, освободит от необходимости открывать дверцу (это незначительно), а также приведет к сокращению расхода холодильником электроэнергии. Работа в режиме «Отпуск», холодильник экономит до 35% электроэнергии.

**Внимание!** Не храните продукты в холодильнике в течение этого времени, иначе они пропадут.

- Отключить режим «Holiday» можно также нажав кнопку «Holiday», "Fridge" или «Super Cool», что приведет к возврату к предыдущим настройкам.

## 7. Alarm / Тревога



В случае тревоги, иконка "Alarm" подсветится, раздастся зуммер. Чтобы отменить данный режим, нажмите кнопку «Alarm», иконка "Alarm" погаснет и зуммер стихнет.

## Door alarm / Сигнал открытой двери

- Когда дверь холодильной или морозильной камеры открыта более 2 минут, срабатывает зуммер и/или на дисплее загорается «А». Сигнал будет подаваться в течение 10-ти минут с периодичностью 3 раза в минуту.

- Чтобы сократить расход электроэнергии, пожалуйста, не держите двери холодильника подолу открытыми. Чтобы прекратить подачу сигнала тревоги открытой двери (зуммера), достаточно закрыть двери.

#### Temperature alarm / Сигнал повышения температуры

- Если температура в морозильной камере будет слишком высокой из-за сбоя в питании или по другим причинам, то сработает функция «Temperature alarm» и на дисплее отобразится «-».

- В данной ситуации звуковой сигнал (зуммер) будет подаваться 10 раз.

- В случае аварийного сигнала температура, нажмите и удерживайте кнопку "Alarm" в течение 3 секунд, чтобы проверить насколько высокая температура в морозильном отделении. Кнопка позвонной температуры и "Alarm" будет одновременно мигать в течение 5 секунд.

**Внимание!** При повторном включении холодильника может снова появиться сигнал "Alarm", нажав кнопку "Alarm", Вы сможете убрать данное сообщение с дисплея.

## ИСПОЛЬЗОВАНИЕ ХОЛОДИЛЬНИКА

В данном разделе Вы найдете рекомендации по использованию наиболее интересных функций/опций холодильника. Пожалуйста, внимательно ознакомьтесь с ними.

### 1. Использование холодильной камеры

Холодильная камера подходит для хранения/охлаждения овощей и фруктов. Рекомендуется хранить продукты питания в упакованном виде для избежания появления подтеков и запахов, которые могут повлиять на другие продукты.

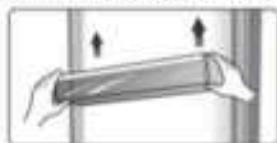
**Внимание!** Никогда не закрывайте двери холодильника при выдвинутых ящиках и полках, это может привести к повреждению их и самого холодильника.

### Полки стеклянные и дверные

Холодильное отделение оснащено 3 стеклянными полками и несколькими разного размера дверными ящиками.

- Подходит для хранения яиц, упакованных продуктов питания, баночек и бутылочек и т.д. Не помещайте слишком много тяжелых продуктов на данные полки.

- Дверная полка может быть размещена на разной высоте на Ваше усмотрение. Пожалуйста, отставьте полку от продуктов, прежде чем будете менять ее расположение.



- Сняв полку с ее места, легко подуйте полку вперед и снимите с направляющих.

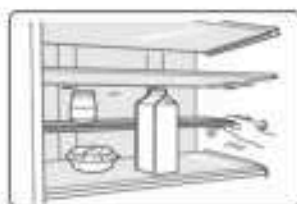
- Ставя полку на место, убедитесь, что нет никаких препятствий.

- Все дверные полки и крышки легко снимаются и монтируются.



#### Полка складная

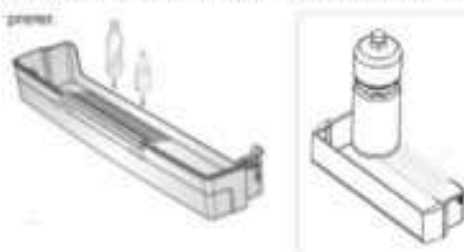
- состоит из складной и зафиксированной частей
- может регулироваться и складываться, что позволяет увеличивать или уменьшать пространство в холодильнике.



**Внимание:** Если Вы хотите извлечь полку или переместить влево или вправо вдоль направляющих, слегка надавите на край складной части полки.

#### Держатель бутылок

Держатель может использоваться для фиксации бутылки. Вы можете разместить его на средней или нижней дверной полке и передвигать влево или вправо на Ваше усмотрение.



Вы можете передвигать полку влево или вправо



**Примечание:** Все держатели и полки являются съемными и могут быть легко помыты. Вы можете сложить держатель, чтобы освободить место.



Если необходимо, Вы можете убрать держатель полностью, чтобы разместить полку на разной высоте и высвободить дополнительное место.

### Ящики для овощей и фруктов

Данные ящики предназначены для хранения/охлаждения овощей и фруктов. Пожалуйста, при вынимании ящика, не забывайте предварительно убрать продукты из него.



Крышка ящика для овощей и фруктов позволяет регулировать температуру в ящике.

### Полки в холодильной камере

В холодильной камере есть полки, которые, при необходимости, можно извлечь и очистить.



### Зона свежести / My fresh choice

В зависимости от пожелания пользователя, можно установить следующую температуру в данном отделении – 2 °С, 0 °С, 3 °С.

В данном отделении Вы можете хранить сыр, мясо, рыбу, фрукты, овощи и другие быстро портящиеся продукты при наиболее подходящей температуре.

**Внимание:** Не разрешается хранить напитки в бутылках и банках в данном отделении.

### Зона свежести / Moisture 0 Cool

Здесь Вы можете поддерживать температуру на 2-3 °С ниже, чем в холодильнике.

Используйте это отделение для хранения рыбы, мяса и других быстро портящихся продуктов.

### Использование морозильной камеры

Морозильная камера предназначена для продуктов, которые необходимо хранить в замороженном состоянии, таких как мясо, мороженое и т.д.

### Внимание!

- Никогда не закрывайте дверь морозильной камеры при выдвинутых ящиках, монтажных кронштейнах (своб), лотках для льда, или телескопических направляющих. Это может привести к повреждению как их самих, так и холодильника.





- Не размещайте газированные или шипучие напитки в морозильной камере, так как это может привести к росту давления в емкости, и как следствие взрыву самой емкости и повреждению холодильника.

#### **Лоток для льда поворотный (ледогенератор) / Встроенный ледогенератор**

Данный лоток используется для приготовления и хранения льда в форме кубиков. Для приготовления льда:

1. Выдвиньте лоток из нижнего выдвижного ящика морозильной камеры.
2. Выровняйте его.
3. Наполните лоток питьевой водой (не заполнять выше максимального уровня воды).
4. Поместите заполненный водой лоток обратно.
5. Подождите около 3 часов, поверните ручки лотка по часовой стрелке, и кубики льда выпадут в короб расположенный ниже.



#### **Встроенный ледогенератор**

Используется для приготовления льда.

При отсутствии необходимости, Вы можете убрать ледогенератор для высвобождения дополнительного свободного места. Также есть крышка, чтобы закрывать ледогенератор.



**Внимание!** Если ледогенератор используется в первый раз или не использовался продолжительный период времени, промойте предварительно его!

**Ящики выдвижные**

- Выдвижные ящики, установленные на телескопических направляющих, могут быть использованы для хранения большого количества продуктов. Но верхний выдвижной ящик предназначен для хранения только небольшого количества продуктов.
- Способ извлечения выдвижных ящиков из холодильной камеры идентичен способу извлечения ящиков для овощей и фруктов.

## ПОЛЕЗНЫЕ СОВЕТЫ И РЕКОМЕНДАЦИИ

### Энергосбережение

Для экономии электроэнергии советуем Вам следовать следующим рекомендациям:

- Не держите двери холодильника подолгу открытыми.
- Не размещайте холодильник вблизи источников тепла (прямые солнечные лучи, плиты, радиаторы и т.д.).
- Не устанавливайте температуру ниже (холоднее), чем Вам на самом деле необходимо.
- Не размещайте в холодильнике недавно приготовленные (теплые) продукты питания.
- Устанавливайте холодильник в хорошо вентилируемых помещениях.

### Охлаждение свежих продуктов

- Не ставьте в холодильник горячие продукты, так как температура внутри холодильника резко повышается, - это приводит к более интенсивной работе компрессора, и как следствие повышению энергопотребления.
- Закрывайте или упаковывайте продукты, имеющие сильный и/или резкий запах.
- Размещайте продукты внутри холодильника таким образом, чтобы не нарушать циркуляцию воздуха.

### Охлаждению продуктов

- Мясо (все виды) завернуть в полиэтилен (пластиковый пакет) и поместить на стеклянную полку над ящиком для овощей. Всегда следуйте рекомендациям производителя касательно срока хранения продуктов.
- Готовая еда, холодная еда должна быть закрыта и может быть размещена на любой полке.
- Фрукты и овощи должны храниться в специальных ящиках.
- Масло и сыр должны быть завернуты в полиэтилен (пластиковый пакет).
- Бутылки с молоком должны быть с крышкой и храниться на дверных полках.

### Замораживание

- При первом (или после долго перерыва) запуске, дайте холодильнику проработать не менее 2 часов на максимальных настройках перед загрузкой продуктов в него.
- Рекомендуется делить продукты на небольшие порции/части, что позволит им быстро и полностью замораживаться, а также быстро порционно размораживаться.
- Храните продукты в герметичной (воздухонепроницаемой) алюминиевой упаковке или полиэтиленовой пищевой пленке.
- Не позволяйте свежим не замороженным продуктам касаться уже замороженных, чтобы избежать нагрева (повышение температуры) последних.
- Будьте осторожны с замороженными продуктами: соприкосновение открытых кожных покровов с сильно замороженными продуктам может привести к ожогу холодом.
- Рекомендуется указывать даты на продуктах, чтобы отслеживать время хранения.

### Хранение замороженных продуктов

- Убедитесь, что замороженные продукты правильно хранились продавцом.
- Размороженные продукты быстро портятся, и не рекомендуется замораживать их повторно. Не превышайте срок хранения указанный производителем продуктов.

## ВЫКЛЮЧЕНИЕ ХОЛОДИЛЬНИКА

При выключении холодильника на продолжительный срок, необходимо выполнить следующие действия:

1. Извлеките все продукты.
2. Отключите прибор от сети.
3. Тщательно протрите холодильник изнутри.
4. Убедитесь, что двери зафиксированы в полуоткрытом состоянии, чтобы не препятствовать циркуляции воздуха.

## ЧИСТКА И УХОД

По гигиеническим соображениям, рекомендуется чистить холодильник не менее 1 раза в 2 месяца.

**Внимание!** Холодильник должен быть отключен от сети перед началом и вовремя чистки, иначе возникает опасность поражения электрическим током!

### Внешняя очистка

Для поддержания хорошего внешнего вида Вашего холодильника, необходимо регулярно чистить его.

- Протирайте цифровой дисплей и панель управления чистой мягкой тканью.
- Наносите воду на ткань (тряпку), а не на поверхность холодильника. Это обеспечит равномерное распределение влаги на поверхности.
- Нанесите на двери, ручки и корпус холодильника мягкое моющее средство, а затем, насухо вытрите мягкой тканью.

### Внимание!

- Не используйте острые предметы для уборки, чтобы не поцарапать поверхность холодильника.
- Не используйте растворители, автомобильные моющие средства, отбеливатели, эфирные масла, абразивные чистящие средства или органические растворители, такие как бензол для очистки холодильника. Они могут повредить поверхность холодильника и/или привести к пожару.

### Внутренняя очистка

Вы должны чистить холодильник регулярно. Протрите холодильник изнутри слабым раствором бикарбоната соды, а затем смойте теплой водой, используя отжатую губку или тряпку. Протрите насухо все перед помещением полок, ящиков и корзин на место. Тщательно протрите все поверхности и съемные части.

Несмотря на то, что данный холодильник оснащен функцией автоматического размораживания, тем не менее небольшой слой инея может образовываться на стенках морозильной камеры при частом или продолжительном открытии двери. Если слой инея слишком большой, то Вам необходимо выполнить следующие действия:

1. Извлек все продукты, полки, аксессуары, корзины, отключить холодильник от электросети и оставить двери открытыми. Проветрить помещение, чтобы ускорить процесс размораживания.
2. По завершении размораживания, очистить морозильную камеру согласно рекомендациям приведенным выше.

**Внимание!** Не используйте острые предметы для удаления инея из морозильной камеры. Только после полного осушения внутренней поверхности морозильной камеры, Вы можете подключить холодильник к сети.

### **Чистка дверных уплотнителей**

Позаботьтесь, чтобы дверные уплотнители всегда были чистыми. Липкие продукты питания и напитки, касаясь уплотнителя, могут затем вызывать прилипание уплотнителя к дверной рамке холодильника и рвать уплотнитель при открывании двери. Протирайте уплотнитель мягким моющим средством и теплой водой, затем насухо вытирайте.

Внимание! Только после того, дверные уплотнители полностью высушены, Вы можете включить холодильник в сеть.

### **Замена LED-освещения:**

**Внимание:** Пользователь не должен самостоятельно заменять LED-лампочку! Если LED-лампочка повреждена, свяжитесь со специалистами по номеру бесплатной горячей линии и Вам окажут помощь. Для замены LED-лампочки, следует предпринять следующие шаги:

1. Отключите холодильник.
2. Снимите крышку с LED-лампочкой, нажав вверх и от себя.
3. Держите крышку LED-лампочкой одной рукой, а с помощью другой руки нажмите на защелку.
4. Замените LED-лампочку и зафиксируйте ее.

**Внимание!** Замена лампы неквалифицированным специалистом может привести к травме или серьезной поломке прибора.

## ПОИСК И УСТРАНЕНИЕ НЕИСПРАВНОСТЕЙ

Если у Вас возникли проблемы с Вашим холодильником или Вы обеспокоены тем, что холодильник работает неправильно, Вы можете выполнить несколько простых операций, прежде чем обращаться в сервисный центр.

**Внимание!** Не пытайтесь самостоятельно ремонтировать холодильник. Если Вы не смогли устранить проблему, выполнив нижеуказанные действия, обратитесь к квалифицированному электрику, сервисному менеджеру или в магазин, где был приобретен холодильник.

Проблема	Возможные причины и варианты решений
Устройство не работает правильно	Убедитесь в том, что кабель питания подключен к розетке должным образом.
	Проверьте предохранитель и замените его, если это необходимо.
	Температура окружающей среды слишком низкая. Попробуйте установить температуру ниже (холоднее).
Неприятные запахи из холодильника	Это является нормой, если морозильная камера не работает во время автоматической разморозки, или же в течение короткого времени после того, как холодильник включен для защиты компрессора.
	Возможно, необходимо произвести чистку. Запахи могут исходить от продуктов, контейнеров, упаковок и т.д.
Шумы из холодильника	Следующие шумы являются нормой: - Шум работы компрессора - Шум циркуляции воздуха во время работы небольшого вентилятора в морозильной камере или других частях холодильника
	- Булькающий звук похож на кипение воды - Потрескивание во время автоматического размораживания - Щелчки перед стартом работы компрессора
Мотор работающий безостановочно	В следующих случаях, шум работающего мотора является нормой: - Температура установлена ниже необходимой - Большой объем теплых продуктов был недавно помещен в холодильник - Температура окружающей среды очень высока - Двери открыты продолжительное время, либо часто открываются - Первое включение холодильника либо включение после длительного перерыва
Слой инея наблюдается внутри холодильника	Убедитесь, что продукты не препятствуют циркуляции воздуха. Проконтролируйте, чтобы дверь была плотно закрыта. Для удаления инея, пожалуйста, обратитесь к главе «Чистка и уход».
Температура внутри слишком высока	Возможно, Вы оставили двери открытыми надолго, слишком часто открывали двери, что-то мешает дверям закрыться, холодильник установлен без соблюдения необходимой дистанции от стен, электроприборов и т.д.
Температура внутри слишком низкая	Повысьте температуру согласно рекомендациям в главе «Панель управления».
Двери с трудом закрываются	Проверьте угол наклона холодильника. Фронтальная часть холодильника должна быть не более 10-15 мм выше задней, чтобы дверь возвращалась в закрытое положение.
Вода капает на пол	Сливной поддон не выровнен либо что-то мешает сливу воды по трубке в поддон.
Не работает освещение внутри	LED-лампочка повреждена. Чтобы произвести замену, следуйте рекомендациям главы, посвященной чистке и уходу за холодильником.
	- Система управления отключила освещение, так как дверь была открыта в течение долгого времени. Снова закройте и откройте дверь для активации функции.

## УТИЛИЗАЦИЯ ХОЛОДИЛЬНИКА



Наличие данного символа обозначает, что прибор не может быть утилизирован наряду с бытовым мусором. Его необходимо сдать в специальные пункты по утилизации электрических приборов. Правильная утилизация прибора гарантирует охрану окружающей среды и здоровья человека. Подробности узнавайте в магазине или у представителя специальных служб.

### Основные этапы утилизации:

- отсоедините от сети вилку и перережьте сетевой шнур;
- корпус, глухие двери, боковые части оборудования подлежат захоронению на полигонах бытовых и промышленных отходов по правилам и требованиям, установленным местной администрацией;
- сжигание теплоизоляции корпуса, боковых частей категорически запрещается ввиду образования при горении токсических веществ;
- компрессор, пускозащитное реле, проводка, теплообменники, алюминиевый профиль дверей, вентиляторы могут утилизироваться как лом черных и цветных металлов на предприятиях по переработке металла;
- элементы стеклянной структуры утилизируются на специализированном предприятии по утилизации стекла,
- лампы освещения утилизируются на специализированном предприятии по утилизации люминесцентных ламп.

Правильная утилизация холодильного прибора, после окончания срока службы (эксплуатации), поможет предотвратить потенциально вредное воздействие на окружающую среду и здоровье человека.

Этот холодильный прибор содержит компоненты из горючего материала и не может быть утилизирован с обычным бытовым мусором (отходами). Для получения более подробных сведений об утилизации старого оборудования обратитесь в администрацию города или службу, занимающуюся утилизацией

Срок службы - 7 лет

Гарантийный срок - 2 года с момента покупки холодильника

Класс энергопотребления - A++ (A+)

Импортер: ООО «Интер-Трейд»

Адрес: Россия, 347800, Ростовская область,  
г. Каменск-Шахтинский, ул. Ворошилова, 152.

[www.diorit.ru](http://www.diorit.ru)

Сделано в Китае



Производитель: Hisense Ronshen (Guangdong) Refrigerator Co, LTD.

Адрес: No.8 Rong Gang Rd., RongGui Town, Shunde, Guangdong, China

Адрес завода: No.8 Rong Gang Rd., RongGui Town, Shunde, Guangdong, China

Адрес завода: No.19 Hongyang Road, Yangzhou City, Jiangsu, China

Производитель: Хайсенс Жоньшень (Гуандун) Рефрижерейтор Ко, Лтд.

Адрес: №.8 ЖонГанРд., ЖонГуйТаун, Шуньде, Гуандун, Китай

Адрес завода: №.8 Жон Ганг Рд., ЖонГуйТаун, Шуньде, Гуандун, Китай

Адрес завода: №.19 ХуньянРоуд, Янчжоу Сити, Дянсу, Китай



АГ 88

Производитель и импортер оставляют за собой право изменять конструкцию, технические характеристики, функции, внешний вид и комплектацию товара без предварительного уведомления. Вся представленная в инструкции информация, касающаяся комплектаций, технических характеристик, функций, цветовых сочетаний носит информационный характер и ни при каких условиях не является публичной офертой.



## ГАРАНТИЙНЫЙ ТАЛОН

Уважаемый покупатель!

Компания «Интер-Трейд» поздравляет Вас с приобретением высококачественной бытовой техники и гарантирует надежную работу холодильников-морозильников Hisense при соблюдении всех требований инструкции по эксплуатации. Компания также выражает свою уверенность, что приобретенное Вами Изделие принесет Вам удовольствие и станет надежным помощником в быту на долгое время.

**Внимание! Важная информация для потребителя!** Во избежание недоразумений убедительно просим Вас:

- Внимательно изучить Инструкцию по эксплуатации Изделия, условия гарантийных обязательств, проверить правильность заполнения гарантийного талона.
- Тщательно проверить внешний вид Изделия и его составляющие. В случае проблем, все претензии по внешнему виду предъявляйте продавцу при принятии товара.
- Сохранить сопроводительные документы (чек, квитанцию и иные документы), подтверждающие дату и место покупки.

### УСЛОВИЯ ГАРАНТИЙНЫХ ОБЯЗАТЕЛЬСТВ

1. Гарантийное обслуживание предусматривает бесплатный ремонт и/или замену запчастей, комплектующих в течение гарантийного срока эксплуатации.
2. Гарантийное обслуживание распространяется на Продукцию Hisense, проданную через официальные каналы дистрибуции компании «Интер-Трейд».
3. Гарантия действительна только на территории РФ. Гарантийное обслуживание не распространяется на продукцию Hisense, приобретенную за пределами РФ.
4. Гарантийный срок эксплуатации составляет 12 (двенадцать) месяцев с момента продажи. Срок службы Изделия составляет 10 (десять) лет с даты изготовления.
5. Гарантийное обслуживание неисправной техники осуществляется авторизованными сервисными центрами при предъявлении заполненного гарантийного талона или товарного и кассового чека с отметкой о дате продажи Изделия, заверенные печатью Продавца. Решение вопроса о целесообразности ремонта или замены неисправного оборудования принимается сервисным центром на основании внутренних сервисных регламентов, если это не противоречит законодательству страны. Решение вопроса о месте проведения ремонта – на дому потребителя (проживающего на территории, обслуживаемой сервисной службой), либо в мастерской принимается сервисным центром.
6. Гарантийное обслуживание не производится в случаях:
  - Если Изделие, предназначенное для личных, семейных, домашних нужд, использовалось в производственных, профессиональных, коммерческих или иных целях, не соответствующих его прямому назначению.
  - Если неисправность возникла после передачи Изделия потребителю в результате нарушения им правил и условий эксплуатации, транспортировки, установки, хранения, изложенных в Инструкции по эксплуатации
  - Если Изделие имеет механические повреждения, повлиявшие на возникновение неисправности.
  - Когда ремонт или техническое освидетельствование производится организацией или лицами, не уполномоченными на проведение данных действий в отношении продукции Hisense.
  - Если гарантийный талон признается недействительным. Гарантийный талон может быть признан недействительным - при отсутствии правильно и четко указанных: модели, серийного номера изделия, даты продажи, четких печатей фирмы продавца, подписи покупателя; при несовпадении серийного номера и модели Изделия с указанными в гарантийном талоне; когда данные, указанные в гарантийном талоне изменены, стерты или переписаны.
  - Если неисправность вызвана воздействием или проникновением внутрь Изделия посторонних предметов, жидкостей, веществ, насекомых, животных.
  - Если неисправность Изделия была вызвана несоответствием Государственным техническим стандартам и нормам питающих сетей.
  - Если неисправность возникла в результате изменения конструкции Изделия, не предусмотренной Производителем.
  - Недостатки изделия были вызваны действием непреодолимых сил (пожар, наводнение, землетрясение и т.п.), несчастными случаями, умысленными или неосторожными действиями потребителя или третьих лиц.
7. Компания «Интер-Трейд» или ее партнеры, ни при каких условиях, не несут ответственности за возможный вред, прямо или косвенно нанесенный продукцией Hisense людям, домашним животным, имуществу в случае, если это произошло в результате несоблюдения правил и условий эксплуатации, установки изделия, умысленных или неосторожных действий потребителя или третьих лиц.
8. Настоящая гарантия не ограничивает определенные законом права потребителей, но дополняет и уточняет оговоренные законом права и обязанности сторон, возникающие при заключении договора купли-продажи.

**По всем вопросам гарантийного и сервисного обслуживания обращайтесь по телефону:  
8-800-700-12-25  
(звонок по России бесплатный)**

## Заполняется продавцом

Изделие \_\_\_\_\_

Модель \_\_\_\_\_

Серийный номер \_\_\_\_\_

Дата продажи \_\_\_\_\_

Импортер: **ООО «Интер-Трейд»**

Фирма продавец:

\_\_\_\_\_ (наименование)

\_\_\_\_\_ (адрес)

\_\_\_\_\_ (подпись)

ПЕЧАТЬ  
ФИРМЫ-ПРОДАВЦА

## Заполняется покупателем

Исправное изделие в полном комплекте, с инструкцией по эксплуатации получил; с условиями гарантии ознакомлен и согласен.

Подпись покупателя:

**По всем вопросам гарантийного и  
сервисного обслуживания  
обращайтесь по телефону:  
8-800-700-12-25  
(звонок по России бесплатный)**

## Заполняется сервисным центром

\_\_\_\_\_  
(дата приема)

\_\_\_\_\_  
(дата выдачи)

\_\_\_\_\_  
(особые отметки)

ПЕЧАТЬ  
СЕРВИСНОГО  
ЦЕНТРА

1

\_\_\_\_\_  
(дата приема)

\_\_\_\_\_  
(дата выдачи)

\_\_\_\_\_  
(особые отметки)

ПЕЧАТЬ  
СЕРВИСНОГО  
ЦЕНТРА

2

\_\_\_\_\_  
(дата приема)

\_\_\_\_\_  
(дата выдачи)

\_\_\_\_\_  
(особые отметки)

ПЕЧАТЬ  
СЕРВИСНОГО  
ЦЕНТРА

3

\_\_\_\_\_  
(дата приема)

\_\_\_\_\_  
(дата выдачи)

\_\_\_\_\_  
(особые отметки)

ПЕЧАТЬ  
СЕРВИСНОГО  
ЦЕНТРА

4

Заполняется продавцом

## Отрывной талон №1

Изделие \_\_\_\_\_

Модель \_\_\_\_\_

Серийный номер \_\_\_\_\_

Дата продажи \_\_\_\_\_

Фирма-продавец \_\_\_\_\_

ПЕЧАТЬ  
ФИРМЫ - ПРОДАВЦА

## Отрывной талон №2

Изделие \_\_\_\_\_

Модель \_\_\_\_\_

Серийный номер \_\_\_\_\_

Дата продажи \_\_\_\_\_

Фирма-продавец \_\_\_\_\_

ПЕЧАТЬ  
ФИРМЫ - ПРОДАВЦА

## Отрывной талон №3

Изделие \_\_\_\_\_

Модель \_\_\_\_\_

Серийный номер \_\_\_\_\_

Дата продажи \_\_\_\_\_

Фирма-продавец \_\_\_\_\_

ПЕЧАТЬ  
ФИРМЫ - ПРОДАВЦА

## Отрывной талон №4

Изделие \_\_\_\_\_

Модель \_\_\_\_\_

Серийный номер \_\_\_\_\_

Дата продажи \_\_\_\_\_

Фирма-продавец \_\_\_\_\_

ПЕЧАТЬ  
ФИРМЫ - ПРОДАВЦА

# Hisense

---

**Hisense**

**Hisense**

**Hisense**

**Hisense**

**Hisense**