

REDMOND

REVOLUTION series

Пылесос **RV-308**



РУКОВОДСТВО ПО ЭКСПЛУАТАЦИИ

MAX SET 9 в 1

УВАЖАЕМЫЙ ПОКУПАТЕЛЬ!

Благодарим Вас за то, что Вы отдали предпочтение бытовой технике компании **REDMOND**.

REDMOND – это качество, надёжность и внимательное отношение к нашим покупателям. Мы надеемся, что и в будущем Вы будете выбирать изделия нашей компании.



Чайник
RK-M104



Чайник
RK-M107



Чайник
RK-M112



Чайник
RK-M113



Чайник
RK-M114



Чайник
RK-M115



Чайник
RK-116



Чайник
RK-117



Чайник
RK-M118



Чайник
RK-M119



Чайник
RK-M1200



Термос
RTP-M801



Бутербродница
RSM-1403



Тостер
RT-M401



Кофеварка
RCM-1501



Кофеварка
RCM-1502



Кофеварка
RCM-1503



Кофеварка
RCM-1504



Кофемолка
RCG-1601



Кофемолка
RCG-M1602



Соковыжималка
RJ-M901



Соковыжималка
RJ-M904



Соковыжималка
RJ-M905



Соковыжималка
RJ-M906



Блендер
RB-P1301



Блендер
RHB-2905



Процессор
RFP-3901



Процессор
RFP-3903



Блендер
RHB-2907



Блендер
RHB-2908



Мясорубка
RMG-1201



Мясорубка
RMG-1203



Мясорубка
RMG-1203-8



Пароварка
RST-M1101



Пароварка
RST-1103



Пароварка
RST-M1104



Мультиварка
RMC-M4502



Мультиварка
RMC-4503



Хлебопечь
RBM-1901



Хлебопечь
RBM-M1902



Микроволновая печь
RM-M1002



Микроволновая печь
RM-M1003



Микроволновая печь
RM-M1006



Микроволновая печь
RM-M1007



Пылесос
RV-303



Пылесос
RV-307



Пылесос
RV-308



Пылесос
RV-309

Fashion style



Фен
RF-506



Фен
RF-507



Фен
RF-508



Фен
RF-509

Professional series



Выпрямитель
RCI-2304



Выпрямитель
RCI-2305



Выпрямитель
RCI-2306



Мультистайлер
RMS-4301



Фен
RF-502



Фен
RF-503



Фен
RF-504



Фен
RF-505



Весы
RS-707



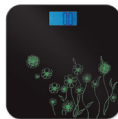
Весы
RS-710



Весы
RS-717



Весы
RS-715



Весы
RS-716



Весы
RS-713



Весы
RS-719



Весы
RS-M718



Весы
RS-M720



Утюг
RI-C205



Утюг
RI-C206



Утюг
RI-A207



Утюг
RI-C208



Утюг
RI-C209



Утюг
RI-C210



Утюг
RI-C211



Утюг
RI-A212



Увлажнитель воздуха
RHF-3301



Увлажнитель воздуха
RHF-3302



Увлажнитель воздуха
RHF-3303



Увлажнитель воздуха
RHF-3304



Увлажнитель воздуха
RHF-3305



Маникюрный набор
RNC-4901



Очиститель воздуха
RAC-3702



Парочиститель
RSC-2010

CHROME IN BLACK



Соковыжималка
PJ-903



Измельчитель
RCR-3801



Блендер
RHB-2904



Блендер
RHB-M2904



Миксер
RHM-2101



Весы
RS-714



Весы
RS-M711



Бутербродница
RSM-M1402

REDMOND

Пылесос
RV-308



РУКОВОДСТВО ПО ЭКСПЛУАТАЦИИ



Пылесос REDMOND - это устройство, в котором используются инновационные технологии, разработанные инженерами компании. Одной из последних разработок стала уникальная система «**MultyCyclone 8+1**».

Ее преимущество заключается в том, что при минимальном расходе электроэнергии обеспечивается постоянно высокая мощность всасывания пылесоса.

Очищенный воздух за счёт многоуровневой циклонической системы фильтрации не содержит компонентов, вызывающих различные аллергические реакции. Данное преимущество является рекомендацией для использования этих пылесосов людьми, склонными к аллергическим заболеваниям.

В основу этой системы заложен принцип комбинированного использования одного основного и нескольких дополнительных циклонов.

Основной циклон отсекает крупную пыль, прижимая её центробежной силой воздушного потока к стенкам колбы, а дополнительные циклоны отфильтровывают мельчайшие частицы пыли из воздушного потока. Благодаря многоступенчатой фильтрации воздух становится настолько чистым, что можно отказаться от центрального **HEPA-фильтра**, который применяется в пылесосах контейнерного типа.

Мы заботимся о том, чтобы Ваша уборка была комфортной и максимально эффективной.

СОДЕРЖАНИЕ

Технические характеристики	14
Комплектация	15
Устройство модели	15-16
I. ПЕРЕД НАЧАЛОМ ИСПОЛЬЗОВАНИЯ	18
Меры безопасности	18
Перед первым включением	20
II. ЭКСПЛУАТАЦИЯ ПЫЛЕСОСА	21
Сборка	21
Использование	23
III. ОЧИСТКА И УХОД	25
IV. ПЕРЕД ОБРАЩЕНИЕМ В СЕРВИС-ЦЕНТР	28
V. ГАРАНТИЙНЫЕ ОБЯЗАТЕЛЬСТВА	29

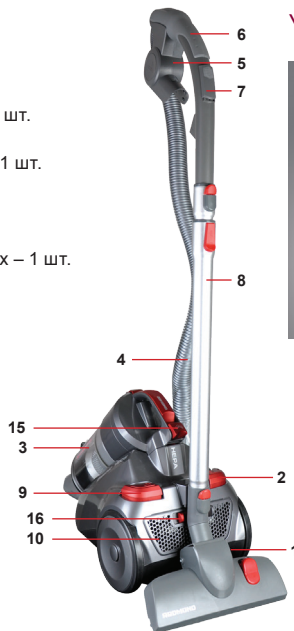
ТЕХНИЧЕСКИЕ ХАРАКТЕРИСТИКИ

Тип прибора	Пылесос с системой «Мультициклон 8+1»
Модель	RV-308
Напряжение	220 - 240 В 50/60 Гц
Макс. мощность	1600 Вт.
Защита	<ul style="list-style-type: none">• Плавный пуск двигателя• Система электронного контроля температуры двигателя• Система отключения при перегреве
Емкость контейнера для пыли	1.5 л
Система фильтрации	многоступенчатая циклоническая
Тип HEPA-фильтра	H12
Легкая очистка контейнера	+
Автоматическая смотка шнура	+
Длина шнура питания	6 метров
Радиус действия	11 метров

Производитель имеет право на внесение изменений в дизайн, комплектацию, а также в технические характеристики изделия в ходе совершенствования своей продукции без дополнительного уведомления об этих изменениях.

КОМПЛЕКТАЦИЯ

- Пылесос – 1 шт.
- Гибкий шланг – 1 шт.
- Комбинированная насадка «2 в 1» – 1 шт.
- Щелевая насадка – 1 шт.
- Универсальная щетка «Пол/Ковер» – 1 шт.
- Турбощётка – 1шт.
- Мини-турбощетка – 1шт.
- Щетка для паркета и ламината – 1шт.
- Насадка-фен для домашних животных – 1 шт.
- Насадка для функции «Выдуть» – 1 шт
- Телескопическая трубка – 1 шт.
- Руководство по эксплуатации – 1 шт.
- Сервисная книжка – 1 шт.



УСТРОЙСТВО МОДЕЛИ





11



12



13



14



18



19

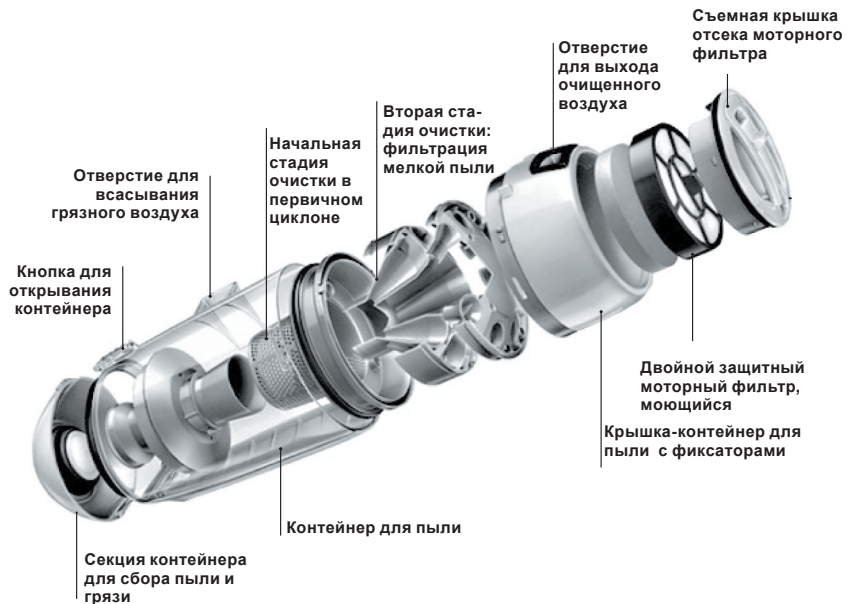


20



21

1. Сетевой шнур питания
2. Клавиша смотки шнура питания
3. Контейнер-пылесборник
4. Гибкий шланг
5. Место для хранения насадок
6. Ручка шланга
7. Механический регулятор мощности всасывания
8. Телескопическая трубка
9. Клавиша Включения/Выключения
10. Решетка фильтра
11. Универсальная щетка «Пол/Ковер»
12. Щелевая насадка
13. Комбинированная насадка «2 в 1» с натуральным ворсом
14. Турбощетка
15. Кнопка извлечения контейнера
16. Кнопка для открытия отсека моторного фильтра
17. Кнопка для открытия контейнера для пыли
18. Насадка-фен для домашних животных
19. Насадка для функции «Выдуть»
20. Щетка для паркета и ламината
21. Мини-турбощетка



I. ПЕРЕД НАЧАЛОМ ИСПОЛЬЗОВАНИЯ

Меры безопасности

При эксплуатации прибора следуйте нижеприведенным инструкциям. При правильном использовании он прослужит Вам долгие годы.

■ Прибор предназначен только для уборки жилых помещений. **Прибор не предназначен для промышленного использования.**

■ Не разрешайте пользоваться прибором детям, пока им не будут объяснены и станут понятны инструкции по безопасной эксплуатации. Не оставляйте прибор включённым в розетку без присмотра. **Не разрешается использование пылесоса и упаковочных материалов для игр детям. Не оставляйте детей рядом с работающим пылесосом.**

■ Запрещён самостоятельный ремонт или внесение измене-

ний в конструкцию пылесоса.

Все работы по обслуживанию и ремонту должен выполнять авторизованный сервис-центр. Непрофессионально выполненная работа может привести к поломке, травмам и повреждению имущества.

■ Перед включением прибора в розетку проверьте, совпадает ли напряжение сети с питающим напряжением пылесоса.

Эта информация указана в технических характеристиках или на заводской табличке прибора.

■ Выключая пылесос из розетки, шнур питания извлекайте сухими руками, удерживая его за

вилку, а не за провод. **Неосторожное обращение может привести к разрыву кабеля или удару током.**

■ Используя удлинитель, убедитесь, что он рассчитан на потребляемую мощность пылесоса. **Разное напряжение тока может привести к короткому замыканию или возгоранию кабеля.**

■ Не погружайте прибор в воду и любые жидкости. **Попадание воды в корпус прибора может привести к серьёзным повреждениям.**

■ Отключайте прибор от сети питания в том случае: если он не используется, перед чисткой,

техническим обслуживанием, а также перед транспортировкой. **Соблюдайте общепринятые правила безопасности.**

■ Не вводите никаких предметов в отверстия пылесоса. **Наличие постороннего предмета может привести к повреждению двигателя.**

■ Не переносите прибор, удерживая его за кабель или шланг. Не закрывайте дверь при наличии кабеля или шланга в дверном проёме. Не протягивайте шнур питания около острых краёв или углов. **Повреждение шнура может привести к неполадкам, которые не соответствуют условиям гарантии.**

ЗАПРЕЩЕНА ЭКСПЛУАТАЦИЯ ПРИБОРА В СЛЕДУЮЩИХ СЛУЧАЯХ:

■ В помещениях с повышенной влажностью. **Существует**

опасность короткого замыкания, выхода из строя двигателя.

■ На открытом воздухе. **Существует опасность неисправности прибора из-за попадания влаги внутрь.**

■ Вблизи легко воспламеняющихся веществ. **Существует опасность взрыва или пожара.**

■ Запрещено подносить всасывающую насадку к любым участкам тела или одежды. **Неосторожное обращение может привести к серьёзным травмам.**

■ Запрещено всасывать раскалённую или остывшую золу, угли, а также непогашенные окурки от сигарет. **Засорение может привести к возгоранию.**

■ Запрещено всасывать любые жидкости, а также убирать

влажные поверхности: мокрые полы или ковры. **Попадание влаги внутрь может привести к серьёзной поломке пылесоса.**

■ Запрещено всасывать мелкодисперсную пыль от тонеров копировальных аппаратов и принтеров, а также пыль штукатурки, гипса, бетона или цемента.

Существует опасность засорения фильтров или повреждения двигателя.

■ Запрещено всасывать острые предметы: гвозди, битое стекло и т.п. **Возможно повреждение пылесборника и фильтров.**

ЗАПРЕЩЕНО ИСПОЛЬЗОВАНИЕ ПЫЛЕСОСА ПРИ ЛЮБЫХ НЕИСПРАВНОСТЯХ. ПРОИЗВОДИТЕЛЬ НЕ НЕСЕТ ОТВЕТСТВЕННОСТИ ЗА ПОВРЕЖДЕНИЯ, ВЫЗВАННЫЕ

НЕСОБЛЮДЕНИЕМ ТРЕБОВАНИЙ ПО ТЕХНИКЕ БЕЗОПАСНОСТИ И ПРАВИЛ ЭКСПЛУАТАЦИИ ИЗДЕЛИЯ.

ПРИМЕЧАНИЕ! СОХРАНИТЕ ЭТУ ИНСТРУКЦИЮ ДЛЯ ДАЛЬНЕЙШЕГО ИСПОЛЬЗОВАНИЯ.

ПЕРЕД ПЕРВЫМ ВКЛЮЧЕНИЕМ

1. Аккуратно извлеките пылесос из коробки, удалите все упаковочные материалы, в т.ч. рекламные наклейки.
2. Протрите влажной тканью корпус пылесоса, а также все его насадки, шланг и телескопическую трубку, после чего дайте высохнуть.
3. Пылесосом можно поль-

зоваться только в собранном виде. Соберите пылесос согласно разделу «Сборка».

4. Проверьте пылесос на наличие всех фильтров и правильную их установку.

ЗАЩИТНЫЕ СИСТЕМЫ ДВИГАТЕЛЯ

1. Двигатель пылесоса снабжен электронной системой плавного пуска и остановки, что увеличивает срок работы, исключает перегрузку питающей сети.
2. На корпусе двигателя пылесоса имеется температурный контроллер, автоматически отключающий питание двигателя для предотвращения перегрева. Если в телескопическую трубку или шланг попадает крупный мусор, который блокирует

прохождение воздуха, то температура двигателя поднимается, и температурный контроллер автоматически отключает питание двигателя для его охлаждения.

3. Если температурный контроллер произвел отключение, немедленно отключите пылесос от сети и извлеките блокирующий мусор. После охлаждения двигателя в течение 20-30 минут, вставьте вилку в розетку и проверьте, произошел ли сброс температурного контроллера в рабочее состояние. Если питание пылесоса не было отключено, то температурный контроллер двигателя не сбросится даже при остывшем двигателе.

II. ЭКСПЛУАТАЦИЯ ПЫЛЕСОСА СБОРКА

Приступайте к сборке пылесоса убедившись, что он отключен от сети.

1. Вставьте до упора гибкий шланг специальным креплением в отверстие всасывания пылесоса. Вы услышите характерный щелчок.

2. Вставьте ручку шланга в верхнюю широкую часть телескопической трубки.

3. Подсоедините нужную вам насадку к узкой нижней части телескопической трубки.



ВАРИАНТЫ НАСАДОК:

- Насадка «пол/ковёр».



- Щелевая насадка для труднодоступных мест.



▪ Комбинированная насадка «2 в 1» в собранном виде - для очистки таких поверхностей как клавиатура, шкафы, столы, в разобранном виде - для очистки мягкой мебели.



▪ Турбощётка для уборки поверхности, загрязненной шерстью животных и другим трудноубираемым мусором.



▪ Насадка-фен для домашних животных (используется только, когда пылесос работает на функции «выдув»).

- одновременно расчесывает шерсть животных и удаляет ее излишки;

- позволяет сушить домашних животных после купания и прогулки;

- позволяет сушить ковры после влажной уборки.

Благодаря специальной разборной конструкции насадку легко чистить и удалять с нее шерсть.



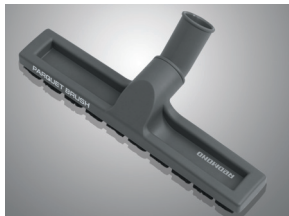
Внимание! Перед использованием пылесоса на выдув промойте шланг.

▪ Мини-турбощётка для уборки мягкой мебели и ковров, загрязненных шерстью животных и другим трудноубираемым мусором.



Запрещено пользоваться турбощёткой и мини-турбощёткой для очистки меха, ковров с бахромой и ворсом длинее 15 мм. Во время работы турбощётка и мини-турбощётка могут издавать шум. Это не является признаком неисправности.

- Щетка для паркета и ламината



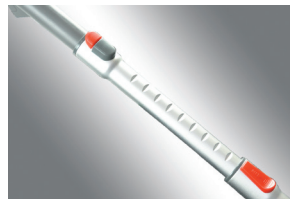
4. Поместите контейнер для пыли дном на выступающую переднюю часть корпуса пылесоса и нажмите вниз. Вы услышите щелчок, который означает, что контейнер установлен правильно. Для удаления контейнера нажмите на кнопку и потянете ручку вверх.



ИСПОЛЬЗОВАНИЕ

1. Для более комфортного использования пылесоса выберите удобную длину телескопической трубки. Для этого в нижней части трубки существует устройство для регулировки высоты. Требуется нажать на него от себя, а теле-

скопическую трубку потянуть к себе или от себя на необходимую длину.



2. Вытяните шнур питания за вилку на необходимую длину в соответствии с предполагаемым использованием пылесоса. Не пытайтесь вытягивать шнур питания на длину, превышающую красную отметку на шнуре. Вставьте вилку питания в розетку.



3. Нажмите кнопку «Вкл/Выкл» на корпусе пылесоса.



4. Во время работы пылесоса мощность всасывания можно изменять с помощью механического регулятора мощности всасывания воздуха, который расположен на рукоятке шланга.



ФУНКЦИЯ ВЫДУВА

Функция выдува позволяет использовать пылесос в следующих случаях:

- Очистка бытовой техники, в частности, системных блоков компьютеров от пыли.
- Сдувание листьев или другого небольшого мусора с крыльца в осенний период.
- Сушка ковров после влажной уборки.

Снимите решетку фильтра. Установите на ее место насадку для выдува и присоедините к ней шланг.



ВНИМАНИЕ! ПЕРЕД ИСПОЛЬЗОВАНИЕМ ПЫЛЕСОСА НА ВЫДУВ ПРОМОЙТЕ ШЛАНГ.

III. ОЧИСТКА И УХОД

ОЧИСТКУ ПЫЛЕСБОРНИКА НЕОБХОДИМО ПРОИЗВОДИТЬ, КОГДА КОЛИЧЕСТВО МУСОРА В КОНТЕЙНЕРЕ ДОСТИГЛО ОТМЕТКИ "МАХ". МЫ РЕКОМЕНДУЕМ ПРОИЗВОДИТЬ ОЧИСТКУ КОНТЕЙНЕРА ДАЖЕ ПРИ НЕПОЛНОМ ЗАПОЛНЕНИИ.

ОЧИСТКА МОТОРНОГО ФИЛЬТРА

Периодически, не реже одного раза в 6 месяцев, очищайте моторный губчатый фильтр, это продлит срок службы прибора.

Промойте фильтр под струей воды (с использованием мягких моющих средств), после чего - просушите.



ОЧИСТКА КОНТЕЙНЕРА

Поместите контейнер для пыли над мусорным ведром (мешком), нажмите на кнопку открытия контейнера, как показано на рисунке ниже. Донная крышка контейнера автоматически откроется. Очистите контейнер от всех засорений.



РЕКОМЕНДАЦИЯ:
рекомендуем производить очистку контейнера сразу после завершения уборки.

ЗАМЕНА НЕРА-ФИЛЬТРА

НЕРА-фильтр установлен на выходе воздуха из двигателя пылесоса. Его нельзя промывать водой из-за используемых материалов. Если поверхность существенно забита пылью, то фильтр должен быть заменен новым для поддержания достаточной силы всасывания. Средний ресурс работы этого фильтра-не менее 12 месяцев.

1. Снимите решетку **НЕРА**-фильтра.
2. Извлеките **НЕРА**-фильтр.
3. Вставьте новый **НЕРА**-фильтр.
4. Установите решетку **НЕРА**-фильтра на место.

Пожалуйста, убедитесь в правильности установки всех фильтров, прежде чем возобновлять использование пылесоса.



IV. ПЕРЕД ОБРАЩЕНИЕМ В СЕРВИС-ЦЕНТР

Неисправность	Возможная причина	Способ устранения
1.Пылесос не работает (не включается).	Кабель питания не включен в сеть.	Вставьте вилку в сеть питания.
	Кабель или штепсельная вилка повреждены.	Обратитесь в сервис-центр.
	Нет напряжения в сети.	Проверьте пылесос в розетке с током.
2. Прибор самопроизвольно отключился.	Переполнен пылесборник.	Необходимо очистить пылесборник.
	Засорены фильтры.	Необходимо очистить/заменить фильтры.
3.Прибор издает сильный шум.	Частично засорены насадка, шланг или трубка.	Необходимо удалить засоры.

V. ГАРАНТИЙНЫЕ ОБЯЗАТЕЛЬСТВА

На данное изделие предоставляется гарантия сроком на 4 года, начиная с момента приобретения изделия.

В течение гарантийного периода изготовитель обязуется устранить путем ремонта, замены деталей или замены всего изделия любые заводские дефекты, вызванные недостаточным качеством материалов или сборки.

Гарантия вступает в силу только в том случае, если дата покупки подтверждена печатью и подписью продавца магазина на оригинальном гарантийном талоне.

Настоящая гарантия признается лишь в том случае, если изделие применялось в соответствии с инструкцией по эксплуатации, оно не ремонтировалось, не разбиралось неуполномоченными на то специалистами, и не было повреждено в результате неправильного обращения с ним, а также сохранена полная комплектность изделия.

Данная гарантия не распространяется на естественный износ изделия, его элементы (фильтры, лампочки, керамические компоненты и т.д.)

Согласно п.2 ст. 5 Федерального закона РФ «О защите прав потребителей», производителем установлен минимальный срок службы для данного изделия, который составляет не менее 2 лет с момента производства при условии, что эксплуатация изделия производится в строгом соответствии с настоящей инструкцией и предъявляемыми техническими требованиями.

Упаковку, руководство пользователя, а также сам прибор нужно утилизировать в соответствии с местной программой по переработке отходов. **Не выбрасывайте такие изделия вместе с обычным мусором.**





Produced by Redmond Industrial Group LLC, USA
1801 S Treasure Drive, 515, North Bay Village, Florida 33141, USA
<http://www.redmond-ig.com>
Made in P.R.C.