

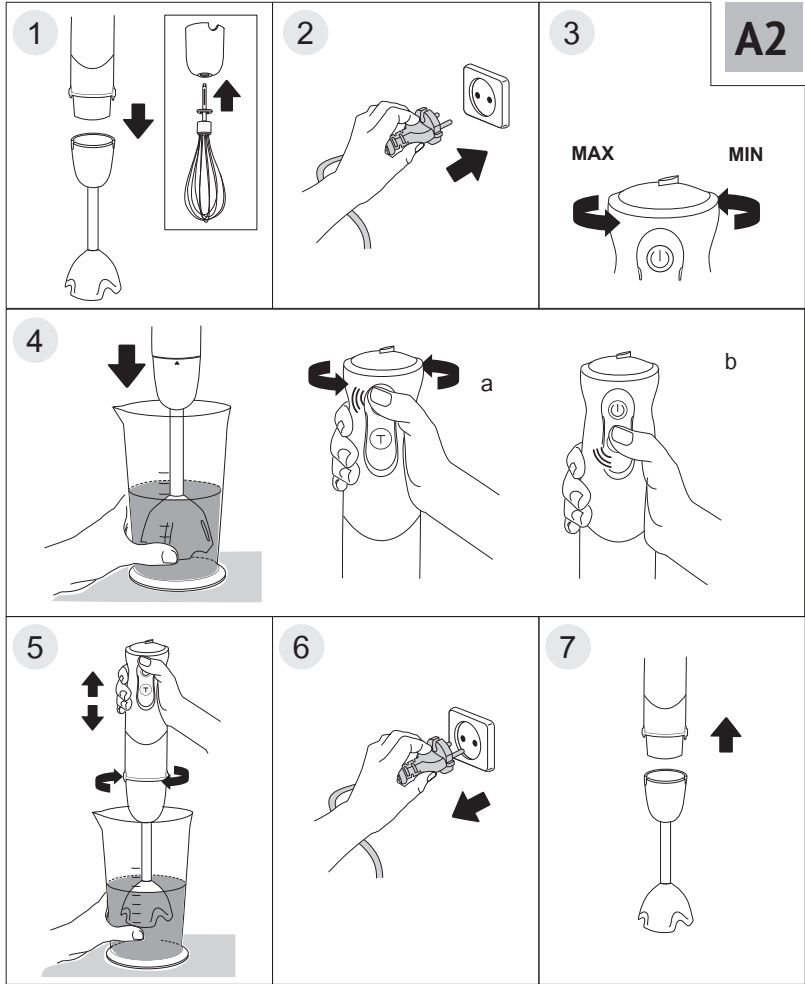
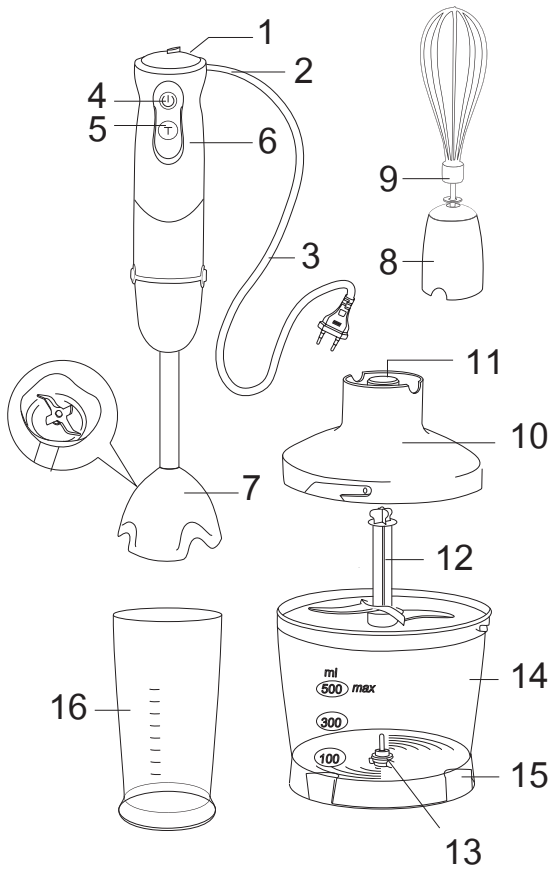
# REDMOND

Блендер RHB-CB2931

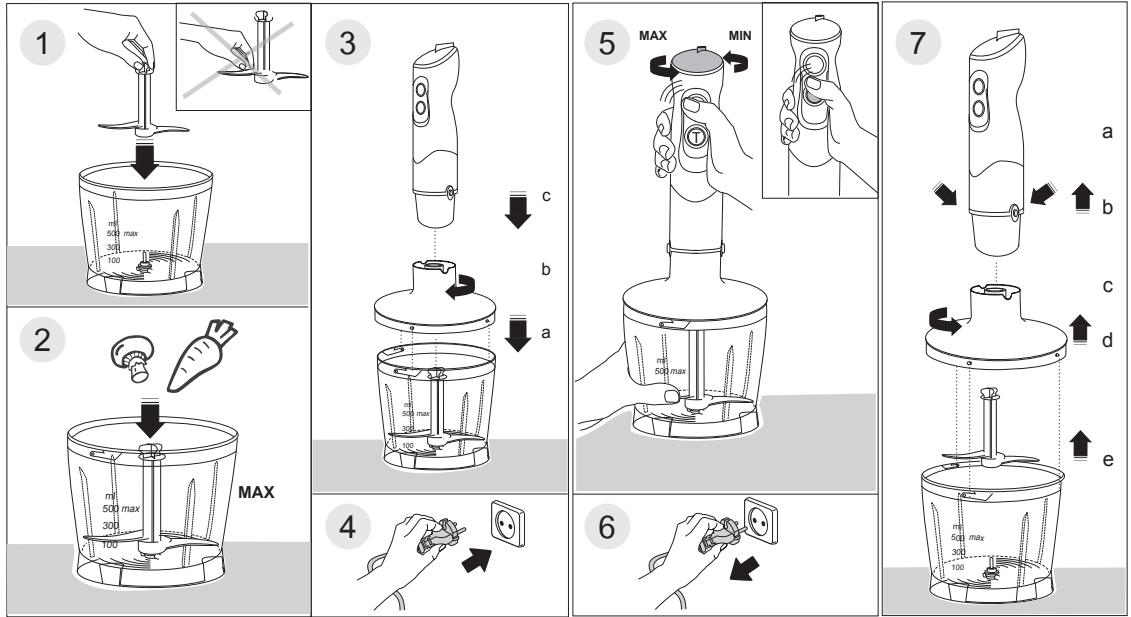


Руководство по эксплуатации

A1



A2



A3

			✓	✓	✓	✓	✓	✓
			✓	✓	✓			✓
	✓	✓	✓	✓				


A4

RUS	.....4
UKR	.....8
KAZ	.....11
UZB	.....14
ROU	.....17

## УВАЖАЕМЫЙ ПОКУПАТЕЛЬ!

Благодарим вас за то, что отдали предпочтение бытовой технике REDMOND.

REDMOND — это качество, надежность и неизменно внимательное отношение к потребностям клиентов. Надеемся, что вам понравится продукция компании и вы также будете выбирать наши изделия в будущем.

 *Прежде чем использовать данное изделие, внимательно прочитайте руководство по эксплуатации и сохраните его в качестве справочника. Правильное использование прибора значительно продлит срок его службы.*

## Меры безопасности

- Производитель не несет ответственности за повреждения, вызванные несоблюдением требований по технике безопасности и правил эксплуатации изделия.
- Данный электроприбор представляет собой многофункциональное устройство для приготовления пищи в бытовых условиях и может применяться в квартирах, загородных домах, гостиничных номерах, бытовых помещениях магазинов, офисов или в других подобных условиях непромышленной эксплуатации. Промышленное или любое другое нецелевое

использование устройства будет считаться нарушением условий надлежащей эксплуатации изделия. В этом случае производитель не несет ответственности за возможные последствия.

- Перед подключением устройства к электросети проверьте, совпадает ли ее напряжение с номинальным напряжением питания прибора (см. технические характеристики или заводскую табличку изделия).
- Используйте удлинитель, рассчитанный на потребляемую мощность прибора, — несоответствие параметров может привести к короткому замыканию или возгоранию кабеля.
- Выключайте прибор из розетки после использования, а также во время его очистки или перемещения. Извлекайте электрошнур сухими руками, удерживая его за штепсель, а не за провод.
- Не протягивайте шнур электропитания в дверных проемах или вблизи источников тепла. Следите за тем, чтобы электрошнур не перекручивался и не перегибался, не соприкасался с острыми предметами, углами и кромками мебели.

**STOP**

*ПОМНИТЕ: случайное повреждение кабеля электропитания может привести к неполадкам, которые не соответствуют условиям гарантии, а также к повре-*

нию электротоком. При повреждении шнура питания во избежание опасности его должен заменить производитель или его агент, или аналогичное квалифицированное лицо.

- Не устанавливайте чашу с продуктами на мягкую поверхность. Это делает прибор неустойчивым во время работы.
- Будьте осторожны, устанавливая S-образный нож: он очень острый.
- Запрещается прикасаться к подвижным частям прибора во время его работы.
- Запрещена эксплуатация прибора на открытом воздухе — попадание влаги или посторонних предметов внутрь корпуса устройства может привести к его серьезным повреждениям.
- Перед очисткой прибора убедитесь, что он отключен от электросети и полностью остыл. Строго следуйте инструкциям по очистке прибора.

STOP

**ЗАПРЕЩАЕТСЯ** погружать корпус прибора в воду или помещать его под струю воды!

- Данный прибор не предназначен для использования людьми (включая детей), у которых есть физические, нервные или психические отклонения или недостаток опыта

и знаний, за исключением случаев, когда за такими лицами осуществляется надзор или проводится их инструктирование относительно использования данного прибора лицом, отвечающим за их безопасность. Необходимо осуществлять надзор за детьми с целью недопущения их игр с прибором, его комплектующими, а также заводской упаковкой. Очистка и обслуживание устройства не должны производиться детьми без присмотра взрослых.

- Запрещены самостоятельный ремонт прибора или внесение изменений в его конструкцию. Ремонт прибора должен производиться исключительно специалистом авторизованного сервис-центра. Непрофессионально выполненная работа может привести к поломке прибора, травмам и повреждению имущества.

STOP

**ВНИМАНИЕ!** Запрещено использование прибора при любых неисправностях.

**Технические характеристики**

Модель.....	RHB-CB2931
Напряжение.....	220-240 В, 50 Гц
Номинальная мощность.....	750 Вт
Максимальная мощность.....	1300 Вт
Защита от поражения электротоком.....	класс II
Плавная регулировка скорости.....	есть
Скорость работы в основном режиме.....	11 000 - 14 100 об/мин ± 15%
Скорость работы в турборежиме.....	15 000 об/мин ± 15%
S-образный нож.....	есть
Насадка-блендер.....	есть
Насадка-венчик.....	есть
Объем чаши измельчителя с крышкой.....	500 мл
Объем стакана для смешивания.....	600 мл
Длина электрошнура.....	1,2 м

**Комплектация**

Блок электродвигателя – 1 шт.	Чаша измельчителя с крышкой – 1 шт.
S-образный нож – 1 шт.	Стакан для смешивания – 1 шт.
Насадка-блендер – 1 шт.	Руководство по эксплуатации – 1 шт.
Насадка-венчик – 1 шт.	Сервисная книжка – 1 шт.
Переходник для насадки-венчика – 1 шт.	

*Производитель имеет право на внесение изменений в дизайн, комплектацию, а также в технические характеристики изделия в ходе совершенствования своей продукции без дополнительного уведомления об этих изменениях.*

**Устройство прибора A1**

1. Регулятор скорости
2. Основание электрошнура
3. Электрошнур
4. Кнопка включения основного режима
5. Кнопка включения турборежима
6. Блок электродвигателя
7. Насадка-блендер
8. Переходник для насадки-венчика
9. Насадка-венчик
10. Крышка чаши измельчителя
11. Гнездо для крепления блока электродвигателя
12. S-образный нож
13. Металлическая ось
14. Чаша измельчителя с градуированной мерной шкалой
15. Прорезиненные ножки
16. Стакан для смешивания с градуированной мерной шкалой

**I. ПЕРЕД НАЧАЛОМ ИСПОЛЬЗОВАНИЯ**

Достаньте изделие и его комплектующие из коробки, удалите все упаковочные материалы и рекламные наклейки.

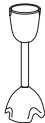


**!** *Обязательно сохраните на месте предупреждающие наклейки, наклейки-указатели (при наличии) и табличку с серийным номером изделия на его корпусе! Отсутствии серийного номера на изделии автоматически лишает вас права на гарантийное обслуживание.*

*После транспортировки или хранения при низких температурах необходимо выдержать прибор при комнатной температуре не менее 2 часов перед включением.*

Полностью размотайте электрошнур. Корпус прибора протрите влажной тканью. Съемные детали промойте мыльной водой, тщательно просушите все элементы прибора перед включением в электросеть.

**II. ЭКСПЛУАТАЦИЯ ПРИБОРА**

Благодаря дополнительным насадкам блендер может выполнять функции нескольких полноценных кухонных приборов.

<p><b>БЛЕНДЕР</b> измельчает и равномерно смешивает ингредиенты для детского питания, освежающих коктейлей, супов-пюре, используется при приготовлении майонеза, жидкого теста</p>	
<p><b>МИКСЕР</b> с насадкой-венчиком взбивает сливки, яйца, позволяет готовить воздушные кремы, муссы, различные десерты</p>	
<p><b>ИЗМЕЛЧИТЕЛЬ</b> быстро измельчает мясо, твердый сыр, овощи, травы, чеснок, лесные и грецкие орехи</p>	

**!** *Не погружайте в обрабатываемые продукты место соединения насадки с блоком электродвигателя.*



*Не используйте прибор для измельчения кофе, льда, сахара, круп, бобов и других особо твердых продуктов.*

*При работе с насадкой-блендером и насадкой-венчиком не используйте в качестве емкости чашу измельчителя. Ось на дне чаши может повредить насадку.*

Время непрерывной работы прибора под нагрузкой не должно превышать 3-5 минут (при работе с измельчителем – не более 3 минут). Рекомендуемый перерыв между включениями – 2-3 минуты.

Порядок работы с прибором и его насадками см. на схемах **A2, A3**.

### III. УХОД ЗА ПРИБОРОМ

Очищайте прибор в соответствии с таблицей **A4**.



*Не используйте при очистке прибора абразивные средства, химически агрессивные или другие вещества, не рекомендованные для применения с предметами, контактирующими с пищей.*

*При очистке ножей и лезвий будьте аккуратны – они очень острые!*

Перед хранением и повторной эксплуатацией полностью просушите все части прибора.

Храните прибор в сухом вентилируемом месте вдали от солнечных лучей и нагревательных приборов.

### IV. ПЕРЕД ОБРАЩЕНИЕМ В СЕРВИС-ЦЕНТР

Неисправность	Возможная причина	Устранение неисправности
Прибор не работает	Шнур электропитания не подсоединен к электросети	Подсоедините шнур питания прибора к электросети
	В электророзетке отсутствует напряжение	Подключите прибор к исправной электророзетке
При измельчении продуктов чувствуется сильная вибрация прибора	Продукты нарезаны слишком крупно	Нарезайте продукты мельче
Во время работы появился запах пластика	Прибор перегрелся	Сократите время непрерывной работы прибора. Увеличьте интервалы между включениями
	Прибор новый, запах исходит от защитного покрытия	Проведите тщательную очистку прибора. Запах исчезнет после нескольких включений

### V. ГАРАНТИЙНЫЕ ОБЯЗАТЕЛЬСТВА

На данное изделие предоставляется гарантия сроком на 2 года с момента его приобретения. В течение гарантийного периода изготовитель обязуется устранить путем ремонта, замены деталей или замены всего изделия любые заводские дефекты, вызванные недостаточным качеством материалов или сборки. Гарантия вступает в силу только в том случае, если дата покупки подтверждена печатью магазина и подписью продавца на оригинальном гарантийном талоне. Настоящая гарантия признается лишь в том случае, если изделие применялось в соответствии с руководством по эксплуатации, не ремонтировалось, не разбиралось и не было повреждено в результате неправильного обращения с ним, а также сохранена полная комплектность изделия. Данная гарантия не распространяется на естественный износ изделия и расходные материалы (фильтры, лампочки, антипригарные покрытия, уплотнители и т.д.).

Срок службы изделия и срок действия гарантийных обязательств на него исчисляются со дня продажи или с даты изготовления изделия (в случае, если дату продажи определить невозможно).

Дату изготовления прибора можно найти в серийном номере, расположенном на идентификационной наклейке на корпусе изделия. Серийный номер состоит из 13 знаков. 6-й и 7-й знаки обозначают месяц, 8-й – год выпуска устройства.

Производителем установлен срок службы прибора – 3 года со дня его приобретения. Срок действителен при условии, что эксплуатация изделия производится в соответствии с данным руководством и применимыми техническими стандартами.

*Упаковку, руководство пользователя, а также сам прибор необходимо утилизировать в соответствии с местной программой по переработке отходов. Проявите заботу об окружающей среде: не выбрасывайте такие изделия вместе с обычным бытовым мусором.*



Перш ніж використати даний виріб, уважно прочитайте інструкцію з експлуатації та збережіть її як довідник. Правильне використання приладу значно продовжить термін його служби.

## Заходи безпеки

- Виробник не несе відповідальності за пошкодження, викликані недотриманням вимог техніки безпеки та правил експлуатації виробу.
- Даний електроприлад може використовуватися в квартирах, замських будинках, готельних номерах, побутових приміщеннях магазинів, офісів або в інших подібних умовах непромислової експлуатації. Промишлеве або будь-яке інше нецільове використання пристрою вважатиметься порушенням умов належної експлуатації виробу. У цьому випадку виробник не несе відповідальності за можливі наслідки.
- Перед підключенням пристрою до електромережі перевірте, чи збігається її напруга з номінальною напругою живлення приладу (див. технічні характеристики або заводську табличку виробу).
- Використовуйте подовжувач, розрахований на споживану потужність приладу: невідповідність параметрів може призвести до короткого замикання або спалаху кабелю.
- Підключайте прилад лише до розеток, що мають заземлення, – це обов'язкова вимога електробезпеки. Використовуючи подовжувач, переконайтеся, що він також має заземлення.

Використовуючи подовжувач, переконайтеся, що він також має заземлення.

- Вимикайте прилад із розетки після використання, а також під час його очищування або переміщення. Виймайте електрошнур сухими руками, утримуючи його за штепсель, а не за дрiт.
- Не протягуйте шнур електроживлення в дверних отворах або поблизу джерел тепла. Стежте за тим, щоб електрошнур не перекручувався і не перегинався, не стикався з гострими предметами, кутами і краями меблів.

**STOP**

***ПАМ'ЯТАЙТЕ:** випадкове пошкодження кабелю електроживлення може призвести до неполадок, які не відповідають умовам гарантії, а також до ураження електрострумом. Пошкоджений електрокабель вимагає термінової заміни в сервіс-центрі.*

- Заборонено експлуатацію приладу на відкритому повітрі: потрапляння вологи або сторонніх предметів всередину корпусу пристрою може призвести до його значних пошкоджень.
- Не встановлюйте чашу з продуктами на м'яку й нетермостійку поверхню. Це робить прилад нестійким під час роботи.



- Не торкайтеся рухомих частин приладу під час роботи. Будьте обережні, встановлюючи S-подібний ніж: він дуже гострий.

STOP

*ЗАБОРОНЯЄТЬСЯ занурювати корпус приладу у воду або поміщати його під струмінь води!*

- Даний прилад не призначений для використання людьми (включаючи дітей), в яких є фізичні, нервові або психічні відхилення або брак досвіду та знань, за винятком випадків, коли за такими особами здійснюється нагляд або здійснюється їхній інструктаж щодо використання даного приладу особою, що відповідає за їхню безпеку. Необхідно наглядати за дітьми, щоб не допустити ігор із приладом, його комплектуючими, а також заводською упаковкою. Очищення й обслуговування пристрою не може здійснюватися дітьми без нагляду дорослих.
- Заборонено самостійний ремонт приладу або внесення змін до його конструкції. Ремонт приладу має виконуватися лише спеціалістом авторизованого сервіс-центру. Некваліфіковано виконана робота може призвести до псування виробу, травм і пошкодження майна.

STOP

*Заборонено використання приладу за будь-яких несправностей.*

#### Технічні характеристики

Модель.....	RHB-CB2931
Напруга.....	220-240 В, 50 Гц
Номінальна потужність.....	750 Вт
Максимальна потужність.....	1300 Вт
Захист від ураження електрострумом.....	клас II
Плавне регулювання швидкості.....	€
Швидкість роботи в основному режимі.....	11 000 - 14 100 об/хв ± 15%
Швидкість роботи в турборежимі.....	15 000 об/хв ± 15%
S-подібний ніж.....	€
Насадка-блендер.....	€
Насадка-вінчик.....	€
Об'єм чаші подрібнювача з кришкою.....	500 мл
Об'єм склянки для змішування.....	600 мл
Довжина електрошнура.....	1,2 м

#### Комплектація

Блок електродвигуна – 1 шт.	Чаша подрібнювача з кришкою – 1 шт.
S-подібний ніж – 1 шт.	Склянка для змішування – 1 шт.
Насадка-блендер – 1 шт.	Інструкція з експлуатації – 1 шт.
Насадка-вінчик – 1 шт.	Сервісна книжка – 1 шт.
Перехідник для насадки-вінчика – 1 шт.	


*Виробник має право на внесення змін до дизайну, комплектації, а також до технічних характеристик виробу під час вдосконалення своєї продукції без додаткового повідомлення про ці зміни.*

#### Будова моделі A1

1. Регулятор швидкості
2. Електрошнур
3. Кнопка увімкнення основного режиму
4. Кнопка увімкнення турборежиму
5. Блок електродвигуна
6. Кнопки фіксації насадок
7. Насадка-блендер
8. Перехідник для насадки-вінчика
9. Насадка-вінчик
10. Кришка чаші подрібнювача
11. Гніздо для кріплення блока електродвигуна
12. S-подібний ніж
13. Металева вісь
14. Чаша подрібнювача з градуйованою мірною шкалою
15. Прогумовані ніжки
16. Склянка для змішування з градуйованою мірною шкалою

## I. ПЕРЕД ПЕРШИМ УВІМКНЕННЯМ

Розпакуйте виріб, видаліть усі пакувальні матеріали та рекламні наклейки.


 *Обов'язково збережіть на місці застережні наклейки, наклейки-показчики (за наявності) і табличку з серійним номером виробу на його корпусі! Відсутність серійного номера на виробі автоматично позбавляє вас права на гарантійне обслуговування.*

*Після транспортування або зберігання за низьких температур необхідно витримати прилад за кімнатної температури не менше ніж 2 години перед увімкненням.*

Повністю розмотайте електрошнур. Корпус приладу протріть вологою тканиною. Знімні деталі промийте мильною водою, ретельно просушіть усі елементи приладу перед увімкненням в електромережу.

## II. ЕКСПЛУАТАЦІЯ БЛЕНДЕРА

Завдяки додатковим насадкам блендер може виконувати функції кількох повноцінних кухонних приладів: блендера, міксера та подрібнювача.

 *Не занурюйте в оброблювані продукти місце з'єднання насадки з блоком електродвигуна.*

*Не використовуйте прилад для подрібнення кави, льоду, цукру, круп, бобів і інших дуже твердих продуктів.*


*Під час роботи з насадкою-блендером і насадкою-вінчиком не використовуйте як ємність чашу подрібнювача. Вісь на дні чаші може пошкодити насадку.*

Час безперервної роботи приладу під навантаженням не повинно перевищувати 3-5 хвилин (при використанні подрібнювача — не більше 3 хвилин). Рекомендований інтервал між включеннями — 2-3 хвилини.

Порядок роботи з приладом і його насадками див. на схемах **A2, A3**.

## III. ДОГЛЯД ЗА ПРИЛАДОМ

Очищуйте прилад відповідно до таблиці **A4**.

 *Не використовуйте під час очищення приладу абразивні засоби, хімічно агресивні або інші речовини, не рекомендовані для застосування з предметами, що контактують із їжею.*

*Під час очищення ножів і лез будьте обережні — вони дуже гострі!*

Перед експлуатацією повністю просушіть усі частини приладу.

Перед зберіганням очистіть і просушіть усі частини приладу. Зберігайте прилад у сухому вентильованому місці подалі від сонячних променів і нагрівальних приладів.

## IV. ПЕРЕД ЗВЕРНЕННЯМ ДО СЕРВІС-ЦЕНТРУ

Несправність	Можлива причина	Усунення несправності
Прилад не працює	Немає напруги	Заздалегідь вимкнувши прилад, перевірте наявність напруги в мережі
Прилад шумить і вібрає	Ви оброблюєте тверді продукти	Це нормально. Рекомендуємо перед обробкою нарізати продукти шматочками
Під час роботи з'явився сторонній запах	Прилад перегрівся	Скоротіть час безперервної роботи приладу. Збільште інтервали між вмиканнями
	Прилад новий, запах іде від захисного покриття	Здійсніть ретельне очищення приладу. Запах зникне після декількох вмикань

## V. ГАРАНТІЙНІ ЗОБОВ'ЯЗАННЯ

На цей виріб надається гарантія строком на 2 років з моменту його придбання. Впродовж гарантійного періоду виробник зобов'язується усунути шляхом ремонту, заміни деталей або заміни усього виробу будь-які заводські дефекти, викликані недостатньою якістю матеріалів або складання. Гарантія набуває чинності тільки у тому випадку, якщо дата купівлі підтверджена печаткою магазину і підписом продавця на оригінальному гарантійному талоні. Справжня гарантія признається лише у тому випадку, якщо прилад застосовувався відповідно до інструкції з експлуатації, не ремонтувався, не розбирався і не був пошкоджений в результаті неправильного поводження з ним, а також збережена повна комплектність виробу. Ця гарантія не поширюється на природний знос виробу і витратні матеріали (фільтри, лампочки, керамічні і тефлонові покриття, гумові ущільнювачі і т.д.).

Термін служби виробу і термін дії гарантійних зобов'язань на нього обчислюються з дня продажу або з дати виготовлення виробу (у разі, якщо дату продажу визначити неможливо).

Дату виготовлення приладу можна знайти в серійному номері, що розташований на ідентифікаційній наклейці на корпусі виробу. Серійний номер складається з 13 знаків. 6-й і 7-й знаки позначають місяць, 8-й — рік випуску пристрою.

Встановлений виробником термін служби приладу складає 3 років з дня його придбання за умови, що експлуатація виробу здійснюється відповідно до цієї інструкції і застосовних технічних стандартів.

*Упаковку, посібник користувача, а також сам прилад необхідно утилізувати відповідно до місцевої програми по переробці відходів. Не викидайте такі вироби разом із звичайним побутовим сміттям.*



Осы бұйымды пайдаланар алдында пайдалану бойынша нұсқаулықты мұқият оқып, оны анықтамалық ретінде сақтап қойыңыз. Аспапты дұрыс пайдалану оның қызметінің мерзімін айтарлықтай ұзартады.

## Сақтану шаралары

- Өндіруші қауіпсіздік техникасының талаптарын және бұйымды пайдалану ережелерін сақтамаудан туындаған зақымдар үшін жауап бермейді.
- Бұл электр аспап пәтерлерде, қала сыртындағы үйлерде, қонақ үй нөмірлерінде, тұрмыстық нөмірлерде, дүкендердің тұрмыстық бөлмелерде, офистер мен өнеркәсіптік емес пайдаланудың кез келген басқа осындай жағдайларда пайдаланыла алады. Құрылғыны өнеркәсіптік немесе кез келген мақсатсыз пайдалану бұйымды тиісті түрде пайдалану шарттарын бұзу болып саналады. Бұл жағдайда өндіруші ықтимал салдарлар үшін жауап бермейді.
- Құрылғыны электр желісіне қосар алдында оның кернеуі аспаптың номиналды кернеуіне сәйкес келетінін тексеріңіз (бұйымның техникалық сипаттамалары немесе зауыттық кестесін қараңыз).
- Аспаптың тұтынатын қуатына есептелген ұзартқыш қолданыңыз: параметрлердің сәйкессіздігі қысқа тұйықталуға немесе кабельдің жануына әкеліп соқтыруы мүмкін.
- Аспапты тек жерлендірілетін розеткілерге ғана қосыңыз, – бұл электр қауіпсіздігінің міндетті талабы. Ұзартқышты қолдана отырып, оның жерлендірілетініне көз жеткізіңіз.

- Аспапты қолданған соң, сонымен қатар оны тазалаған немесе тасымалдаған кезде розеткіден өшіріңіз. Электр бауын сымынан емес, штепселінен ұстап тұрып, құрғақ қолмен шығарыңыз.
- Электр қоректендіру бауын есік қуыстарында немесе жылу көздерінің жанында тартпаңыз. Электр бауының бұралмағанын және иілмегенін, үшкір заттарға, бұрыштар мен жиһазға тимегенін қадағалаңыз.

STOP

*ЖАДЫҢЫЗДА БОЛСЫН: электр қоректендіру кабелі зақымдалуы кепілдік шарттарына сәйкес келмейтін ақауларға, сонымен қатар электр тоғына ұрынуға әкеліп соқтыруы мүмкін. Зақымдалған электр кабелі сервис-орталықта жедел ауыстыруды талап етеді.*

- Аспапты ашық ауада пайдалануға тыйым салынады: құрылғы корпусының ішіне су немесе бөгде заттардың түсуі оны қатты зақымдауы мүмкін.
  - Азық салынған табақты жұмсақ және ыстыққа төзбейтін бетке орнатпаңыз. Бұл аспапты жұмыс кезінде тұрақсыз етеді.
  - Жұмыс кезінде аспаптың қозғалатын бөліктерін ұстамаңыз. S - тектес пышақты орнатқанда абай болыңыз: ол өте үшкір.
- STOP *Аспап корпусын суға батыруға немесе оны су ағынына салуға ТЫЙЫМ САЛЫНАДЫ!*

- Бұл аспап физикалық, жүйке немесе психикалық ауытқулары бар немесе тәжірибесі мен білімі жетіспейтін адамдардың (оның ішінде балалардың) қолдануына арналмаған, мұндай тұлғалар қадағаланып, олардың қауіпсіздігі үшін жауап беретін тұлға осы аспапты қолдануға қатысты нұсқау жасалған жағдайлардан басқа. Балалардың аспаппен, оның жинақтаушыларымен, сонымен қатар зауыттық орамымен ойнауына жол бермеу мақсатында қадағалап отыру қажет. Құрылғыны тазалау және қызмет көрсетуді балалар ересектердің қарауынсыз жасамауы тиіс.
- Аспапты өздігіңізбен жөндеуге немесе құрылымына өзгеріс енгізуге тыйым салынады. Қызмет көрсету және жөндеу бойынша барлық жұмыстарды авторландырылған сервис-орталық жасауы керек. Біліксіз жасалған жұмыс аспаптың бұзылуына, жарақат пен мүлік зақымдануына әкеліп соқтыруы мүмкін.

STOP

*Аспапты кез келген ақауы бар болғанда пайдалануға тыйым салынады.*

**Техникалық сипаттамалары**

Үлгі.....	RHB-CB2931
Кернеу.....	220-240 В, 50 Гц
Нақты қуаты.....	750 Вт
Максималды қуаты.....	1300 Вт
Электр тоғымен жарақаттанудан қорғау.....	II класс
Жылдамдықты бірқалыпты реттеу.....	бар
Негізгі режимдегі жұмыс режимі.....	11 000 - 14 100 айн/мин ± 15%
Турборежимдегі жұмыс жылдамдығы.....	15 000 айн/мин ± 15%
S-тәрізді пышақ.....	бар

Қондырма-блендер.....	бар
Қондырма-тәж.....	бар
Ұсақтағыштың қақпағы бар тостағаны көлемі.....	500 мл
Араластыруға арналған стақан көлемі.....	600 мл
Электрлік сым ұзындығы.....	1,2 м

**Жинақтама**

- Электрлік қозғалтқыш блогы – 1 дана
- S-тәрізді пышақ – 1 дана
- Қондырма-блендер – 1 дана
- Қондырма-тәж – 1 дана
- Қондырма-тәжге арналған жалғастырғыш – 1 дана
- Қақпағы бар ұсақтағыш тостағаны – 1 дана
- Араластыруға арналған стақан – 1 дана
- Пайдалану жөніндегі нұсқаулық – 1 дана
- Қызмет көрсету кітапшасы – 1 дана


*Өндіруші осындай өзгерістер туралы қосымша хабарламастан өз өнімін жетілдіру барысында оның дизайны, жинағы, сонымен қатар бұйымның техникалық сипаттамаларына өзгеріс енгізуге құқылы.*

**Үлгі құрылысы А1**

1. Жылдамдықты реттеуші
2. Электрлік сым
3. Негізгі режимді қосу батырмасы
4. Турборежимді қосу батырмасы
5. Электрлік қозғалтқыш блогы
6. Қондырманы бекіту батырмасы
7. Қондырма-блендер
8. Қондырма-тәжге арналған жалғастырғыш
9. Қондырма-тәж
10. Ұсақтағыш тостағаны қақпағы
11. Электрлік қозғалтқыш блогын бекітуге арналған ұяшық
12. S-тәрізді пышақ
13. Металл өс
14. Градусқа бөлінген өлшем межелігі бар ұсақтағыш тостағаны
15. Резиналы пышақтар
16. Градусқа бөлінген өлшем межелігі бар араластыруға арналған стақан

**I. АЛҒАШҚЫ ҚОСАР АЛДЫНДА**

Бұйымды орамынан шығарып, барлық орау материалдары мен жарнамалық жапсырмаларды алып тастаңыз.


 Корпустағы ескертетін жапсырма, жапсырма-көрсеткіш (бар болса) және бұйымның сериялық нөмірі бар кестешені орнында міндетті түрде сақтаңыз! Бұйымда сериялық нөмірі жоқ болса, кепілдік қызмет көрсету құқығынан автоматты түрде айырыласыз.

Тасымалдаған немесе төмен температураларда сақтаған соң аспапты қосар алдында кем дегенде 2 сағат бөлме температурасында ұстау қажет.

Электр бауды толық жайыңыз. Аспап корпусын ылғал матамен сүртіңіз. Шешілмелі бөлшектерді сабынды сумен жуыңыз, аспаптың барлық элементтерін электр желіге қосар алдында мұқият кептіріңіз.

## II. БЛЕНДЕР ПАЙДАЛАНУ

Қосымша қондырмалары арқасында блендер бірнеше толық ас бөлмесі құрылғыларының блендер, араластырғыш және ұсақтағыш қызметтерін атқара алады.

 Құралдың қондырма мен электрлік қозғалтқыш блогы жалғанған орнына өңделетін өнімдерді салуға болмайды.

Құралды кофе, мұз, қант, жармалар, бұршақтар және басқа да аса қатты өнімдерді ұсақтау үшін пайдаланбаңыз.


Қондырма-блендермен және қондырма-тәжбен жұмыс жасау барысында ыдыс ретінде ұсақтағыш тостағанын пайдаланбаңыз. Тостаған түбіндегі өс қондырманы істен шығаруы мүмкін.

Жүктеме астындағы аспаптың үздіксіз жұмыс уақыты 3-5 минуттан аспауы тиіс (майдалағышты пайдалану кезде – 3 минуттан артық емес). Қосылу арасында ұсынбалы үзіліс 2-3 минут.

Құралмен және оның қондырмаларымен жұмыс тәртібі **A2, A3** сызбаларда.

## III. АСПАПТЫ КҮТУ

Құралды **A4** кестеге сәйкес тазалау керек.

 Құралды тазалау үшін абразивті, химиялық күшті құралдарды немесе басқа да тағаммен жанасатын құралдармен бірге қолдану үшін ұсынылмаған заттарды пайдалануға болмайды. Пышақтар мен жүздерді тазалау кезінде абай болыңыз – олар өте өткір.

Пайдалану алдында құралдың барлық бөліктерін құрғату керек.

Сақтау алдында құралдың барлық бөліктерін тазалап, құрғатыңыз. Құралды құрғақ желдетілетін жерде, күн сәулесі мен жылыту құралдарынан алыс жерде сақтау керек.

## IV. СЕРВИС-ОРТАЛЫҚҚА ЖОЛЫҒАР АЛДЫНДА

Ақау	Ықтимал себеп	Ақауды жою
Аспап жұмыс істемейді	Кернеу жоқ	Аспапты алдын ала өшіріп, желідегі кернеудің барын тексеріңіз
Аспап шуылдап, дірілдейді	Сіз қатты азықты өңдемейсіз	Бұл қалыпты жағдай. Өңдеу алдында азық-түлікті кесектеп турауға кеңес береміз
Жұмыс кезінде бөгде иіс пайда болады	Аспап қызып кеткен	Аспаптың үздіксіз жұмысының уақытын қысқартыңыз. Қоспалар алдында аралықтарды ұлғайтыңыз
	Аспап жаңа, иіс қорғаныс жабындысынан шығады	Аспапты мұқият тазалаңыз. Иіс бірнеше қоспалардан соң кетеді

## V. КЕПІЛДІК МІНДЕТТЕМЕЛЕР

Осы бұйымға сатып алынған сәттен 2 жыл мерзіміне кепілдік беріледі. Өндіруші кепілдік кезеңі ішінде жөндеу, бөлшектерді ауыстыру немесе бүкіл бұйымды ауыстыру жолымен материалдар немесе құрыдың сапасы жетіспеушілігінен туындаған кез келген зауыттық ақауларды жоюға міндеттенеді. Кепілдік тек сатып алу күні түпнұсқалық кепілдік талонында дүкен мөрмен және сатушы қолымен расталған жағдайда ғана күшіне енеді. Осы кепілдік тек бұйым пайдалану бойынша нұсқаулыққа сәйкес қолданылған, жөндеілмеген, бұзылмаған және онымен дұрыс жұмыс істемеу нәтижесінде зақымданбаған, сонымен қатар бұйымның толық жинағы сақталған жағдайда танылады. Осы кепілдік бұйымның табиғи тозуына және шығын материалдарына таралмайды (сүзгілер, шамдар, қыш және тефлондық тығыздауыштар және т.б.).

Бұйымның қызмет мерзімі мен кепілдік міндеттемелердің жарамдылық мерзімі өндірілген кезден бастап немесе бұйым жасалған кезден бастап есептеледі (егер сатылған күні анықтау мүмкін болмаса).

Аспаптың өндірілген кезі бұйым корпусындағы сәйкестендіру жапсырмасында орналасқан сериялық нөмірден табуға болады. Сериялық нөмір 13 белгіден тұрады. 6-ші және 7-ші белгілер айды, 8-ші – құрылғы шыққан жылды білдіреді.

Өндіруші бекіткен аспаптың қызмет ету мерзімі бұйымның пайдаланылуы осы нұсқаулық пен қолданылатын техникалық стандарттарға сәйкес жүруі жағдайында сатып алынған күнінен 3 жыл құрайды.

*Орамды, пайдаланушы нұсқаулығын, сонымен қатар аспаптың өзін қалдықтарды қайта өңдеу бойынша жергілікті бағдарламаға сәйкес пайдаға асыру керек. Мұндай бұйымдарды әдеттегі тұрмыстық қоқыспен тастамаңыз.*



Ushbu mahsulotdan foydalanishdan avval foydalanish bo'yicha qo'llanmani diqqat bilan o'qib chiqing va uni ma'lumotnoma sifatida saqlab qo'ying. Jihozdan to'g'ri foydalanish uning xizmat qilish muddatini anchagina uzaytiradi.

## Xavfsizlik choralari

- Texnika xavfsizligi talablariga va mahsulotdan foydalanish qoidalariga amal qilmaslik natijasida yetkazilgan shikastlanishlar uchun ishlab chiqaruvchi javobgarlikni o'z zimmasiga olmaydi.
- Ushbu elektr jihozidan kvartiralar, shahardan tashqaridagi uylar, mehmonxona nomerlari, do'konlarning maishiy xonalari, ofislar yoki sanoatda foydalanilmaydigan boshqa shunga o'xshash sharoitlarda foydalanish mumkin. Qurilmadan sanoat maqsadlarida yoki qurilma mo'ljallanmagan boshqa istalgan maqsadlarda foydalanish mahsulotdan tegishli tarzda foydalanish shartlarining buzilishi hisoblanadi. Bunday hollarda ishlab chiqaruvchi bo'lishi mumkin bo'lgan oqibatlar uchun javobgarlikni o'z zimmasiga olmaydi.
- Qurilmani elektr tarmog'iga ulashdan avval undagi kuchlanishning jihoz ta'minoti nominal kuchlanishiga mos ekanligini tekshiring (mahsulot texnik xususiyatlari yoki zavodda yopishtirilgan yorliqqa qarang).
- Jihoz iste'mol qiladigan kuchlanishga mo'ljallangan uzaytirgichdan foydalaning: parametrlarga mos kelmaslik qisqa tutashuv yoki kabelning kuyishiga olib kelishi mumkin.

- Jihozni faqat yerga ulangan rozetkalariga ulang – bu elektr xavfsizligining bajarilishi shart bo'lgan talabidir. Uzaytirgichdan foydalanganda uning ham yerga ulanganligiga ishonch hosil qiling.
- Foydalanib bo'lgandan so'ng hamda uni tozalash yoki ko'chirish vaqtida jihozni rozetkadan uzib qo'ying. Elektr tarmog'iga ulash shnurini quruq qo'l yordamida o'tkazgichdan emas, balki shtepseldan ushlagan holda sug'uring.
- Elektr ta'minot shnurini eshiktirgichlaridan yoki issiqlik manbalari yaqinidan o'tkazmang. Elektr ta'minot shnurining buralib qolmasligi va bukilmaligi, o'tkir buyumlarga, mebellarning burchaklari va qirralariga tegib turmasligini kuzatib boring.

STOP

*YODDA TUTING: elektr ta'minot kabelining tasodifan shikastlanishi kafolat shartlariga to'g'ri kelmaydigan shikastlanishlarga hamda elektr tokining urishiga olib kelishi mumkin. Shikastlangan elektr ta'minot kabelini xizmat ko'rsatish markazida darhol almashtirish talab qilinadi.*

- Jihozdan ochiq havoda foydalanish ta'qiqlanadi: qurilma korpusi ichiga namlik yoki begona buyumlarning kirib qolishi uning jiddiy shikastlanishlariga olib kelishi mumkin.
- Mahsulot solingan jomni yumshoq va issiqqa chidamli bo'lmagan sirtga o'ratmang. Bu jihozni ishlash vaqtida turg'un bo'lmasligiga olib keladi.

- Ishlayotgan vaqtda jihozning harakatlanuvchi qismlariga tegmang. S-shaklidagi pichoqni o'rnatganda ehtiyot bo'ling: u juda o'tkir.

**STOP** *Jihoz korpusini suvga botirish yoki uni suv oqimi ostiga joylashtirish TA'QIQLANADI!*

- Ushbu jihoz jismoniy, asab yoki ruhiy jihatdan chetlanishlarga ega bo'lgan yoki tajribasi va bilimi yetarli bo'lmagan kishilar (jumladan bolalar) tomonidan foydalanish uchun mo'ljallanmagan, bunday shaxslar ustidan nazorat olib borilayotgan yoki ularning xavfsizligi uchun javobgar shaxs tomonidan ularga ushbu jihozdan foydalanish bo'yicha ko'rsatmalar berish o'tkazilayotgan hollar bundan mustasno. Ularning jihoz, uning ehtiyot qismlari hamda uning qadog'i bilan o'ynashlariga yo'l qo'ymaslik uchun bolalar ustidan nazoratni amalga oshirish lozim. Qurilmani tozalash va unga xizmat ko'rsatish bolalar tomonidan kattalar nazoratisiz o'tkazilishi mumkin emas.
- Jihozni mustaqil tarzda ta'mirlash yoki uning tuzilishiga o'zgartirishlar kiritish ta'qiqlanadi. Jihozni ta'mirlash faqat vakolatli xizmat ko'rsatish markazi mutaxassisi tomonidan bajarilishi lozim. Noprofessional tarzda bajarilgan ish jihozning ishdan chiqishi, jarohatlanish va mulklarning zararlanishiga olib kelishi mumkin.

**STOP** *Jihozdan istalgan turdagi nosozlik mavjud bo'lgan holda foydalanish ta'qiqlanadi.*

#### Texnik xususiyatlari

Modeli .....	RHB-CB2931
Kuchlanish .....	220-240 V, 50 Gts
Nominal quvvati .....	750 Vt
Maksimal quvvati .....	1300 Vt
Elektr toki urishidan himoya .....	II sinf
Tezlikni bir tekis boshqarish .....	bor
Asosiy rejimdagi ishlash tezligi .....	11 000 - 14 100 ayl/daq ± 15%
Turborejimdagi ishlash tezligi .....	15 000 ayl/daq ± 15%
S shaklidagi pichoq .....	bor
Nasadka-blender .....	bor
Nasadka-gultoj .....	bor
Qopqoqli maydalagich jomi hajmi .....	500 ml
Aralashtirish uchun stakan hajmi .....	600 ml
Elektr shnurining uzunligi .....	1,2 m

#### Majmua to'plami

- Elektrodvigatel bloki – 1 dona
- S shaklidagi pichoq – 1 dona
- Nasadka-blender – 1 dona
- Nasadka-gultoj – 1 dona
- Nasadka-gultoj uchun adapter – 1 dona
- Qopqoqli maydalagich jomi – 1 dona
- Aralashtirish uchun stakan – 1 dona
- Foydalanish bo'yicha qo'llanma – 1 dona
- Xizmat ko'rsatish kitobchasi – 1 dona

*Ishlab chiqaruvchi o'z mahsulotini muntazam takomillashtirish davomida bunday o'zgarishlar to'g'risida avvaldan xabardor qilmagan holda mahsulot dizayni, majmualar to'plami hamda texnik xususiyatlariga o'zgarishlar kiritish huquqiga ega.*

#### Modelning tuzilishi A1


1. Tezlik boshqaruvchisi
2. Elektr shnuri
3. Asosiy rejimni yoqish tugmasi
4. Turborejimni yoqish tugmasi
5. Elektrodvigatel bloki
6. Nasadkalarni qotirish tugmalari
7. Nasadka-blender
8. Nasadka-gultoj uchun adapter
9. Nasadka-gultoj
10. Maydalagich jomi qopqog'i
11. Elektrodvigatel blokini mahkamlash uchun uyacha
12. S shaklidagi pichoq



13. Metall o'q
14. Darajalangan o'lchov shkalali maydalagich jomi
15. Rezinalangan oyoqchalar
16. Darajalangan o'lchov shkalali aralashtirish uchun jom

## I. FOYDALANISHNI BOSHLASHDAN AVVAL

Mahsulotni qadoq'idan oling, barcha qadoqlash materiallari va reklama nakleykalarini olib tashlang.


 *Ogohlantiruvchi nakleykalar; ko'rsatkili nakleykalar (mavjud bo'lsa) va uning korpusidagi mahsulot seriya raqami ko'rsatilgan yoriqni albatta o'z joyida saqlang! Mahsulotda seriya raqamining bo'lmasligi sizni unga kafolatli xizmat ko'rsatishdan avtomatik ravishda mahrum qiladi.*

*Tashigandan yoki quyi haroratlarda saqlagandan keyin yoqishdan avval kamida 2 soat jihozni xona haroratida saqlab turish kerak.*

Elektr shnurini to'liq yoying. Jihoz korpusini nam latta bilan arting. Olinuvchi detallarni sovunli suv bilan yuving, elektr tarmog'iga ulashdan avval jihozning barcha elementlarini yaxshilab quringing.

## II. BLENDERDAN FOYDALANISH

Qo'shimcha nasadkalar tufayli blender quyidagi bir nechta to'liq qiymatli oshxona johozlarining funksiyalarini bajarishi mumkin: blender, mikser va maydalagich.

 *Nasadkalarining elektr dvigateli bloki bilan ulanish joyini qayta ishlamayotgan mahsulotlar bilan yuklantirmang.*

*Jihozdan qahva, muz, shakar, yormalar, dukkakilar va boshqa o'ta qattiq mahsulotlarni maydalash uchun foydalanmang.*


*Nasadka-blender va nasadka-gultoj bilan ishlaganda idish sifatida idish maydalagich jomidan foydalanmang. Jom tubidagi o'q nasadkani shikastlashi mumkin.*

Jihozning yuklanish ostidagi uzluksiz ishlash vaqti 3-5 daqiqadan (maydalagichdan foydalanganda – 3 daqiqadan) oshmasligi kerak. Yoqishlar o'rtasidagi tavsiya qilingan tanaffus – 2-3 daqiqa.

Jihoz va uning nasadkalari bilan ishlash tartibini ko'rish uchun **A2, A3** sxemalarga qarang.

## III. JIHOZ USTIDAN QAROV

Jihozni **A4** jadvalga ko'ra tozalang.

 *Jihozni tozalaganda abraziv vositalar, kimyoviy jihatdan faol moddalar yoki taomga teguvchi buyumlar bilan birgalikda qo'llanilishi tavsiya qilinmaydigan boshqa moddalardan foydalanmang.*

Pichoqlar va tig'larni tozalaganda ehtiyot bo'ling – ular juda o'tkir! Foydalanishdan avval jihozning barcha qismlarini to'liq quringing.

Saqlashdan oldin jihozning barcha qismlarini tozalang va quringing. Jihozni yaxshi shamollatiladigan joylarda quyosh nurlaridan va qizdirish jihozlaridan uzoqroqda saqlang.

## IV. XIZMAT KO'RSATISH MARKAZIGA MUROJAAT QILISHDAN AVVAL

Nosozlik	Mumkin bo'lgan sabab	Nosozliklarni bartaraf qilish
Jihoz ishlamayapti	Kuchlanish yo'q	Jihozni avvaldan o'chirib qo'ygan holda tarmoqda kuchlanish borligini tekshiring
Jihoz shovqin chiqarayapti va titrayapti	Siz qattiq mahsulotlarni qayta ishlayapsiz	Bu oddiy hol. Qayta ishlashdan avval mahsulotlarni bolaklarga to'g'lashni tavsiya qilamiz
Ishlash vaqtida g'alati hid paydo bo'ldi	Jihoz ortiqcha qizib ketdi	Jihozning uzluksiz ishlash vaqtini qisqartiring. Yoqishlar o'rtasidagi oraliqlarni orttiring
	Jihoz yangi, hid himoya qoplamasidan chiqadi	Jihozni yaxshilab tozalashni bajaring. Bir necha yoqishlardan keyin hid yo'qoladi

## V. KAFOLAT MAJBURIYATLARI

Mazkur mahsulotga u sotib olingan sanadan e'tiboran 2 yilni muddatga kafolat beriladi. Kafolat muddati mobaynida ishlab chiqaruvchi materiallar yoki terish sifatining pastligi tufayli yuz bergan har qanday zavod nuqsonlarini ta'mirlash, detallarni yoki butun asbobni almashtirish yo'li bilan bartaraf etish majburiyatini oladi. Kafolat faqat xarid sanasi original kafolat talonida do'kon muhri va sotuvchining imzosi bilan tasdiqlangan holda kuchga kiradi. Mazkur kafolat faqat mahsulot foydalanishga doir qo'llanmaga muvofiq ishlatilgan, ta'mirlanmagan, qismlarga ajratilmagan, u bilan noto'g'ri muomalada bo'linishi natijasida shikastlanmagan, shuningdek mahsulotning to'liq butligi saqlanib qolgan holdagigan tan olinadi. Ushbu kafolat mahsulot va sarflanma materiallar (filtrlar, lampochkalar, keramik va teflon qoplamalar, rezina zichlagichlar va h.k.)ning tabiiy eskirishiga tatbiq etilmaydi.

Maxsulotni ishlab chiqarilgan yilidan yoki uning sotilishi kunidan boshlab unga mahsulotning xizmat muddati va kafolat majburiyatlarining amal qilish muddati tarqaladi (agarda sotilgan sanasini aniqlab bo'lmasa).

Asbobni ishlab chiqarilgan sanasini mahsulotning korpusida identifikatsion yopishmasidagi seriyali raqamida topishingiz mumkin. Seriyali raqami 13 belgidan iborat. 6 va 7 belgilari oyni belgilaydi, 8-chi - mahsulotni ishlab chiqarilgan yilini.

Asbobning ishlab chiqaruvchi tomonidan belgilangan xizmat muddati u sotib olingan kundan e'tiboran 3 yilni tashkil etadi, basharti mahsulotdan foydalanishi mazkur qo'llanmaga va amaldagi texnik standartlarga muvofiq amalga oshirilgan bo'lsa.

*Asbob o'rami, foydalanishga doir qo'llanmani, shuningdek asbobning o'zini utilashtirish chiqindilarga ishlov berish bo'yicha mahalliy dasturga muvofiq amalga oshirilishi lozim. Mazkur ashyolarni odatdagi maishiy axlat bilan birga tashlamang.*





Înainte de a utiliza prezentul dispozitiv, citiți cu atenție manualul de exploatare și păstrați-l în calitate de material de referință. Utilizarea corectă a dispozitivului va prelungi semnificativ durata lui de exploatare.

## Măsurile de siguranță

- Producătorul nu poartă răspundere pentru deteriorări, cauzate de nerespectarea cerințelor tehnicii securității și ale regulilor de exploatare a dispozitivului.
- Prezentul dispozitiv electric poate fi utilizat în apartamente, căsuțe de vacanță, camere de hotel, clădiri de uz social ale magazinelor, oficiile sau în alte condiții similare de utilizare nonindustriale. Utilizarea industrială sau orice altă nespecială a dispozitivului va fi considerată ca încălcarea condițiilor de utilizare corespunzătoare a dispozitivului. În acest caz producătorul nu își asumă responsabilitatea pentru consecințele posibile.
- Înainte de a conecta dispozitivul la rețeaua electrică, verificați dacă tensiunea lui corespunde cu tensiunea nominală a dispozitivului (a se vedea caracteristicile tehnice sau plăcuța uzinei producătoare a dispozitivului).
- Utilizați prelungitorul, proiectat pentru consumul de putere a dispozitivului: necorespunderea parametrilor poate provoca un scurtcircuit sau inflamarea cablului.
- Conectați dispozitivul doar la prizele cu contact sigur cu pământul, – este o cerință obligatorie de securitate electrică. Utilizând prelungitorul, asigurați-vă că acesta are de asemenea contact sigur cu pământul.

- Deconectați dispozitivul din priza electrică după utilizare, precum și în timpul curățării sau deplasării. Extrageți cablul de alimentare cu mâinile uscate, ținându-l de ștecher, dar nu de cablul de alimentare.
- Nu întindeți cablul de alimentare electrică în golurile ușilor sau în apropierea surselor de căldură. Asigurați-vă, că cablul de alimentare electrică să nu fie răsucit și îndoit, sau în contact cu obiectele, colțurile și marginile ascuțite ale mobilierului.

ROU

STOP

**ȚINEȚI MINTE:** deteriorarea accidentală a cablului de alimentare electrică poate cauza defecte, care nu corespund cerințelor de garanție, precum și la electrocutare. Cablul de alimentare deteriorat necesită o înlocuire urgentă în centrul de deservire.

- Nu exploatați dispozitivul la aer liber: pătrunderea umidității sau a altor obiecte străine în interiorul corpului dispozitivului poate provoca deteriorări grave.
- Nu amplasați vasul cu alimente pe o suprafață moale și sensibilă la căldură. Aceasta face dispozitivul instabil în timpul funcționării.
- Nu atingeți părțile mobile ale dispozitivului în timpul funcționării. Fiți atenți, instalând cuțitul sub forma de S: este foarte ascuțit.

STOP

**NU scufundați corpul dispozitivului în apă și nu-l plasați sub jet de apă!**

- Prezentul dispozitiv nu este destinat pentru a fi utilizat de către persoane (inclusiv copiii) care au dereglări fizice, nervoase sau psihice sau insuficientă de experiență și cunoștințe, cu excepția cazului, când aceste persoane sunt supravegheate sau se efectuează instruirea lor privind utilizarea prezentului dispozitiv de către persoana responsabilă pentru siguranța lor. Copiii trebuie să fie supravegheați cu scopul prevenirii jocurilor lor cu dispozitivul, accesoriile acestuia, precum și cu ambalajul original. Curățarea și întreținerea dispozitivului nu trebuie să fie efectuate de către copii fără supravegherea adulților.
- Sunt interzise repararea dispozitivului de sine stătător sau introducerea modificărilor în construcția lui. Repararea dispozitivului trebuie să fie efectuată doar de către un specialist al centrului de deservire autorizat. Lucrul efectuat neprofesional poate duce la defectarea dispozitivului, vătămări și deteriorarea bunurilor.

STOP

*Nu utilizați dispozitivul în cazul oricărui defect.*

**Caracteristici tehnice**

Model.....	RHB-CB2931
Tensiunea.....	220-240 V, 50 Hz
Puterea nominală.....	750 Wat
Puterea maximală.....	1300 Wat
Protecția împotriva electrocutării.....	clasa II
Viteza variabilă infinită.....	este
Viteza de activitate în regimul principal.....	11 000 - 14 100 rot/min ± 15%
Viteza de activitate în regimul turbo.....	15 000 rot/min ± 15%
Cuțit în formă de S.....	este
Atașament-blender.....	este
Accesoriu-tel.....	este

Volumul castronului tocătorului cu capac.....	500 ml
Volumul paharului pentru amestec.....	600 ml
Lungimea cablului.....	1,2 m

**Echipamente**

1. Unitatea motorului – 1 buc.
2. Cuțit în formă de S – 1 buc.
3. Atașament-blender – 1 buc.
4. Accesoriu-tel – 1 buc.
5. Adaptor pentru atașament-tel – 1 buc.
6. Castronul tocătorului cu capac – 1 buc.
7. Pahar pentru amestec – 1 buc.
8. Manual de utilizare – 1 buc.
9. Cartea de servicii – 1 buc.

*Producătorul își rezervă dreptul de a opera modificări în designul, completarea mărfii, precum și caracteristicile tehnice ale aparatului în procesul de perfecționare continuă a gamei de producție fără o notificare prealabilă despre aceste modificări.*

**Modelul Dispozitivului A1**

1. Regulator de viteză
2. Cablu de alimentare
3. Butonul de conectare a regimului de bază
4. Butonul de conectare a regimului turbo
5. Blocul motorului
6. Butoanele de fixare a duzelor
7. Duza-blender
8. Adaptor pentru atașamentul telului
9. Duza-tel
10. Capacul castronului tocătorului
11. Soclu pentru montarea unității motorului
12. Cuțitul în formă de S
13. Axa metalică
14. Castronul tocătorului cu scară gradată de măsurare
15. Picioare de cauciuc
16. Pahar pentru amestec cu scară gradată de măsurare

**I. ÎNAINTE DE PRIMA CONECTARE**

Despachetați dispozitivul, înlăturați toate materialele de ambalare și autocolante promoționale.



*Păstrați obligatoriu pe loc autocolante de avertizare, autocolante-indicatoarele (în cazul prezenței lor) și plăcuța cu numărul de serie a dispozitivului pe corpul lui! Lipsa numărului de serie pe dispozitiv va anula automat drepturile de deservire garantată.*

**!** După transportarea sau păstrarea la temperaturi joase este necesar să mențineți dispozitivul la temperatura camerei nu mai puțin două ore înainte de conectare.

Desfășurați complet cablul de alimentare. Ștergeți corpul dispozitivului cu o cârpă umedă. Piesele detașabile spălați-le cu apă cu săpun, uscați minuțios toate elementele dispozitivului înainte de a-l conecta la rețeaua electrică.

## II. UTILIZAREA BLENDERULUI

Datorită duzelor suplimentare blenderul poate îndeplini funcțiile câtorva aparate de înaltă calitate de bucătărie: blenderul, mixerul și tocătorul.

**!** Nu scufundați produsele de prelucrare în locul conexiunii duzelor cu unitatea motorului. Nu utilizați dispozitivul pentru tocarea cafelei, gheței, zahărului, cerealelor, fasolelor și altor produse deosebit de tari.

La activitatea cu duza-blender și duza-tel nu utilizați în calitate de recipient castronul tocător. Axă în partea de jos a castronului poate deteriora duza.

Timpul activității neîntrerupte al dispozitivului sub sarcină nu trebuie să depășească 3-5 minute (cu utilizarea mărunțitorului – nu mai mult de 3 minute). Pauza recomandată între conectări – 2-3 minute.

Ordinea activității cu dispozitivul și duzele acestuia urmăriți pe schemele **A2, A3**.

## III. ÎNTREȚINEREA DISPOZITIVULUI

Curățați dispozitivul în corespundere cu tabelul **A4**.

**STOP** Nu utilizați la curățarea dispozitivului produse abrazive, produse chimice agresive sau atele, nerecomandate pentru utilizarea cu obiectele, ce contactează cu mâncarea.

La curățarea cuțitelor și lamelor fiți atenți – ele sunt foarte ascuțite!

Înainte de utilizare uscați în totalitate toate părțile dispozitivului. Înainte de păstrare curățați și uscați toate părțile dispozitivului. Păstrați aparatul într-un loc uscat și ventilat departe de lumina soarelui și aparatelor de încălzire.

## IV. ÎNAINTE DE A APELA LA UN CENTRU DE DESERVIRE

Defectul	Cauza posibilă	Înlăturarea defecțiunii
Dispozitivul nu lucrează	Lipsește tensiunea	Deconectând în prealabil dispozitivul, verificați tensiunea în rețea.
Dispozitivul generează zgomote și vibrează	Dvs prelucrați alimentelor dure.	Acest lucru este normal. Se recomandă înainte de prelucrare tăierea alimentelor în felii.
În timpul funcționării a apărut un miros străin.	Dispozitivul s-a supraîncălzit.	Micșorați timpul de funcționare continuă a dispozitivului. Majorați inervalile între conectări.

Defectul	Cauza posibilă	Înlăturarea defecțiunii
În timpul funcționării a apărut un miros străin.	Dispozitivul este nou, mirosul vine din acoperirea de protecție.	Efectuați curățarea minuțioasă a dispozitivului. Mirosul va dispărea după câteva conectări.

## V. OBLIGAȚII DE GARANȚIE

Pentru acest produs se acordă un termen de garanție de 2 ani de la momentul procurării. În timpul perioadei de garanție producătorul se obligă să înlăture prin reparare, schimbare a pieselor sau schimbare a produsului complet orice defecte de fabrică provocate de calitatea insuficientă a materialelor sau de rasamblare. Garanția intră în vigoare numai în cazul în care data procurării este confirmată prin ștampila magazinului și semnătura vinzătorului pe talonul de garanție original. Prezența garanție se recunoaște numai în cazul în care produsul a fost utilizat în conformitate cu instrucțiunea de exploatare, nu a fost reparat, nu a fost dezasamblat și nu a fost defectat în rezultatul manipulării incorecte, precum și păstrată toată completarea produsului. Prezența garanție nu se răspindește asupra uzurei normale a produsului și asupra consumabilelor (filtrelor, becului, acoperirilor ceramice și de teflon, garniturilor de etanșare etc.).

Termenul de exploatare a produsului și termenul de valabilitate a garanției se calculează de la data vânzării sau de la data fabricării produsului (în cazul în care data de vânzare e imposibil de determinat).

Data fabricării dispozitivului poate fi găsită în numărul de serie, amplasat pe eticheta de identificare atașată pe carcasa produsului. Numărul de serie este format din 13 simboluri. Simbolurile 6 și 7 indica luna, 8 - anul de producere a dispozitivului.

Termenul de servire a aparatului stabilit de producător constituie 3 ani din momentul procurării cu condiție că exploatarea produsului este efectuată în corespundere cu instrucțiunea dată și standardele tehnice.

*Ambalajul, îndrumătorul utilizatorului, precum și aparatul este necesar de utilizat în conformitate cu programul local de prelucrare a deșeurilor. Nu aruncați astfel de produse împreună cu gunoiul obișnuit.*

# EAC

Производитель: «Пауэр Пойнт Инк. Лимитед» №1202 Хай Юн Гэ (В1) Лин Хай Шан Чжуан Сямеилйн Футьян, Шеньжень, Китай, 518049. По лицензии REDMOND Индустриал Груп, ЛЛСи Уан Коммерс Плаза, 99 Вашингтон-авеню, съют 805А, Олбани, Нью-Йорк, 12210, Соединенные Штаты Америки.

Импортер: ООО «АльФа», 195027, г. Санкт-Петербург, Свердловская набережная, д. 44, литера Б.

© REDMOND. Все права защищены. 2015

Воспроизведение, передача, распространение, перевод или другая переработка данного документа или любой его части без предварительного письменного разрешения правообладателя запрещены.

ROU

Produced by Redmond Industrial Group LLC,  
One Commerce Plaza, 99 Washington Ave, Ste. 805A,  
Albany, New York, 12210, United States  
[www.redmond.company](http://www.redmond.company)  
[www.multivarka.pro](http://www.multivarka.pro)  
Made in China

RHB-CB2931-CIS-UM-2