

REDMOND

Кофеварка
со встроенной кофемолкой
SkyCoffee RCM-M1505S

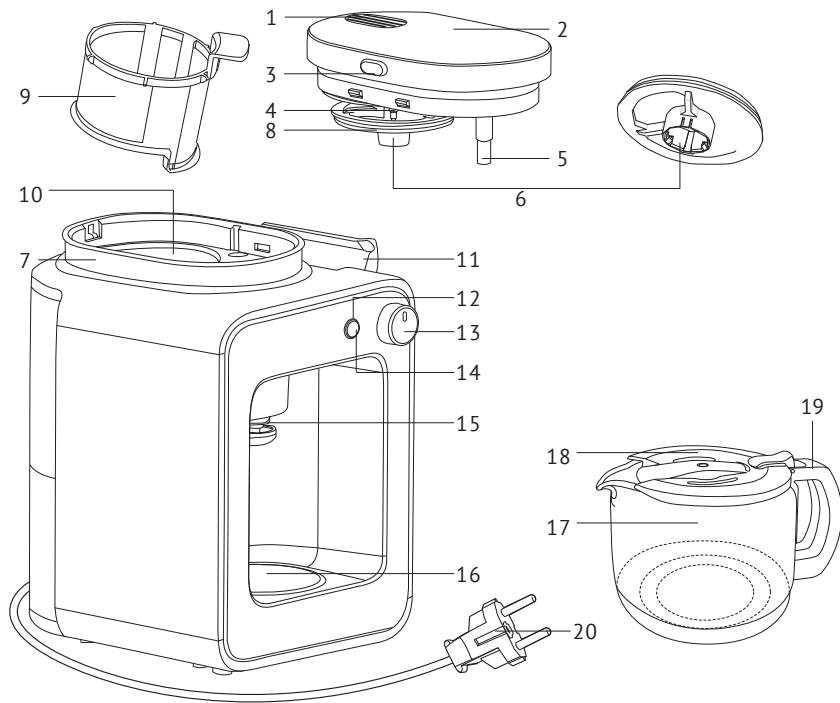


Руководство по эксплуатации





A1



УВАЖАЕМЫЙ ПОКУПАТЕЛЬ!

Благодарим за то, что вы отдали предпочтение бытовой технике REDMOND.

REDMOND – это качество, надежность и неизменно внимательное отношение к потребностям клиентов. Надеемся, что вам понравится продукция компании и вы также будете выбирать наши изделия в будущем.

Кофеварка REDMOND SkyCoffee RCM-M1505S предназначена для приготовления кофе капельным методом. В отличие от других кофеварок такого типа, REDMOND SkyCoffee RCM-M1505S оснащена встроенной кофемолкой. Благодаря компактным размерам ее можно не только использовать дома на кухне, но и взять с собой в путешествие. Функция поддержания температуры позволит сохранить напиток горячим в течение долгого времени. А благодаря технологии **Ready for Sky** теперь вы можете управлять работой прибора дистанционно с помощью мобильного телефона или планшета, используя встроенный модуль *Bluetooth v4.0*.

Хотите узнать больше? Посетите наш сайт www.multivarka.pro.

Здесь вы найдете самую актуальную информацию о предлагаемой технике REDMOND и ожидаемых новинках.

**Служба поддержки пользователей REDMOND в России: 8–800–200–77–21
(звонок по России бесплатный).**



Прежде чем использовать данное изделие, внимательно прочитайте руководство по эксплуатации и сохраните его в качестве справочника. Правильное использование прибора значительно продлит срок его службы.


Меры безопасности

- Производитель не несет ответственности за повреждения, вызванные несоблюдением техники безопасности и правил эксплуатации изделия.
- Данный электроприбор предназначен для использования в бытовых условиях и может применяться в квартирах, загородных домах, гостиничных номерах, бытовых помещениях магазинов, офисов или в других подобных условиях промышленной эксплуатации. Промышленное или любое другое нецелевое использование устройства будет считаться нарушением условий надлежащей эксплуатации изделия. В этом

случае производитель не несет ответственности за возможные последствия.

- Перед подключением устройства к электросети проверьте, совпадает ли ее напряжение с номинальным напряжением питания прибора (см. технические характеристики или заводскую табличку изделия).
- Используйте удлинитель, рассчитанный на потребляемую мощность прибора: несоответствие параметров может привести к короткому замыканию или возгоранию кабеля.
- Подключайте прибор только к розеткам, имеющим заземление, – это обязательное требование электробезопасности. Используя удлинитель, убедитесь, что он также имеет заземление.
- Выключайте прибор из розетки после использования, а так-

же во время его очистки или перемещения. Извлекайте электрошнур сухими руками, удерживая его за штепсель, а не за провод.

 **ВНИМАНИЕ!** Во время работы прибор нагревается! Будьте осторожны! Не касайтесь руками корпуса прибора во время его работы.

- Используйте прибор только по назначению. Использование прибора в целях, отличающихся от указанных в данном руководстве, является нарушением правил эксплуатации.
- Не протягивайте шнур электропитания в дверных проемах или вблизи источников тепла. Следите за тем, чтобы электрошнур не перекручивался и не перегибался, не соприкасался с острыми предметами, углами и кромками мебели.

 **ПОМНИТЕ:** случайное повреждение кабеля электропитания

может привести к неполадкам, которые не соответствуют условиям гарантии, а также к поражению электротоком. Поврежденный электрокабель требует срочной замены в сервис-центре.


- Не устанавливайте прибор на мягкую и нетермостойкую поверхность, не накрывайте его во время работы: это может привести к нарушению работы и поломке устройства.
- Запрещена эксплуатация прибора на открытом воздухе: попадание влаги или посторонних предметов внутрь корпуса устройства может привести к его серьезным повреждениям.
- Запрещается открывать крышку прибора во время измельчения или приготовления кофе.
- Перед очисткой прибора убедитесь, что он отключен от

электросети и полностью остыл. Строго следуйте инструкциям по очистке прибора.

STOP *ЗАПРЕЩАЕТСЯ погружать корпус прибора в воду!*

- Данный прибор не предназначен для использования людьми (включая детей), у которых есть физические, нервные или психические отклонения или недостаток опыта и знаний, за исключением случаев, когда за такими лицами осуществляется надзор или проводится их инструктирование относительно использования данного прибора лицом, отвечающим за их безопасность. Необходимо осуществлять надзор за детьми с целью недопущения их игр с прибором, его комплектующими, а также заводской упаковкой. Очистка и обслуживание устройства не должны производиться детьми без присмотра взрослых.

- Запрещены самостоятельный ремонт прибора или внесение изменений в его конструкцию. Ремонт прибора должен производиться исключительно специалистом авторизованного сервис-центра. Непрофессионально выполненная работа может привести к поломке прибора, травмам и повреждению имущества.

 **ВНИМАНИЕ!** *Запрещено использование прибора при любых неисправностях.*

СОДЕРЖАНИЕ

Технические характеристики	12
Комплектация	13
Устройство модели	13
I. ПЕРЕД НАЧАЛОМ ИСПОЛЬЗОВАНИЯ.....	14
II. ЭКСПЛУАТАЦИЯ КОФЕВАРКИ.....	15
Сборка кофеварки.....	15
Использование кофеварки.....	16
Режим поддержания температуры	17
Технология Ready for Sky	17
Автоотключение.....	18
III. УХОД ЗА ПРИБОРОМ	19
IV. ПЕРЕД ОБРАЩЕНИЕМ В СЕРВИС-ЦЕНТР	20
V. ГАРАНТИЙНЫЕ ОБЯЗАТЕЛЬСТВА.....	22

Технические характеристики

Модель	SkyCoffee RCM-M1505S
Мощность.....	600 Вт
Напряжение	220-240 В, 50 Гц
Защита от поражения электротоком	класс I
Тип кофеварки.....	капельная
Кофемолка.....	встроенная
Материал корпуса	пластик / нержавеющая сталь
Материал кувшина.....	термостойкое стекло / пластик
Фильтр.....	металлический, съемный
Объем резервуара для воды	0,5 л
Объем кувшина	0,5 л
Индикация работы.....	светодиодная
Протокол передачи данных.....	Bluetooth v4.0
Поддержка устройств:	
Android.....	4.3 Jelly Bean или выше
iOS	7.0 или выше
Возможность использования целых и молотых зерен	есть
Подогрев кувшина	есть
Автоотключение.....	есть
Защита от включения при неправильной сборке.....	есть
Защита от перегрева.....	есть
Длина электрошнура	0,7 м

Комплектация

1. Кофеварка – 1 шт.
2. Кувшин – 1 шт.
3. Щеточка для очистки – 1 шт.
4. Руководство по эксплуатации – 1 шт.
5. Сервисная книжка – 1 шт.

Производитель имеет право на внесение изменений в дизайн, комплектацию, а также в технические характеристики изделия в ходе постоянного совершенствования своей продукции без дополнительного уведомления об этих изменениях.

Устройство модели A1

1. Клапан выпуска пара
2. Крышка прибора
3. Кнопка блокировки
4. Трубка для подачи воды
5. Основание для крепления крышки фильтра
6. Отверстие для подачи воды в фильтр
7. Рабочая секция
8. Крышка фильтра
9. Металлический фильтр
10. Емкость для размалывания и заваривания кофе
11. Крышка резервуара для воды
12. Индикатор работы
13. Переключатель режимов работы
14. Кнопка Start
15. Носик для подачи кофе с защитой от проливания
16. Металлическая пластина для подогрева кувшина
17. Кувшин для кофе
18. Крышка кувшина
19. Ручка кувшина
20. Электрошнур

I. ПЕРЕД НАЧАЛОМ ИСПОЛЬЗОВАНИЯ

Осторожно достаньте изделие и его комплектующие из коробки. Удалите все упаковочные материалы и рекламные наклейки.



Обязательно сохраните на месте предупреждающие наклейки, наклейки-указатели (при наличии) и табличку с серийным номером изделия на его корпусе! Отсутствие серийного номера на изделии автоматически лишает вас права на его гарантийное обслуживание.

После транспортировки или хранения при низких температурах необходимо выдержать прибор при комнатной температуре не менее 2 часов перед включением.

Корпус прибора протрите влажной тканью. Съемные детали промойте теплой водой, тщательно просушите все элементы прибора перед включением в электросеть.

Перед первым использованием необходимо произвести очистку кофеварки согласно указаниям раздела «Уход за прибором».

II. ЭКСПЛУАТАЦИЯ КОФЕВАРКИ

Сборка кофеварки

1. Слегка поверните рабочую секцию против часовой стрелки и вставьте ее в корпус прибора. Поверните рабочую секцию по часовой стрелке до щелчка. Убедитесь, что она установлена ровно, без перекосов. (Рис. 1)
2. Плотно установите металлический фильтр в соответствующий отсек рабочей секции. Установите крышку фильтра на крышку прибора. Выступ на основании для крепления крышки фильтра должен совпасть с пазом на крышке фильтра. (Рис. 2)
3. Установите крышку прибора так, чтобы трубка для подачи воды вошла в соответствующее отверстие рабочей секции. Слегка надавите на крышку прибора до щелчка.
4. Установите кувшин для кофе на металлическую пластину для подогрева.

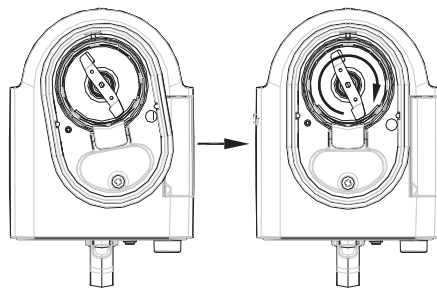


Рис. 1

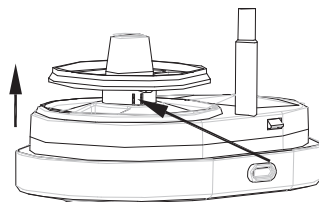


Рис. 2



Использование кофеварки

1. Отключите кофеварку от электросети, откройте крышку резервуара для воды. Наполните кувшин для кофе чистой холодной водой не выше отметки **Max** (500 мл). Перелейте воду из кувшина в резервуар прибора и закройте крышку.
2. Нажав и удерживая кнопку блокировки, снимите крышку прибора. Засыпьте кофейные зерна или молотый кофе в металлический фильтр кофеварки так, чтобы свободно оставалось не менее половины емкости. Закройте крышку кофеварки до щелчка.



ВАЖНО! Не рекомендуется плотно утрамбовывать молотый кофе в фильтре. Используйте кофе среднего помола, предназначенный для использования в кофеварках капельного типа. При приготовлении кофе из зерен разного помола степень наполнения фильтра может немного отличаться.

Следите за тем, чтобы уровень воды в резервуаре кофеварки не превышал максимальную отметку.

3. Установите кувшин на металлическую пластину для подогрева. Подключите прибор к электросети, раздастся звуковой сигнал.
4. Для приготовления кофе из зерен установите переключатель режимов работы из положения **Off** в положение . Для приготовления напитка из молотого кофе – в положение . Индикатор работы загорится.
5. Нажмите кнопку **Start**. Индикатор работы начнет мигать. При использовании зерен прибор сначала измельчит их в течение 20 секунд, а затем автоматически перейдет к приготовлению

кофе. При использовании молотого кофе после нажатия кнопки **Start** сразу начнется процесс приготовления напитка.

6. После того как резервуар для воды опустеет, прибор завершит работу в режиме приготовления кофе и перейдет в режим поддержания температуры готового напитка.
7. Чтобы выключить прибор вручную, установите переключатель режимов работы в положение **Off** и отключите прибор от электросети.

Режим поддержания температуры

Общее время работы кофеварки в режиме поддержания температуры готового напитка составляет 1 час. В течение первого получаса прибор будет поддерживать температуру кофе на уровне 75°C, в течение второго получаса – 70°C. По истечении часа прибор автоматически отключится.

Технология *Ready for Sky*

Технология *Ready for Sky* позволяет вам с помощью одноименной программы-приложения управлять прибором дистанционно с помощью смартфона или планшета.

1. Загрузите программу из магазина приложений *App Store* или *Google Play* (в зависимости от операционной системы используемого устройства) на свой смартфон или планшет.
2. Включите функцию Bluetooth на мобильном устройстве.
3. Запустите приложение *Ready for Sky*, создайте аккаунт и следуйте появляющимся на экране подсказкам.
4. Установите переключатель режимов работы в положение **Off**. Нажмите и удерживайте кнопку **Start**. Кнопка будет попеременно подсвечиваться сверху и снизу в течении 10 секунд.

REDMOND

5. На мобильном устройстве откройте и обновите список доступных для соединения приборов.
6. Из списка доступных устройств выберите подключаемый прибор. Имя устройства совпадает с номером модели. Вы можете задать новое имя или оставить установленное по умолчанию.
7. Для отключения возможности дистанционного управления установите переключатель режимов работы в положение **Off**. Нажмите и удерживайте кнопку **Start** до звукового сигнала. Кнопка будет попеременно подсвечиваться сверху и снизу, затем индикатор погаснет.



*Технология **Ready for Sky** позволяет использовать дополнительные возможности прибора: изменение времени измельчения зерен и поддержания температуры готового напитка.*


Для обеспечения стабильной связи мобильное устройство должно находиться не более чем в 10 метрах от прибора.

Автоотключение

При простое в работе в течение 1 часа кофеварка автоматически отключится.


III. УХОД ЗА ПРИБОРОМ

Корпус прибора протирайте влажной мягкой тканью по мере загрязнения.

 **ЗАПРЕЩАЕТСЯ** помещать прибор под струю воды, погружать его в воду или очищать в посудомоечной машине.

Не используйте при очистке прибора абразивные и химически агрессивные средства, губки с жестким покрытием.

Металлический фильтр, кувшин, крышку фильтра, крышку прибора и рабочую секцию промывайте под струей теплой воды каждый раз после использования. Допустимо использовать мягкое моющее средство. Металлическую пластину для подогрева очищайте по мере загрязнения.

 *При очистке рабочей секции обратите внимание на уплотнительную резинку на носике для подачи кофе. Ее повреждение или утеря приведет к выходу из строя механизма защиты от проливания кофе.*

Перед повторной эксплуатацией или хранением полностью просушите все части прибора. Храните прибор в сухом вентилируемом месте вдали от солнечных лучей и нагревательных приборов.

IV. ПЕРЕД ОБРАЩЕНИЕМ В СЕРВИС-ЦЕНТР

Внимание! В случае возникновения какого-либо сбоя в работе приложения **Ready for Sky** обращение в сервисный центр не обязательно. Просто позвоните в службу технической поддержки REDMOND по телефону 8-800-200-77-41 (звонок по России бесплатный) и получите консультацию и помощь наших специалистов по устранению ошибки и/или сбоя в работе приложения **Ready for Sky**. Ваши предложения и замечания по работе приложения будут учтены при очередном обновлении.

Неисправность	Возможная причина	Способ устранения
Насос шумит	В резервуаре нет воды	Заполните резервуар водой
Вода не проходит	После последнего использования прибор был очищен недостаточно тщательно	Проведите очистку прибора в соответствии с рекомендациями раздела «Уход за прибором»
	Прибор сильно засорился	
	Вы используете кофе слишком мелкого помола	Рекомендуем использовать молотый кофе, предназначенный для использования в кофеварках данного типа
Вода протекает слишком быстро	Кофе в фильтре утрамбован слишком сильно	При укладке кофе в фильтр не прикладывайте чрезмерных усилий
	Кофе слишком крупного помола	Попробуйте использовать кофе более мелкого помола
Прибор не работает	Недостаточное количество молотого кофе в фильтре	В следующий раз кладите больше молотого кофе в фильтр
	Шнур электропитания не подсоединен к электросети	Подключите прибор к исправной электророзетке
В электророзетке отсутствует напряжение		

Неисправность	Возможная причина	Способ устранения
Во время работы появился запах пластика	Прибор новый, запах исходит от защитного покрытия	Запах исчезнет после нескольких использований
Попытка синхронизации не удалась	Отключена функция Bluetooth на мобильном устройстве или кофеварке	Включите функцию Bluetooth на мобильном устройстве и кофеварке
	Приложение <i>Ready for Sky</i> на мобильном устройстве не активно	Откройте приложение <i>Ready for Sky</i> на мобильном устройстве
	Прибор и мобильное устройство находятся слишком далеко друг от друга или радиосигнал встречает препятствие	Убедитесь, что дистанция между устройствами не превышает 10 метров и нет препятствий для прохождения радиосигнала

V. ГАРАНТИЙНЫЕ ОБЯЗАТЕЛЬСТВА

На данное изделие предоставляется гарантия сроком на 2 года с момента приобретения. В течение гарантийного периода изготовитель обязуется устранить путем ремонта, замены деталей или замены всего изделия любые заводские дефекты, вызванные недостаточным качеством материалов или сборки. Гарантия вступает в силу только в том случае, если дата покупки подтверждена печатью магазина и подписью продавца на оригинальном гарантийном талоне. Настоящая гарантия признается лишь в том случае, если изделие применялось в соответствии с руководством по эксплуатации, не ремонтировалось, не разбиралось и не было повреждено в результате неправильного обращения с ним, а также сохранена полная комплектность изделия. Данная гарантия не распространяется на естественный износ изделия и расходные материалы (фильтры, лампочки, антипригарные покрытия, уплотнители и т. д.).

Срок службы изделия и срок действия гарантийных обязательств на него исчисляются со дня продажи или с даты изготовления изделия (в случае, если дату продажи определить невозможно).

Дату изготовления прибора можно найти в серийном номере, расположенном на идентификационной наклейке на корпусе изделия. Серийный номер состоит из 13 знаков. 6-й и 7-й знаки обозначают месяц, 8-й — год выпуска устройства.

Установленный производителем срок службы прибора составляет 3 года со дня его приобретения при условии, что эксплуатация изделия производится в соответствии с данным руководством и применимыми техническими стандартами.

Упаковку, руководство пользователя, а также сам прибор необходимо утилизировать в соответствии с местной программой по переработке отходов. Не выбрасывайте такие изделия вместе с обычным бытовым мусором.



©REDMOND. Все права защищены. 2015

Воспроизведение, передача, распространение, перевод или другая переработка данного документа или любой его части без предварительного письменного разрешения правообладателя запрещены.

The **Bluetooth** word mark and logos are registered trademarks owned by **Bluetooth SIG, Inc.**

Bluetooth является зарегистрированным товарным знаком компании **Bluetooth SIG, Inc.**

App Store is a service mark of **Apple Inc.**, registered in the U.S. and other countries.

App Store является знаком обслуживания **Apple Inc.**, зарегистрированным в США и других странах.

Google Play is a registered trademark of **Google Inc.**

Google Play является зарегистрированным товарным знаком компании **Google Inc.**

Produced by Redmond Industrial Group LLC
One Commerce Plaza, 99 Washington Ave, Ste. 805A,
Albany, New York, 12210, United States
www.redmond.company
www.multivarka.pro
Made in China

RCM-M1505S-UM-2