



Register your new Bosch now:  
[www.bosch-home.com/welcome](http://www.bosch-home.com/welcome)



**Сушилка для белья  
WTH85200E**



**BOSCH**

**ru** Инструкция по эксплуатации и установке

## Сушилка для белья

Вы выбрали сушилку для белья марки Bosch.

Пожалуйста, перед ее использованием прочтите предложенные документы, это займет всего пару минут.

В целях обеспечения соответствия высоким требованиям к качеству марки Bosch каждая машина, выпускаемая на нашем заводе, проходит тщательную проверку на правильность функционирования и безупречность состояния.

Дополнительную информацию о продукции, принадлежностях, запасных деталях и сервисном обслуживании можно найти на нашем интернет-сайте [www.bosch-home.com](http://www.bosch-home.com) или, обратившись в наши сервисные центры.

Если инструкция по эксплуатации и установке описывает различные модели, то в соответствующих местах указывается на различия.



Перед вводом сушилки в эксплуатацию следует внимательно прочесть эту инструкцию по эксплуатации и установке!



## Правила отображения

### Предупреждение!

Комбинация данного символа и сигнального слова указывает на потенциально опасную ситуацию. Несоблюдение может стать причиной тяжелых травм и даже смерти.

### Внимание!

Данное сигнальное слово указывает на потенциально опасную ситуацию. Несоблюдение может нанести ущерб материальным ценностям и окружающей среде.

### Указание/рекомендация

Указания по оптимальному использованию прибора/полезная информация.

### 1. 2. 3. / a) b) c)

Пошаговые действия отображаются посредством цифр либо букв.

■ / -

Перечисления отображаются посредством клетки либо дефиса.

# Содержание

	<b>Использование по назначению</b> . . . . .	4		
	<b>Указания по технике безопасности</b> . . . . .	4		
	Дети/взрослые/домашние животные . . . . .	4		
	Установка . . . . .	6		
	Эксплуатация . . . . .	8		
	Очистка/Техническое обслуживание . . . . .	10		
	<b>Охрана окружающей среды</b> . . . . .	12		
	Упаковка/Отслуживший прибор . . . . .	12		
	Хладагент . . . . .	12		
	Рекомендации по экономичной эксплуатации . . . . .	13		
	<b>Установка и подключение</b> . . . . .	13		
	Комплект поставки . . . . .	13		
	Установка и подключение сушильной машины . . . . .	13		
	Дополнительные принадлежности . . . . .	15		
	Транспортировка и защита от замерзания . . . . .	15		
	<b>Кратко о самом важном</b> . . . . .	16		
	<b>Знакомство с прибором</b> . . . . .	17		
	Сушильная машина . . . . .	17		
	Панель управления . . . . .	18		
	Дисплей . . . . .	19		
	<b>Стирка</b> . . . . .	20		
	Подготовка белья . . . . .	20		
	Сортировка белья в соответствии с указаниями . . . . .	20		
	<b>Программы и клавиши</b> . . . . .	21		
	Программы . . . . .	21		
	Клавиши . . . . .	23		
	<b>Управление прибором</b> . . . . .	24		
	Загрузка белья и включение сушильной машины . . . . .	24		
	Установка программы . . . . .	24		
	Запуск программы . . . . .	24		
	Процесс выполнения программы . . . . .	25		
	Изменение программы или дозагрузка белья . . . . .	25		
	Прерывание программы . . . . .	25		
	Окончание программы . . . . .	25		
	Извлечение белья и выключение сушильной машины . . . . .	25		
	Опорожнение резервуара для конденсата . . . . .	26		
	Очистка ворсового фильтра . . . . .	27		
	<b>Настройка сигнала</b> . . . . .	28		
	<b>Шумы</b> . . . . .	29		
	<b>Очистка</b> . . . . .	29		
	Очистка сушильной машины и панели управления . . . . .	29		
	Очистка датчика влажности . . . . .	30		
	Очистка фильтра EasyClean . . . . .	30		
	<b>Что делать в случае неисправности?</b> . . . . .	32		
	<b>Нормы расхода</b> . . . . .	34		
	Таблица значений расхода . . . . .	34		
	Самые эффективные программы для текстильных изделий из хлопка . . . . .	34		
	<b>Технические характеристики</b> . . . . .	35		
	<b>Сервисная служба</b> . . . . .	35		



## Использование по назначению

- Прибор предназначен только для бытового использования.
- Не устанавливайте и не используйте прибор в местах, где возможны отрицательные температуры, или на улице. Существует риск повреждения прибора, если остатки воды замёрзнут в нём. Если замёрзнут шланги, то они могут треснуть/порваться.
- Данный прибор может использоваться для сушки и освежения только обычного белья, к которому относятся постиранные в воде изделия, подходящие для сушки в сушильной машине (см. ярлык на изделии). Использование прибора для других целей, находящихся за рамками надлежащего использования, запрещается.
- Данный прибор предназначен для эксплуатации на макс. высоте до 4000 м выше уровня моря.

### Перед включением прибора:

Убедитесь, что на приборе нет видимых повреждений. Запрещается эксплуатация повреждённого прибора. В случае возникновения каких-либо неисправностей обратитесь к вашему специализированному дилеру или в нашу сервисную службу.

Прочитайте инструкции по установке и эксплуатации и все остальные документы, приложенные к прибору, и следуйте их указаниям.

Сохраните документацию для дальнейшего использования или для следующего владельца.



## Указания по технике безопасности

Следующая информация и предупреждения по технике безопасности предназначены для защиты вас от травм, а также для предотвращения нанесения материального ущерба вашей окружающей обстановке.

Тем не менее, важно принимать необходимые меры предосторожности при установке, техническому обслуживанию, очистке и эксплуатации прибора.

### Дети/взрослые/домашние животные



#### Предупреждение Опасно для жизни!

Дети и лица, которые не могут оценить риски, связанные с эксплуатацией машины, могут причинить себе травмы или оказаться в опасной для жизни ситуации. Поэтому помните:

- Машина может использоваться детьми старше 8 лет, лицами с ограниченными физическими, сенсорными или умственными возможностями и лицами с недостаточными знаниями и опытом в данной области только под наблюдением или после тщательного инструктажа о безопасной эксплуатации машины, а также при условии, что они понимают потенциальную опасность эксплуатации машины.
- Не разрешайте детям играть с прибором!
- Не разрешайте детям без надлежащего присмотра чистить или обслуживать прибор.
- Не подпускайте детей младше 3-х лет и домашних животных близко к машине.
- Не оставляйте машину без присмотра, если в непосредственной близости от неё находятся дети или лица, которые не в состоянии оценить риски.

### **Предупреждение**

#### **Опасно для жизни!**

Дети могут оказаться запертыми внутри машины и подвергнуть свою жизнь опасности.

- Не устанавливайте машину за дверь, поскольку она может блокировать дверцу машины или затруднять её открывание.
- По истечении срока службы машины извлеките вилку из розетки, **затем** перережьте сетевой шнур и сломайте замок дверцы загрузочного люка.

### **Предупреждение** **Опасность удушья!**

Если позволить детям играть с упаковкой/плёнкой или частями упаковки, они могут завернуться в них или натянуть себе на голову и задохнуться.

Храните упаковку, плёнку и части упаковки вдали от детей.

### **Предупреждение** **Опасность отравления!**

Моющие средства и средства по уходу могут быть токсичными при проглатывании. При случайном проглатывании обратитесь за медицинской помощью. Храните моющие средства и средства по уходу в недоступном для детей месте.

### **Предупреждение** **Раздражение глаз/кожи!**

Попадание моющих средств или средств по уходу в глаза/


на кожу может вызвать раздражение. Если моющие средства или средства по уходу попали на глаза/кожу, тщательно промойте их водой. Храните моющие средства и средства по уходу в недоступном для детей месте.

## Установка

### **Предупреждение** **Опасность поражения электрическим током/нанесения материального ущерба/повреждения прибора!**

Если машина установлена неправильно, это может быть опасно. Убедитесь, что:

- Сетевое напряжение розетки соответствует номинальному напряжению, указанному на приборе (на табличке данных). Общая потребляемая мощность и расчётный ток предохранителей указаны на табличке данных.
- Машина подключается только к источнику переменного тока с помощью правильно установленной розетки с заземлением, соответствующей национальным требованиям.

- Вилка и розетка с заземлением совпадают, система заземления установлена правильно.
- Поперечное сечение шнура достаточно большое.
- Розетка доступна в любое время.
- При применении устройства защитного отключения используйте только устройство со следующей маркировкой: . Наличие данной маркировки – единственный способ подтверждения, что устройство соответствует всем действующим нормам.

### **Предупреждение** **Опасность поражения электрическим током/нанесения материального ущерба/повреждения прибора!**

Модификация или повреждение сетевого шнура может привести к поражению электрическим током, короткому замыканию или возгоранию вследствие перегрева.

Сетевой шнур нельзя сгибать, сдавливать или модифицировать, он также не должен контактировать с любыми источниками тепла.

### **Предупреждение** **Опасность возгорания/нанесения материального**

## **ущерба/повреждения прибора!**

Использование удлинителей или сетевых фильтров может привести к возгоранию вследствие перегрева или короткого замыкания. Подключение машины осуществляется только через розетку с защитным заземлением, установленную надлежащим образом. Не используйте удлинители, сетевые фильтры или разветвители.

## **⚠ Предупреждение Опасность травмирования/ нанесения материального ущерба/повреждения прибора!**

- Машина может вибрировать или двигаться во время эксплуатации, что потенциально повышает риск получения травм или материального ущерба. Устанавливайте машину на чистую, ровную, твёрдую поверхность и, используя уровень, выровняйте регулируемые ножки.

- Неправильная установка данного прибора на стиральной машине может привести к травме, материальному ущербу и/или повреждению прибора. Если прибор необходимо установить на стиральной машине, то машина должна иметь как минимум ту же глубину и ширину, что и прибор. Также необходимо зафиксировать прибор с помощью соответствующего комплекта креплений → *Страница 15*. **ОБЯЗАТЕЛЬНО** закрепите прибор с помощью данного комплекта креплений. Установка прибора каким-либо другим способом запрещена.
- Если взяться за какую-либо выступающую деталь машины, например, за дверцу, чтобы поднять или переместить прибор, то она может сломаться и причинить травмы. Для перемещения машины не беритесь за её выступающие детали.

## **⚠ Предупреждение Опасность травмирования!**

- Прибор очень тяжёлый. Его поднятие может вызвать травмы. Не поднимайте прибор самостоятельно.

- У машины острые края, о которые можно порезать руки.  
Не хватайтесь за острые края машины. Для поднятия машины надевайте защитные перчатки.
- Если шланги и шнуры проложены неправильно, существует опасность заземления, которая может привести к травмам. Прокладывайте шланги и кабели таким образом, чтобы не возникла опасность заземления.

## Эксплуатация

### Предупреждение Опасность взрыва/ возгорания!

Бельё, контактировавшее с растворителями, маслом, воском, средством для удаления воска, краской, смазкой или пятновыводителем, может загореться во время сушки в машине или даже привести к взрыву машины. Поэтому помните:

- Перед стиркой в машине тщательно прополощите бельё в тёплой воде с моющим средством.
- Не помещайте бельё в данную машину для сушки, если оно перед этим не было выстирано.

- Не используйте машину, если для очистки белья использовались промышленные химикаты.

### Предупреждение Опасность взрыва/ возгорания!

- Если в ворсовом фильтре остались остатки материала, он может загореться во время сушки или даже вызвать возгорание или взрыв машины.  
Очищайте ворсовый фильтр перед каждой сушкой белья в машине.
- Некоторые предметы могут загореться во время сушки и даже вызвать возгорание или взрыв машины.  
Выньте из карманов зажигалки и спички.
- Если в воздухе вокруг машины есть угольная пыль или мука, она может вызвать взрыв.  
Во время работы машины область вокруг неё должна содержаться в чистоте.

### Предупреждение Опасность возгорания/ нанесения материального ущерба/повреждения прибора!

Если программа прерывается до завершения цикла сушки, бельё не успевает достаточно остыть и может загореться или нанести материальный



ущерб либо вызвать повреждение машины.

- Во время последней фазы сушки бельё в барабане не нагревается (цикл охлаждения). Это гарантирует то, чтобы оно оставалось при температуре, при которой оно не может быть повреждено.
- Не выключайте машину, пока не завершится цикл сушки, в противном случае все предметы белья необходимо немедленно извлечь из барабана и расправить (для улучшения теплоотдачи).

### Предупреждение

#### **Опасность отравления/ нанесения материального ущерба!**

Конденсат не предназначен для питья и может быть загрязнён ворсом. Образовавшийся конденсат может быть опасен для здоровья и может причинить материальный ущерб. Не пейте его и не используйте повторно.

### Предупреждение

#### **Опасность отравления!**

Ядовитый пар могут выделять чистящие средства, содержащие растворители, например, очищающий растворитель.

Не используйте чистящие средства, содержащие растворители.

### Предупреждение **Опасность травмирования!**

- Если присесть/опереться на открытую дверцу, машина может опрокинуться и причинить травмы. Не используйте открытую дверцу загрузочного люка в качестве опоры.
- Если забраться на машину, то верхняя крышка может треснуть и причинить травмы. Не становитесь на корпус машины.
- Если засунуть руки во вращающийся барабан, можно получить травмы. Дождитесь полной остановки барабана.

## Внимание!

### Материальный ущерб/ повреждение прибора

- Если количество белья в машине превышает максимальную загрузку, машина может работать ненадлежащим образом или же возможно нанесение материального ущерба или повреждение машины.  
Не превышайте максимально допустимый объём загрузки сухого белья. Обязательно соблюдайте требования, касающиеся максимальной загрузки, указанные для каждой программы  
→ Страница 21.
- Эксплуатация машины без ворсового фильтра или с неисправным фильтром может привести к повреждению машины.  
Не эксплуатируйте машину без ворсового фильтра или с неисправным фильтром.
- Лёгкие предметы (например, волосы и ворс) могут засасываться в воздухозаборник во время работы машины.  
Не допускайте их попадания в машину.

- Изделия из пенорезины при сушке в машине могут деформироваться или расплавиться.  
Не сушите в машине изделия, содержащие пенорезину.
- Если вы залили в машину неправильное количество моющего или чистящего средства, это может привести к материальному ущербу или повреждению машины.  
Используйте моющие средства/средства по уходу/чистящие средства и кондиционеры в соответствии с указаниями изготовителя.
- Если машина перегревается, она может работать ненадлежащим образом или же возможно нанесение материального ущерба или повреждение машины.  
Когда машина работает, воздухозаборное отверстие всегда должно быть свободно, а зона вокруг машины должна хорошо проветриваться.


### Очистка/Техническое обслуживание

#### Предупреждение Опасно для жизни!

Питание машины осуществляется от электросети. Существует


опасность поражения электрическим током при прикосновении к элементам, находящимся под напряжением. Поэтому помните:

- Выключите машину. Отсоедините машину от электросети (выньте вилку).
- Не держите штепсельную вилку мокрыми руками.
- Вынимая вилку из розетки, всегда держите за саму вилку, а не сетевой шнур, в противном случае это может привести к повреждению шнура.
- Не вносите какие-либо технические изменения в машину и её компоненты.
- Ремонт и другие работы на машине должны осуществляться нашей сервисной службой или специалистом-электриком. То же самое относится и к сетевому шнуру (в случае необходимости).
- Запасной сетевой шнур можно заказать в нашей сервисной службе.


 **Предупреждение**  
**Опасность отравления!**

Ядовитый пар могут выделять чистящие средства, содержащие растворители, например, очищающий растворитель.

Не используйте чистящие средства, содержащие растворители.

 **Предупреждение**  
**Опасность поражения электрическим током/нанесения материального ущерба/повреждения прибора!**

Если в машину попадёт влага, это может привести к короткому замыканию. Не используйте мойку высокого давления или пароочиститель для очистки машины.

 **Предупреждение**  
**Опасность травмирования/нанесения материального ущерба/повреждения прибора!**

Использование запасных частей и принадлежностей, предлагаемых другими производителями, опасно и может привести к травмам, материальному ущербу или повреждению машины. В целях безопасности используйте только оригинальные запасные части и принадлежности.

## Внимание!

### Материальный ущерб/ повреждение прибора

Чистящие средства и средства для предварительной обработки белья (например, пятновыводители, спреи для предварительной стирки и т.п.) могут вызвать повреждения при контакте с поверхностями машины. Поэтому помните:

- Избегайте контакта данных средств с поверхностями машины.
- При очистке машины используйте только воду и мягкую ткань.
- Сразу удаляйте любые следы моющих средств, спреев и т.п.



## Охрана окружающей среды

### Упаковка/Отслуживший прибор



Утилизируйте упаковку в соответствии с требованиями охраны окружающей среды.

Данный прибор имеет отметку о соответствии европейской директиве 2012/19/EU об отслуживших свой срок электрических и электронных приборах (waste electrical and electronic equipment – WEEE).

Данная директива определяет действующие на территории Евросоюза правила возврата и утилизации старых приборов.

### Хладагент

Теплообменник содержит фторированный парниковый газ, использование которого регулируется Киотским протоколом.

<b>Парниковый газ:</b>	<b>R134a</b>
<b>Объём (г):</b>	330
<b>Потенциал глобального потепления (кг CO<sub>2</sub>/кг охлад.):</b>	1300
<b>Общее значение потенциала глобального потепления (кг CO<sub>2</sub>):</b>	429

Утилизация сушильной машины должна выполняться надлежащим образом.

## Рекомендации по экономической эксплуатации

- Перед сушкой бельё должно быть отжато. Чем более сухим является бельё, тем короче продолжительность сушки и меньше расход электроэнергии.
- Загружайте бельё в сушильную машину, соблюдая требования по максимальной загрузке.

**Указание:** Не превышайте максимальный объём загрузки соответствующей программы, иначе это может привести к увеличению продолжительности сушки и повышению расхода электроэнергии.

- Для обеспечения воздухообмена проветривайте помещение и не перекрывайте воздухозаборное отверстие сушильной машины.
- Очищайте ворсовый фильтр после каждой сушки. Загрязнение ворсового фильтра приводит к увеличению продолжительности сушки и повышению расхода электроэнергии.
- **Режим экономии электроэнергии:** В случае длительного перерыва в работе сушильная машина автоматически переключается перед запуском и после окончания программы в режим экономии электроэнергии. Дисплей и индикаторы гаснут через несколько минут и мигает индикатор клавиши Старт. Для включения подсветки нажмите любую клавишу, откройте/закройте дверцу сушильной машины или поверните переключатель программ.



## Установка и подключение

### Комплект поставки

- Сушильная машина
- Инструкция по эксплуатации и установке
- Корзина для сушки шерсти\*
- Слив конденсата\*

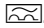
### Установка и подключение сушильной машины



#### Предупреждение

#### Опасно для жизни!

Сушильная машина приводится в действие электрическим током, поэтому существует опасность поражения электрическим током.

- Проверьте сушильную машину на отсутствие видимых повреждений. Запрещается эксплуатировать повреждённую сушильную машину.
- Перед подключением к электросети убедитесь в том, что напряжение в электросети соответствует значению, указанному на типовой табличке.
- Используйте автомат защиты от тока утечки только со следующим обозначением .
- При этом обратите внимание на то, чтобы сетевой кабель не был согнут или зажат и не соприкасался с острыми кромками или с какими-либо источниками тепла.

\* в зависимости от модели

**⚠ Предупреждение**  
**Дети могут оказаться запертыми**  
**внутри сушильной машины и**  
**подвергнуть свою жизнь опасности!**

Не устанавливайте сушильную машину за обычной или сдвижной дверью, если она будет мешать свободному открыванию дверцы машины.

**Внимание!**

**Опасность травмирования**

- При поднятии сушильной машины существует опасность травмирования в связи с её большим весом. Не поднимайте сушильную машину в одиночку.
- Старайтесь не прикасаться к острым кромкам сушильной машины, иначе можно порезать руки.
- При поднятии или перемещении сушильной машины выступающие части могут отломиться. Не перемещайте сушильную машину, держа её за выступающие части.

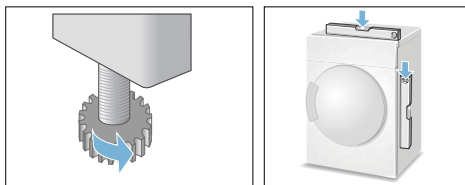
**Внимание!**

**Возможно повреждение сушильной машины или порча текстильных изделий!**

- Проверьте сушильную машину на отсутствие повреждений при транспортировке. Запрещается эксплуатировать повреждённую сушильную машину.
- Оставшаяся в сушильной машине вода может замёрзнуть и привести к повреждению машины. Не устанавливайте сушильную машину в местах, где существует угроза замерзания.

При установке прибора учитывайте следующее:

- Устанавливайте сушильную машину на чистой, ровной и прочной поверхности.
- Штепсельная вилка должна быть всегда доступна.
- Не перекрывайте воздухозаборное отверстие сушильной машины и обеспечьте достаточную вентиляцию.
- Регулярно протирайте пыль вокруг сушильной машины.
- С помощью регулируемых ножек установите машину ровно.  
**Указание:** Проверьте положение бытового прибора с помощью уровня и выровняйте его, если потребуется. Вращением опор машины измените высоту. Все опоры машины должны неподвижно стоять на полу.



При неровном положении возможны громкие шумы, вибрации и неправильное вращение барабана.

**Указание:** В сомнительных случаях поручите подключение прибора специалисту.

## Дополнительные принадлежности

Дополнительные принадлежности приобретаются\* через сервисную службу:

### ■ Соединительный элемент для монтажа стиральной и сушильной машины в колонну:

Для экономии места сушильная машина может устанавливаться на стиральную машину, имеющую аналогичную глубину и ширину. При установке сушильной машины на стиральную использование данного элемента является обязательным.

Номер для заказа прибора с выдвигной рабочей панелью: **WTZ11400;**

Номер для заказа прибора без выдвигной рабочей панели: **WTZ20410.**

### ■ Помост:

Для облегчения загрузки и выгрузки белья сушильную машину можно установить на более высоком уровне с помощью помоста.

Бельё можно переносить с помощью находящейся в выдвигном механизме корзины.

Номер для заказа: **WMZ20500.**

### ■ Корзина для сушки шерсти:

Сушите отдельные шерстяные изделия, спортивную обувь и плюшевые игрушки в корзине для сушки шерсти.

Номер для заказа: **WMZ20600.**

### ■ Комплект для подсоединения слива конденсата:

Конденсат отводится прямо через шланг.

Номер для заказа: **WTZ1110.**

## Транспортировка и защита от замерзания

1. Опорожните резервуар для конденсата.
2. Установите переключатель программ на любую программу.
3. Нажмите клавишу «Старт».
4. Подождите 5 минут.  
**Указание:** Конденсат сливается.
5. Снова опорожните резервуар для конденсата.
6. Выключите сушильную машину.

**Указание:** Несмотря на слив, в сушильной машине всегда остаётся немного воды.

### Внимание!

**Вытекание оставшейся воды может привести к материальному ущербу.**

Транспортируйте сушильную машину в вертикальном положении.

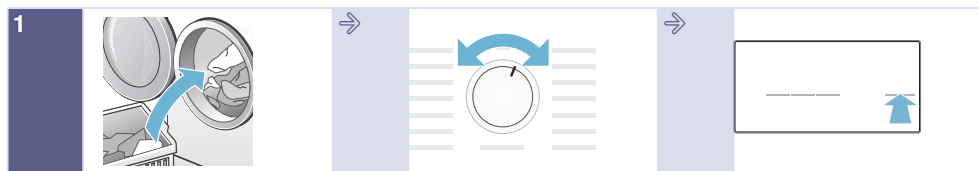
### Внимание!

**В сушильной машине содержится хладагент, который может привести к повреждению прибора.**

Перед началом эксплуатации оставьте сушильную машину в вертикальном положении на два часа.

\* В зависимости от модели

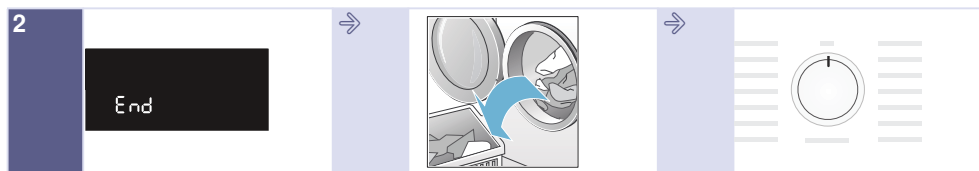
## Кратко о самом важном



1 Загрузите бельё и закройте дверцу.

Включите сушильную машину, установив переключатель программ на любую программу.

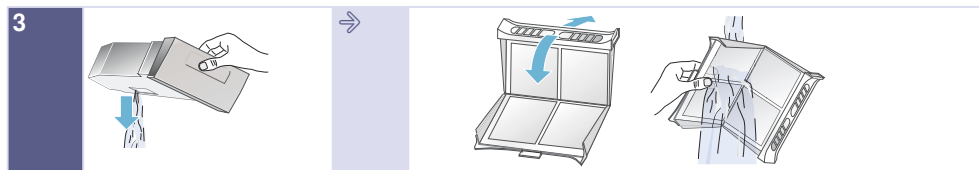
Нажмите клавишу «Старт».



2 Программа окончена.

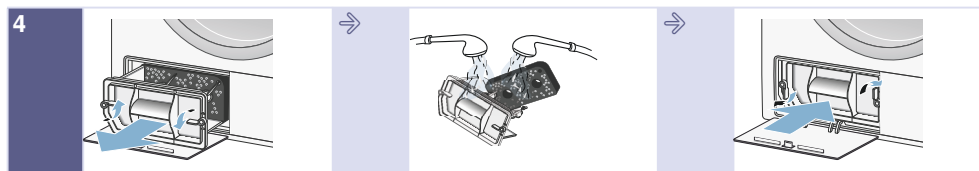
Выньте бельё.


Выключите сушильную машину.



3 Опорожните резервуар для конденсата.

Очистите ворсовый фильтр.



4 Извлеките фильтр EasyClean, когда на дисплее появится .

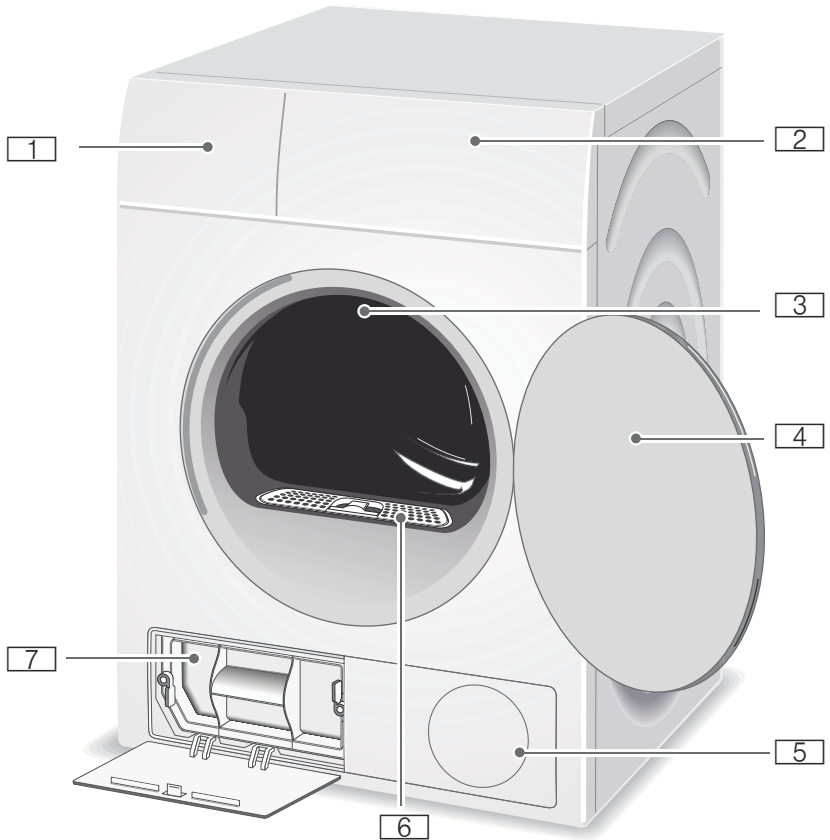
Очистите и просушите фильтр EasyClean.

Снова установите фильтр EasyClean.



# Знакомство с прибором

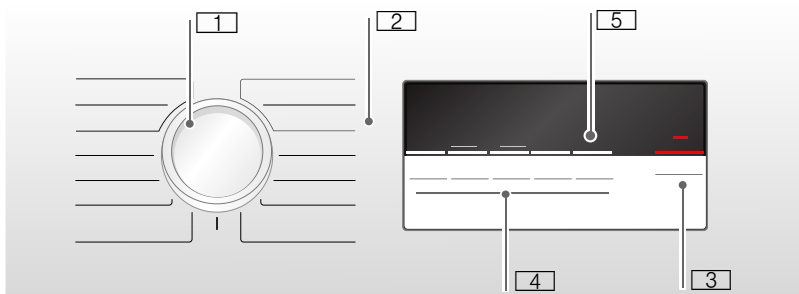
## Сушильная машина



- 1** Резервуар для конденсата
- 2** Панель управления и дисплей
- 3** Внутреннее освещение барабана:\*
- 4** Дверца сушильной машины
- 5** Воздухозаборное отверстие
- 6** Ворсовый фильтр
- 7** Фильтр EasyClean

\* в зависимости от модели

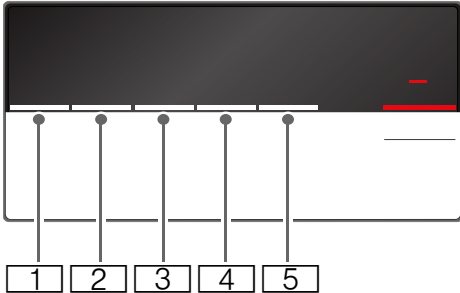
## Панель управления



- 1 **Программатор** для включения и выключения прибора, а также для выбора программы.
- 2 **Программы** → Страница 21.
- 3 **Кнопка «Старт»** для запуска или прекращения программы → Страница 23.
- 4 **Кнопки** для выполнения предварительных программных установок → Страница 23.
- 5 **Дисплей** → Страница 19.

## Дисплей

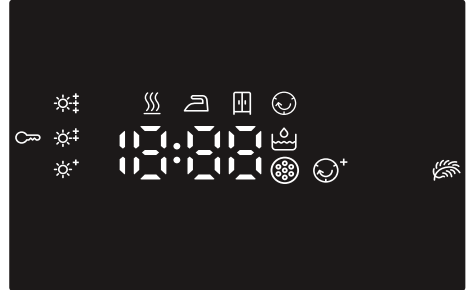
### Клавиши на дисплее






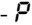






- 1 **Степень сушки.**
- 2 **Время сушки.**
- 3 **Время до окончания.**
- 4 **Защита от сминания.**
- 5 **Бережная сушка.**

Подробное описание всех клавиш с  
→ *Страница 23.*

### Дисплей



-  Опорожнение резервуара для конденсата → *Страница 26.*
-  Очистка фильтра EasyClean → *Страница 30.*
-     - **P - End** : Этап выполнения программы: Сушка, Сушка под утюг, Сушка в шкаф, Защита от сминания, Пауза и Окончание.
-  Блокировка для безопасности детей активна → *Страница 23.*
-  Выбрана «Защита от сминания».
-  Выбрана «Бережная сушка».
-  Выбрана «Степень сушки».
- 1:27** Предполагаемая продолжительность программы в часах и минутах.
- 3 h** Программа будет завершена через 3 часа при выборе опции «Время до окончания».



## Стирка

### Подготовка белья



#### Предупреждение

#### Опасность взрыва и пожара!

Выньте зажигалки и спички из карманов.

#### Внимание!

#### Возможно повреждение барабана сушильной машины и порча текстильных изделий.

Выньте все предметы из карманов. Учитывайте следующие указания:

- Завяжите тканевые пояса, лямки, тесемки, при необходимости используйте мешок для белья.
- Застегните молнии, крючки, петли и пуговицы. Застегните пуговицы на крупных предметах белья, например, на наволочках.
- Удалите металлические предметы, например, канцелярские скрепки.
- Для достижения оптимальных результатов сушки бельё следует сортировать по типу ткани и программам сушки.
- Сушите мелкие трикотажные изделия, например, детские носки всегда вместе с крупными предметами белья, например, полотенцами.
- Трикотажные изделия (например, футболки, трикотажное бельё) часто садятся при первой сушке. В этом случае выбирайте бережную программу сушки.
- Не пересушивайте синтетику, иначе могут образоваться заломы.
- Используйте для отдельных предметов белья программу сушки по времени.
- Некоторые моющие средства и средства по уходу, например, бельевой крахмал или кондиционер содержат частицы, которые могут оседать на датчике влажности. Это может отрицательно повлиять на функцию датчика и, тем самым, на результаты сушки.

#### Указания

- При стирке белья, которое в дальнейшем предполагается сушить в сушильной машине, заливайте моющие средства и средства по уходу в объёме, указанном изготовителем.
- Регулярно очищайте датчик влажности → *Страница 30.*

### Сортировка белья в соответствии с указаниями

- Подходит для сушки в сушильной машине
- Сушка при нормальной температуре
- Сушка при низкой температуре
- Не подходит для сушки в сушильной машине

**Указание:** Не выгружайте бельё из стиральной машины напрямую в сушильную машину. Перед загрузкой в барабан сушильной машины рассортируйте предназначенное для сушки бельё.

При одновременной сушке тонких и плотных, а также многослойных текстильных изделий они высыхают по-разному. Поэтому для обеспечения равномерной сушки бельё следует сушить, предварительно рассортировав его по типу белья и виду ткани. Если после этого бельё всё ещё влажное, его можно досушить, выбрав программу сушки по времени → *Страница 21.*

#### Внимание!

#### Возможно повреждение сушильной машины или порча текстильных изделий.

#### Не допускается сушка в сушильной машине следующих трикотажных изделий:

- загрязнённого маслом белья;
- нестиранных текстильных изделий;
- непроницаемых для воздуха текстильных изделий, например, прорезиненного белья;
- легко повреждаемой ткани, например, шелка, синтетических гардин.










## Программы и клавиши

### Программы

Программа и текстильные изделия	Максимальная загрузка и настройки программы/ информация
<p>Название программы</p> <p>Информация об использовании программы для определённых текстильных изделий.</p>	<p>максимальная загрузка с учётом веса сухих текстильных изделий</p> <p>возможные программные установки</p>
<p><b>Хлопок</b>  Очень сухое </p> <p>Многослойные, плотные, ноские, стойкие к кипячению текстильные изделия из хлопка или льна, требующие длительной сушки.</p>	<b>8 кг</b>
<p><b>Хлопок</b>  Сушка в шкаф </p> <p>Однослойные, ноские, стойкие к кипячению текстильные изделия из хлопка или льна.</p>	<b>8 кг</b>
<p><b>Хлопок</b>  Сушка под утюг </p> <p>Однослойные, ноские, стойкие к кипячению текстильные изделия из хлопка или льна, которые должны оставаться слегка влажными после сушки, подходящие для глажки или развешивания.</p>	<b>8 кг</b>
<p><b>Синтетика</b>  Очень сухое </p> <p>Многослойные текстильные изделия из синтетики или смешанных тканей, требующие длительной сушки.</p>	<b>3,5 кг</b>
<p><b>Синтетика</b>  Сушка в шкаф </p> <p>Однослойные текстильные изделия из синтетики или смешанных тканей.</p>	<b>3,5 кг</b>
<p><b>Синтетика</b>  Сушка под утюг </p> <p>Однослойные текстильные изделия из синтетики или смешанных тканей, которые должны оставаться слегка влажными после сушки, подходящие для глажки или развешивания.</p>	<b>3,5 кг</b>
<p><b>Спортивная</b> </p> <p>Защитная и функциональная одежда с мембранным покрытием и водонепроницаемые текстильные изделия.</p>	<b>1,5 кг</b>
<p><b>Полотенца</b> </p> <p>Прочные полотенца из хлопка.</p>	<b>6 кг</b>
<p><b>Смешанное бельё</b>  </p> <p>Смешанная партия белья из хлопка и синтетических тканей.</p>	<b>3 кг</b>

<p><b>По времени: тепло</b> ☹</p> <p>Любые текстильные изделия; программа сушки по времени.</p> <p>Подходит для предварительно высушенного или слегка влажного белья и досушивания многослойных, плотных текстильных изделий.</p> <p><b>Указания</b></p> <ul style="list-style-type: none"> <li>■ Сушите шерстяные изделия, спортивную обувь и плюшевые игрушки только с применением «Корзины для сушки шерсти» → <i>Страница 15.</i></li> <li>■ При использовании программы сушки по времени остаточная влажность белья автоматически не распознаётся. Если после сушки бельё всё ещё остаётся влажным, повторите выполнение программы и, при необходимости, увеличьте продолжительность её выполнения.</li> </ul>	<p><b>3 кг</b></p> <p>Продолжительность выполнения программы можно изменить клавишей «Время сушки».</p>
<p><b>По времени: холод</b> ☹</p> <p>Для любых текстильных изделий. Для освежения или проветривания малоношеной одежды.</p>	<p><b>3 кг</b></p> <p>Продолжительность выполнения программы можно изменить клавишей «Время сушки».</p>
<p><b>Рубашки/Бизнес</b> 🧺</p> <p>Не требующие глажения рубашки/блузы из хлопка, льна, синтетики или смешанных тканей.</p>	<p><b>1,5 кг</b></p>
<p><b>Супер 40'</b> 🌀</p> <p>Синтетика и лёгкие изделия из хлопка.</p>	<p><b>1 кг</b></p>
<p><b>Шерсть распуш.</b> 🌀</p> <p>Подходящие для сушки в сушильной машине текстильные изделия из шести или с шерстью в составе.</p>	<p><b>3 кг</b></p>
<p><b>Деликатная</b> 🧺</p> <p>Для деликатного стирающегося нижнего белья, например, из бархата, кружев, лайкры, шёлка или сатина.</p>	<p><b>1 кг</b></p>

## Клавиши

Клавиши	Пояснения и указания
<b>Указание:</b> Выбор всех клавиш и их функций доступен не в любой программе.	
 <b>(Степень сушки)</b>	<p>Если после сушки бельё остаётся влажным, можно выполнить точную настройку результата сушки, выбрав, например, Сушка в шкаф. Результат сушки можно настроить, выбрав одну из трёх ступеней степени сушки: от  до .</p> <p>После настройки результата сушки установка сохраняется также после выключения сушильной машины.</p> <p><b>Указание:</b> Чем выше степень сушки, тем дольше длительность программы.</p>
 <b>(Время сушки)</b>	<p>Настройте продолжительность программы для программ сушки по времени (от 20 минут до макс. 3 часов, с шагом 10 минут).</p>
 <b>(Время до окончания)</b>	<p>Время до окончания программы 1 час, макс. до 24 часов. Отложите начало запуска программы, настроив время до окончания программы с шагом в один час. Нужное количество часов, в соответствии с которым программа будет завершена, отображается на дисплее.</p>
 <b>(Защита от сминания)</b>	<p>После сушки бельё в барабане регулярно перемещается во избежание сминания тканей. Автоматическую функцию защиты от сминания можно установить на время до 60 минут после выполнения каждой программы.</p>
 <b>(Бережная сушка)</b>	<p>Сниженная температура для деликатного белья, например, из полиакрила или эластана, может привести к увеличению продолжительности сушки.</p>
 <b>3 сек. (Блокировка для безопасности детей за 3 секунды)</b>	<p>Активизируйте или деактивизируйте блокировку для безопасности детей, нажав и удерживая одновременно клавишу Время до окончания и клавишу выбора времени сушки в течение 3 секунд.</p>
 <b>(Старт/Пауза)</b>	<p>Запуск и остановка программы.</p>

## Управление прибором

### Загрузка белья и включение сушильной машины

**Указание:** Сушильная машина должна быть установлена и подключена надлежащим образом, → *Страница 13.*

1. Положите бельё в барабан.
2. Установите переключатель программ на любую программу, чтобы включить сушильную машину.
3. Закройте дверцу сушильной машины.

#### **Внимание!**

**Возможно повреждение сушильной машины или порча текстильных изделий.**

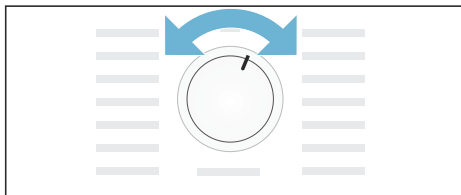
Убедитесь, что бельё не зажато дверцей.

### Установка программы

**Указание:** Если вы активировали блокировку для защиты детей, необходимо отключить ее перед установкой программы, см. → *Страница 23.*

1. Выберите требуемую программу, подробную информацию о программах см. → *Страница 21.*

2. Установите нужную программу с помощью переключателя программ. На дисплее отображаются предварительные настройки выбранной программы.



**Указание:** Предварительные настройки программы являются стандартными настройками, устанавливаемыми ещё при выборе программы. Предварительные настройки программы отображаются на дисплее в соответствии с выбранной программой.

3. При необходимости предварительные настройки программы можно изменить. Для более подробной информации см. → *Страница 23.*

### Запуск программы

Нажмите клавишу Старт.

**Указание:** Если вы хотите заблокировать программу от случайного изменения настроек, можно выбрать блокировку для защиты детей, см. → *Страница 23.*

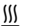



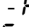


## Процесс выполнения программы

Статус программы отображается на дисплее.

напри мер, **1:27** Предполагаемая продолжительность программы в часах и минутах.

**Указание:** При выборе программы на дисплее отображается предполагаемая продолжительность сушки при рекомендуемом объёме загрузки. В процессе сушки датчики влажности определяют остаточную влажность в загруженном белье и корректируют длительность программы (кроме программ сушки по времени). Это видно по скачкам индикации оставшегося времени.

 Сушка  
 Сушка под утюг  
 Сушка в шкаф  
 Защита от сминания  
 - P - Пауза  
**End** Окончание

## Изменение программы или дозагрузка белья

Во время сушки можно в любой момент вынуть или доложить бельё, выполнить настройку программы или изменить её.

1. Откройте дверцу сушильной машины или нажмите клавишу Старт для остановки программы.
2. Доложите или выньте бельё.
3. При необходимости выберите другую программу или дополнительную функцию.
4. Закройте дверцу сушильной машины.

5. Нажмите клавишу Старт.

**Указание:** Время выполнения программы на дисплее обновляется в зависимости от объёма загрузки и остаточной влажности белья. Отображаемые значения могут меняться в зависимости от изменения программы или объёма загрузки.

## Прерывание программы

Выполнение программы можно прервать в любой момент, открыв дверцу сушильной машины или нажав клавишу Старт.

### Внимание!

**Опасность возгорания. Бельё может загореться.**

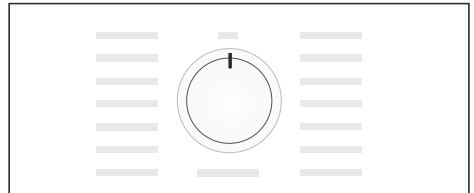
При прерывании программы необходимо вынуть и расправить все текстильные изделия, чтобы отвести тепло.

## Окончание программы

На дисплее появляется **End**.

## Извлечение белья и выключение сушильной машины

1. Выньте бельё.
2. Поверните переключатель программ в положение «Выкл.».



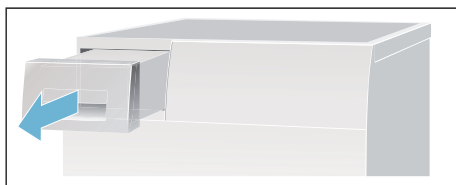
## Опорожнение резервуара для конденсата

### Указания

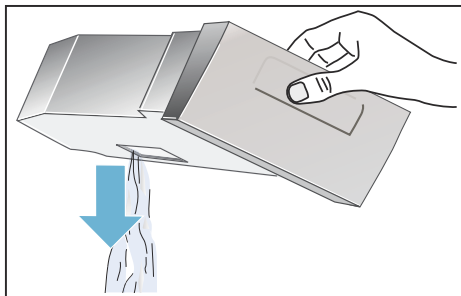
- Конденсат может отводиться опционально через слив конденсата\* в сток.
- При отводе конденсата через слив конденсата (опционально) опорожнять резервуар для конденсата не требуется.

**Указание:** Выливайте воду из резервуара для конденсата после каждой сушки, иначе полный резервуар может вызвать отмену следующей программы сушки.

1. Выдвиньте резервуар для конденсата, держа его горизонтально.



2. Вылейте конденсат.

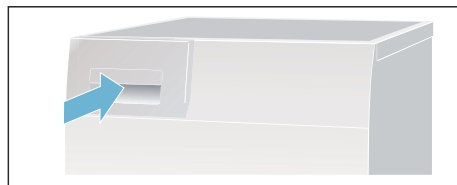


### Внимание!

**Загрязнённый конденсат может быть опасен для здоровья и обусловить материальный ущерб.**

Конденсат не является питьевой водой и может содержать ворсинки. Запрещается пить конденсат или использовать его повторно.

3. Вставьте резервуар для конденсата в сушильную машину до фиксации со щелчком.



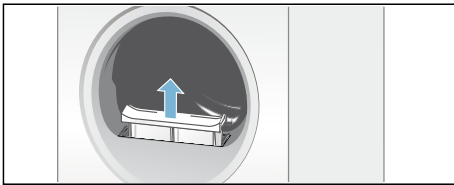
\* в зависимости от модели

## Очистка ворсового фильтра

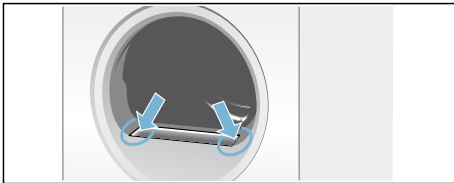
**Указание:** Во время сушки в ворсовом фильтре собираются ворсинки и волосы, которые могут быть на белье. Засорённый или неочищенный ворсовый фильтр может ограничить циркуляцию воздуха, и сушильная машина не сможет работать на полную мощность. Чистые ворсовые фильтры уменьшают расход электроэнергии и сокращают продолжительность сушки.

Очищайте ворсовый фильтр **после каждой** сушки:

1. Откройте дверцу сушильной машины и удалите из неё ворсинки.
2. Извлеките ворсовый фильтр, состоящий из двух частей.

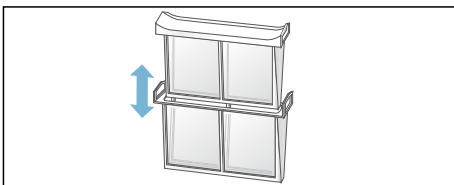


3. Удалите ворсинки из углубления для ворсового фильтра.

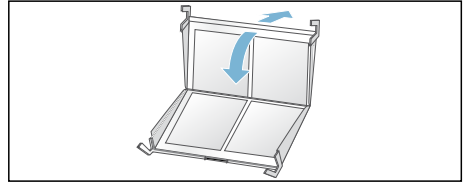


**Указание:** Следите за тем, чтобы ворсинки не попали в шахту фильтра.

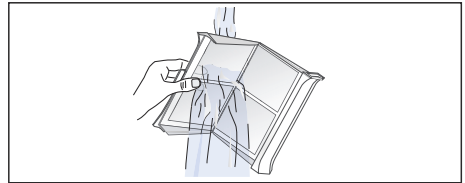
4. Разъедините части ворсового фильтра.



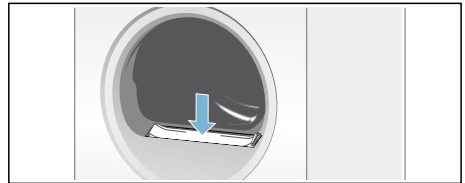
5. Откройте оба сетчатых фильтра и удалите ворсинки.



6. Промойте обе части под тёплой проточной водой, чтобы смыть ворсинки.



7. Высушите ворсовый фильтр, соедините обе части вместе и установите фильтр на место.



### **Внимание!** Возможно повреждение сушильной машины.

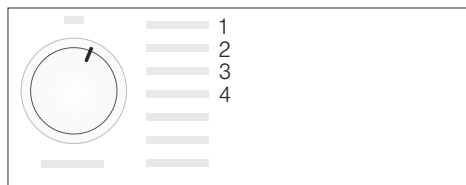
Для эксплуатации сушильной машины используйте только исправный фильтр. Запрещается эксплуатация машины без ворсового фильтра.

## Настройка сигнала

Можно изменить следующие установки:

- число оборотов во время отжима белья;
- уровень громкости сигнала при завершении программы;
- уровень громкости сигнала клавиш.

Чтобы изменить установки, необходимо сначала активировать установочный режим.



### Активирование установочного режима

1. Включите сушильную машину.
2. Выберите программу «Хлопок» в положении 1 и подождите 5 секунд. Установочный режим активирован, на дисплее гаснут символы, и отображается продолжительность программы.

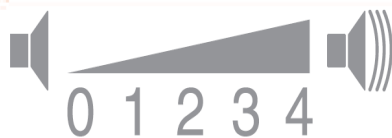
1. Нажмите клавишу «Старт» и, удерживая её нажатой, поверните программатор вправо в положение 2.
2. На дисплее отображается значение **скорости отжима**.
3. Измените скорость отжима, нажав клавишу «Время до окончания» или клавишу выбора времени сушки.
4. Поверните программатор вправо в положение 3.

5. На дисплее отображается уровень громкости **сигнала при завершении программы**.



0 = выкл.; 1 = тихо, 2 = средне, 3 = громко, 4 = очень громко

6. Измените уровень громкости, нажав клавишу «Время до окончания» или клавишу выбора времени сушки.
7. Поверните программатор вправо в положение 4.
8. На дисплее отображается уровень громкости **сигнала клавиш**.



0 = выкл.; 1 = тихо, 2 = средне, 3 = громко, 4 = очень громко

9. Измените уровень громкости, нажав клавишу «Время до окончания» или клавишу выбора времени сушки.

**Указание:** Выбор остальных позиций доступен на программаторе, эти же настройки изменить невозможно.

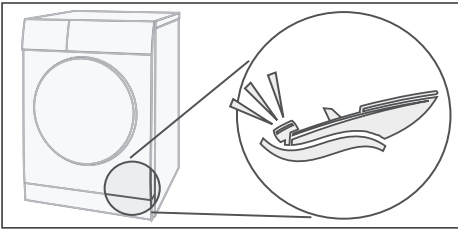
### Выход из установочного режима

Поверните программатор в положение «Выкл.», если достигнута желаемая скорость отжима и установлен уровень громкости. Настройки сохранены в памяти.

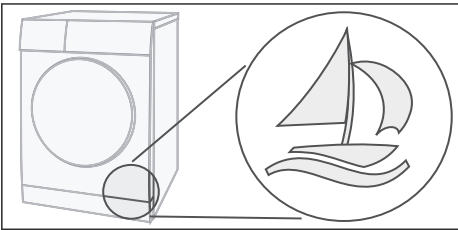
## Шумы

**Указание:** В процессе сушки, особенно на начальном этапе, возникают шумы при работе компрессора и насоса. Это происходит в нормальном режиме работы и не является признаком неисправности прибора.

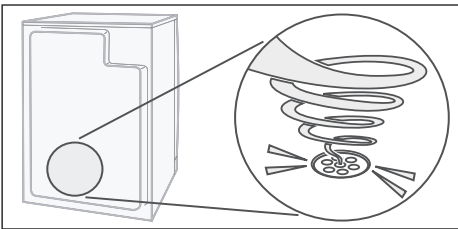
Компрессор в сушильной машине время от времени производит шум, похожий на рокот. При этом уровень громкости меняется в зависимости от программы и этапа сушки.



Компрессор также периодически обдувается свежим воздухом и при этом возникает гудящий звук.



Конденсат закачивается в резервуар при помощи насоса, что сопровождается характерными звуками.



## Очистка

### Очистка сушильной машины и панели управления

#### Предупреждение Опасно для жизни!

Сушильная машина приводится в действие электрическим током, поэтому существует опасность поражения электрическим током.

Перед очисткой отключите сушильную машину от сети.

Выполняйте очистку только водой и мягкой влажной тряпкой.

Немедленно удалите все остатки моющего и распылённого средства. Не используйте чистящие средства или средства для предварительной обработки белья (например, спреи для предварительной стирки, пятновыводители). Для очистки прибора ни в коем случае не используйте очистители высокого давления и пароструйные очистители.

## Очистка датчика влажности

**Указание:** Сушильная машина оснащена датчиком влажности из нержавеющей стали. Он измеряет степень влажности белья. После длительного использования на датчике влажности может образоваться тонкий слой накипи или остатков моющих средств и средств по уходу. Этот слой необходимо удалять, так как иначе он может отрицательно повлиять на функцию датчика и, тем самым, на результаты сушки.


Откройте дверцу и очистите датчик влажности ворсистой губкой.



**Внимание!**  
**Возможно повреждение датчика влажности.**

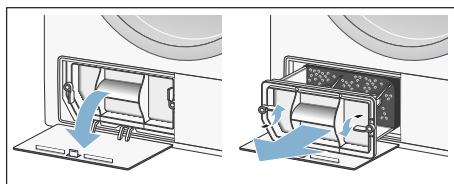
Не используйте для очистки датчика влажности абразивные чистящие средства или металлические губки.

## Очистка фильтра EasyClean

Очистите фильтр EasyClean, когда на дисплее появится , следующим образом:

Прибор должен быть включён.

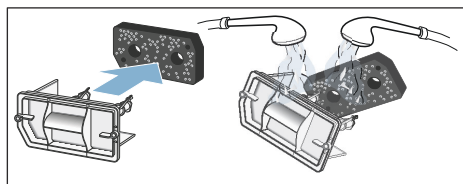
1. Сначала очистите ворсковый фильтр → *Страница 27*.
2. Закройте дверцу сушильной машины.
3. Затем откройте дверцу для технического обслуживания теплообменника.
4. Разблокируйте рычаг фильтра EasyClean.
5. Выньте фильтр EasyClean за рукоятку.



6. Снимите фильтрующую прокладку.
7. Ручкой промойте фильтрующую прокладку с помощью чистой воды.

### Указания

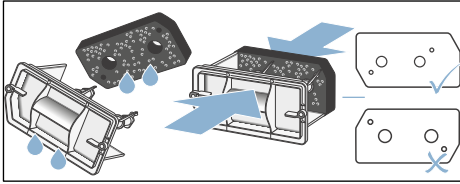
- В случае устойчивых загрязнений фильтрующей прокладки их можно осторожно удалить с помощью пылесоса.
- Не используйте чистящие средства.



8. Высушите фильтрующую прокладку, выжав из неё воду.

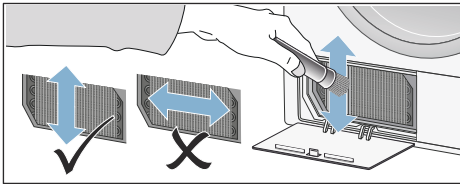
**Указание:** Всегда устанавливайте только чистую и сухую фильтрующую прокладку.

9. Снова установите фильтрующую прокладку.



**Указание:** Следите за тем, чтобы фильтрующая прокладка не деформировалась, не порвалась и не загрязнилась. Установите фильтрующую прокладку, как показано выше.

10. Перед установкой фильтра EasyClean проверьте теплообменник сушильной машины на наличие сильных загрязнений. Если имеются сильные загрязнения, осторожно удалите их с помощью пылесоса с щёточной насадкой движением сверху вниз.



**Указание:** При очистке следите за тем, чтобы пластины теплообменника не погнулись и не были повреждены.

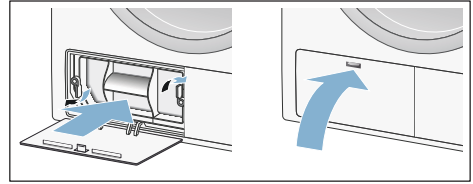
**Внимание!**

**Опасность травмирования.**

При контакте с пластинами теплообменника существует опасность получения порезов. Не прикасайтесь к ним руками.

11. Вставьте фильтр EasyClean и зафиксируйте его.

12. Закройте дверцу для технического обслуживания.



13. Выключите сушильную машину. Очистка фильтра EasyClean выполнена.

**Указание:** В случае повреждения фильтрующей прокладки новую фильтрующую прокладку можно заказать через сервисную службу, указав номер детали: 12007650. Контактные данные для всех стран Вы найдете в прилагаемом списке сервисных служб.



## Что делать в случае неисправности?

Неисправности	Причина/способ устранения
на дисплее и цикл сушки прерывается.	<ul style="list-style-type: none"> <li>Опорожните резервуар для конденсата и нажмите клавишу «Старт».</li> <li>При установленном в качестве опции сливе конденсата может быть засорён или согнут шланг слива. Проверьте шланг на отсутствие отложений и промойте его. Проложите шланг так, чтобы он не сгибался.</li> </ul>
на дисплее.	Очистите ворсовый фильтр → <i>Страница 27</i> и фильтр EasyClean → <i>Страница 30</i> .
на дисплее, хотя очистка ворсового фильтра и фильтра EasyClean выполнена.	В обязательном порядке соблюдайте последовательность действий, приведённую в главе → <i>Страница 30</i> . <b>Указание:</b> Во время очистки прибор должен быть включен.
Сушильная машина не включается.	<ul style="list-style-type: none"> <li>Выбрана кнопка «Старт»?</li> <li>Вставлена ли вилка сетевого кабеля в розетку и проверен ли предохранитель?</li> <li>Выбрана ли программа? Выберите программу.</li> <li>Дверца сушильной машины открыта? Закройте дверцу.</li> <li>Включена блокировка для безопасности детей? Выключите блокировку для безопасности детей.</li> <li>Выбрано «Время до окончания»? Программа запускается с задержкой по времени.</li> </ul>
Сминание тканей.	<ul style="list-style-type: none"> <li>Ткани сминаются, если превышен объём загрузки или выбрана неподходящая для белья программа. Необходимую информацию можно найти в таблице программ.</li> <li>Извлекайте бельё сразу после процесса сушки: если бельё останется лежать в машине, это приведёт к его сминанию.</li> </ul>
Вытекает вода.	Не является неисправностью, сушильная машина может стоять в наклонном положении. Установите машину ровно.
Длительность программы на дисплее меняется в процессе сушки.	Не является неисправностью. Датчики влажности определяют остаточную влажность в загруженном белье и корректируют длительность программы (кроме программ сушки по времени).
* в зависимости от модели	



Неисправности	Причина/способ устранения
Бельё недостаточно сухое.	<ul style="list-style-type: none"> <li>■ После окончания программы тёплое бельё кажется более влажным, чем есть на самом деле. Расправьте бельё, чтобы отвести тепло.</li> <li>■ Выполните точную настройку результата сушки, благодаря этому увеличится время сушки, а температура останется прежней. Степень сушки увеличивается → <i>Страница 23</i>.</li> <li>■ Выберите программу с увеличенным временем сушки или выполните настройку результата сушки. При этом температура не увеличивается.</li> <li>■ Выберите программу сушки по времени для окончательной сушки белья, оставшегося влажным → <i>Страница 21</i>.</li> <li>■ Бельё может быть недостаточно сухим, если превышен максимальный объём загрузки для программы.</li> <li>■ Очистите датчик влажности в барабане. На датчике влажности может образоваться тонкий слой накипи или остатков моющих средств и средств по уходу, что отрицательно влияет на его функцию. Бельё недостаточно сухое или ещё влажное → <i>Страница 30</i>.</li> <li>■ Процесс сушки прерван из-за отключения электроэнергии, переполненного резервуара для конденсата или превышения максимального времени сушки.</li> </ul> <p><b>Указание:</b> Учитывайте рекомендации для видов белья → <i>Страница 20</i>.</p>
Продолжительность сушки слишком велика?	<ul style="list-style-type: none"> <li>■ Загрязнение ворсового фильтра или фильтра EasyClean может увеличить продолжительность сушки. Очистите ворсовый фильтр или фильтр EasyClean.</li> <li>■ При отсутствии доступа к воздухозаборному отверстию сушильной машины продолжительность сушки может увеличиться. Не перекрывайте воздухозаборное отверстие.</li> <li>■ При температуре окружающей среды выше 35 °C продолжительность сушки может увеличиться.</li> <li>■ В связи с недостаточной циркуляцией воздуха в помещении продолжительность сушки может увеличиться. Проветрите помещение.</li> </ul>
Дисплей погас и мигает индикатор клавиши «Старт».	Не является неисправностью. Активен режим экономии электроэнергии → <i>Страница 12</i> .
Возросла влажность в помещении.	Не является неисправностью. Хорошо проветрите помещение.
Отключение электроэнергии.	Программа сушки прерывается. Выньте бельё и расправьте его или запустите программу снова.
Необычный шум во время сушки.	Не является неисправностью, см. также → <i>Страница 29</i> .
Холодная сушильная машина во время сушки.	Не является неисправностью. Сушильная машина с тепловым насосом обеспечивает эффективную сушку при низкой температуре.
* в зависимости от модели	

**Указание:** Если устранение неисправности путём включения и выключения сушильной машины не является возможным, обратитесь к специалисту сервисной службы.




## Нормы расхода


### Таблица значений расхода

Программа	Число оборотов во время отжима белья	Продолжительность**		Расход энергии**	
		8 кг	4 кг	8 кг	4 кг
Сушка в шкафу*	1400 об/мин	180 мин	101 мин	1,52 кВт*ч	0,91 кВт*ч
	1000 об/мин	203 мин	122 мин	1,90 кВт*ч	1,12 кВт*ч
	800 об/мин	236 мин	146 мин	2,25 кВт*ч	1,29 кВт*ч
Сушка под утюг*	1400 об/мин	123 мин	74 мин	1,12 кВт*ч	0,66 кВт*ч
	1000 об/мин	146 мин	88 мин	1,40 кВт*ч	0,82 кВт*ч
	800 об/мин	179 мин	107 мин	1,58 кВт*ч	0,98 кВт*ч
<b>Синтетика</b>		<b>3,5 кг</b>		<b>3,5 кг</b>	
Сушка в шкафу*	800 об/мин	66 мин		0,50 кВт*ч	
	600 об/мин	78 мин		0,61 кВт*ч	

\* Настройка программы для проверки в соответствии с действующим стандартом EN61121.  
 \*\* Значения могут отличаться от указанных в зависимости от типа ткани, остаточной влажности, установленной степени сушки, состава загруженного белья, а также объема загрузки.

### Самые эффективные программы для текстильных изделий из хлопка

Следующая стандартная программа для хлопковых изделий (обозначенная символом ) подходит для сушки влажных изделий из хлопка и является наиболее эффективной с точки зрения комбинированного потребления энергии при сушке влажного белья.

Стандартная программа для хлопковых изделий, соответствующая актуальным предписаниям ЕС 932/2012			
Программа	Загрузка	Расход энергии	Продолжительность программы
 Хлопок Сушка в шкафу	8 кг/4 кг	1,90 кВт*ч / 1,12 кВт*ч	203 мин /122 мин

Настройка программы для проверки и классификации энергопотребления согласно директиве 2010/30/EU.



## Технические характеристики

**Размеры:**

85 x 60 x 60 см

высота x ширина x глубина

**Вес:**

прим. 48 кг

**Максимальный объём загрузки:**

8 кг

**Резервуар для конденсата:**

4,8 л

**Подводимое напряжение:**

220–240 В

**Подводимая мощность:**

макс. 600 Вт

**Защита предохранителями:**

10 А

**Подсветка барабана\*****Температура окружающей среды:**

5–35 °С

**Потребляемая мощность в выключенном состоянии:**

0,10 Вт

**Потребляемая мощность в состоянии готовности (включенное состояние):**

0,50 Вт



## Сервисная служба

**Сервисная служба**

Если Вы не сможете самостоятельно устранить неисправность (раздел «Что делать в случае неисправности?»), тогда обратитесь, пожалуйста, в нашу сервисную службу. Мы всегда найдём подходящее решение, и вам не придётся лишний раз вызывать мастера.

Контактные данные ближайшего сервисного центра можно найти в прилагаемом перечне сервисных центров.

При обращении в сервисную службу назовите, пожалуйста, номер изделия (номер E) и заводской номер (номер FD) сушильной машины.

E-Nr. _____ FD _____
----------------------

Эти данные указаны на внутренней стороне дверцы или на задней стороне сушильной машины.

**Положитесь на компетентность изготовителя.**

Обратитесь к нам. В этом случае вы можете быть уверены, что ремонт будет произведён грамотными специалистами с использованием оригинальных запасных частей.

\* в зависимости от модели

Контактные данные для всех стран Вы найдете в прилагаемом списке сервисных служб.

Robert Bosch Hausgeräte GmbH  
Carl-Wery-Straße 34  
81739 München, GERMANY



9001136841 (9512)