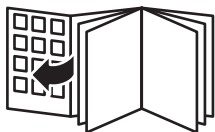


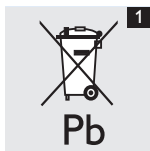
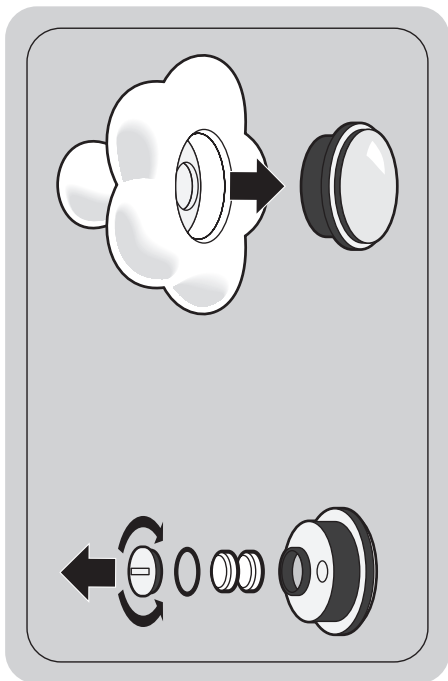
Register your product and get support at  
[www.philips.com/welcome](http://www.philips.com/welcome)

SCH550



**PHILIPS**  
**AVENT**







|                    |           |
|--------------------|-----------|
| <b>ENGLISH</b>     | <b>6</b>  |
| <b>БЪЛГАРСКИ</b>   | <b>9</b>  |
| <b>ČEŠTINA</b>     | <b>12</b> |
| <b>EESTI</b>       | <b>15</b> |
| <b>HRVATSKI</b>    | <b>17</b> |
| <b>MAGYAR</b>      | <b>20</b> |
| <b>ҚАЗАҚША</b>     | <b>23</b> |
| <b>LIETUVIŠKAI</b> | <b>26</b> |
| <b>LATVIEŠU</b>    | <b>29</b> |
| <b>POLSKI</b>      | <b>32</b> |
| <b>ROMÂNĂ</b>      | <b>35</b> |
| <b>РУССКИЙ</b>     | <b>38</b> |
| <b>SLOVENSKY</b>   | <b>41</b> |
| <b>SLOVENŠČINA</b> | <b>44</b> |
| <b>SRPSKI</b>      | <b>47</b> |
| <b>УКРАЇНСЬКА</b>  | <b>50</b> |

## Your digital Bath and Room Thermometer SCH550

The Philips AVENT digital bath and room thermometer allows you to conveniently determine the ideal temperature of your baby's bath or room. Your baby can also play with this product safely, since the thermometer is designed to comply with EU toy-safety standards. Your baby will feel most comfortable in bath if the water temperature is between 36.5°C and 38°C. A temperature of 39°C and above is too hot and your baby could get burned! At a room temperature of about 18°C babies feel most comfortable when sleeping. Please read this guide carefully before using the product. Please keep this guide and the product packaging, since they contain important information.

### Electromagnetic fields (EMF)

This Philips appliance complies with all standards regarding electromagnetic fields (EMF). If handled properly and according to the instructions in this user manual, the appliance is safe to use based on scientific evidence available today.

## Using your digital bath and room thermometer

The digital bath and room thermometer is always ready for use. Just let it float in the water or let it sit on a shelf in baby's room.

NOTE:

- Mix the water thoroughly before measuring the water temperature.
- Put the thermometer in the tub while filling it. This will ensure a fast and accurate reading of the water temperature.
- Stir the water while taking the temperature measurement.

After about 2 years the batteries may go flat. You can then replace the batteries.

- 1** Push the measurement unit out of the rubber housing
- 2** Remove the battery housing cover
- 3** Carefully remove the empty batteries with a pair of tweezers

- 4** Insert the new batteries and replace the battery housing cover. Add some silicon grease at the edge of the battery housing cover to improve the water proof characteristics.

NOTE:

- After replacing the batteries, the waterproof status is not guaranteed anymore.
- Dispose of used batteries in an environmentally friendly way.
- Do not mix old and new batteries.
- Do not mix different type of batteries: alkaline, standard or rechargeable.
- Remove batteries during long periods of nonuse. Leakage and corrosion can damage the product.
- Non rechargeable batteries are not to be recharged.
- Always dispose of batteries in an environmentally friendly way.
- Only batteries of the same or equivalent type as recommended are to be used
- Batteries are to be inserted with the correct polarity
- Exhausted batteries are to be removed from the product
- The supply terminals are not to be short circuited

## Technical Data

Power Supply: 2 x LR44

Temp. display: Incremental 0,5°C

Accuracy:  $\pm 1^{\circ}\text{C}$

Temp. Range: 10-45°C

## Environment

- Non-rechargeable batteries contain substances that may pollute the environment. Do not throw away non-rechargeable batteries with the normal household waste, but dispose of them at an official collection point for batteries. Always remove the non-rechargeable batteries before you discard and hand in the thermometers at an official collection point (Fig. 1).

## 8 ENGLISH

- Do not throw away the thermometers with the normal household waste at the end of their life, but hand them in at an official collection point for recycling. By doing this, you help to preserve the environment (Fig. 2).

### **Guarantee & service**

If you need service or information or if you have a problem, please visit the Philips AVENT website at **[www.philips.com/AVENT](http://www.philips.com/AVENT)** or contact the Philips Consumer Care Centre in your country (you find its phone number in the worldwide guarantee leaflet). If there is no Consumer Care Centre in your country, go to your local Philips dealer.



## Вашият цифров термометър SCH550 за баня и стая

Цифровият термометър Philips AVENT за баня и стая ви дава възможност удобно да определяте идеалната температура за банята или стаята на бебето. Бебето може напълно безопасно да си играе с това изделие, тъй като термометърът е конструиран в съответствие с стандарти на ЕС за безопасност на играчките.

Бебето ще се чувства най-добре в банята, ако температурата на водата е между 36,5°C и 38°C. Температури от 39°C и повече са твърде високи и бебето може да се изгори! Когато спят, бебетата се чувстват най-добре при стайна температура около 18°C.

Прочетете внимателно това ръководство, преди да използвате изделието. Запазете ръководството и опаковката на изделието, тъй като те съдържат важна информация.

### Електромагнитни излъчвания (EMF)

Този уред Philips е в съответствие с всички стандарти по отношение на електромагнитните излъчвания (EMF). Ако се употребява правилно и съобразно напътствията в Ръководството, уредът е безопасен за използване според наличните досега научни факти.

## Използване на вашия цифров термометър за баня и стая

Цифровият термометър за баня и стая е постоянно готов за употреба. Достатъчно е да го потопите във водата или да го оставите някъде в стаята на бебето.

### ЗАБЕЛЕЖКА:

- Разбъркайте добре водата, преди да премеерите температурата ѝ.
- Поставете термометъра в бебешкото корито, докато го пълните. Така ще се гарантира бързо и точно отчитане на температурата на водата.

- Разбърквайте водата, докато отчитате температурата.

След около 2 години батериите ще се изтощят. В такъв случай можете да ги смените.

**1** Извадете мерителния елемент от гуменото му тяло

**2** Отворете капачето на отделениято за батериите

## 10 БЪЛГАРСКИ

**3** Внимателно извадете изтощените батерии с пинцети

**4** Поставете новите батерии и затворете капачето. Сложете малко силиконова грес на ръба на отделението за батериите, за да повишите водоустойчивостта му.

### ЗАБЕЛЕЖКА:

- След подмяната на батериите водоустойчивостта не е гарантирана.
- Изхвърляйте негодните батерии по начин, опазващ околната среда.
- Не съчетавайте стари и нови батерии.
- Не съчетавайте различни видове батерии - алкални, обикновени или акумулаторни.
- Изваждайте батериите, когато уредът няма да се ползва дълго време. Изтичането на батериите и корозията могат да повредят този уред.
- Батериите за еднократна употреба не подлежат на зареждане.
- Винаги изхвърляйте негодните батерии по начин, опазващ околната среда.
- Да се използват само батерии от препоръчителния или подобен тип.
- Батериите да се поставят в необходимото положение според поляритета.
- Изтощените батерии да се изваждат от уреда.
- Да не се свързват на късо електродите на батериите

### Технически данни

Електрозахранване: 2 бр. LR44

Температурна скала: деления през 0,5°C

Точност: ±1°C

Температурен диапазон: 10-45°C

Съответства на: EN 71, ASTM F963-96a Technical

### Опазване на околната среда

- Обикновените батерии съдържат вещества, които могат да замърсят околната среда. Не изхвърляйте обикновени батерии

заедно с битовите отпадъци, а ги предайте в специализиран пункт за събиране на батерии. Винаги изваждайте обикновените батерии, преди да изхвърлите термометрите и да ги предадете в официален пункт за отпадъци (фиг. 1).

- След края на срока на експлоатация на термометрите не ги изхвърляйте заедно с нормалните битови отпадъци, а ги предайте в официален пункт за събиране, където да бъдат рециклирани. По този начин вие помагате за опазването на околната среда (фиг. 2).

### **Гаранция и сервизно обслужване**

Ако се нуждаете от сервизно обслужване или информация или имате проблем, посетете Интернет сайта на Philips AVENT на адрес [www.philips.com/AVENT](http://www.philips.com/AVENT) или се обърнете към Центъра за обслужване на потребители на Philips във вашата страна (телефонния му номер ще намерите в международната гаранционна карта). Ако във вашата страна няма Център за обслужване на потребители, обърнете се към местния търговец на уреди на Philips.

**Digitální teploměr SCH550 pro měření teploty vody ve vaně i vzduchu v pokoji**

Digitální teploměr pro měření teploty vody ve vaně i vzduchu v pokoji od společnosti Philips AVENT umožňuje pohodlné určování ideální teploty dětské koupele nebo vzduchu v pokoji. S tímto teploměrem si může dítě také bezpečně hrát, protože je navržen tak, aby splňoval bezpečnostní normy pro hračky platné v EU.

Při koupání se bude dítě nejlépe cítit ve vodě o teplotě v rozmezí 36,5 °C a 38 °C. Teplota 39 °C a vyšší je příliš horká a dítě by se mohlo opařit! Pokojová teplota přibližně 18 °C nejlépe vyhovuje dětem při spaní. Před použitím výrobku si pečlivě přečtěte tento návod. Návod a obal od výrobku uschovejte. Obsahují důležité informace.

**Elektromagnetická pole (EMP)**

Tento přístroj společnosti Philips odpovídá všem normám týkajícím se elektromagnetických polí (EMP). Pokud je správně používán v souladu s pokyny uvedenými v této uživatelské příručce, je jeho použití podle dosud dostupných vědeckých poznatků bezpečné.

**Používání digitálního teploměru pro měření teploty vody ve vaně i vzduchu v pokoji**

Digitální teploměr pro měření teploty vody ve vaně i vzduchu v pokoji je vždy připraven k použití. Stačí jej nechat vznášet na hladině nebo položit na policičku v dětském pokoji.

POZNÁMKA:

- Před měřením teploty vody je nutné vodu promíchat.
- Položte teploměr do vany během napouštění. Takto zajistíte rychlé a přesné změření teploty vody.
- Během měření teploty čeřte vodu.

Zhruba po 2 letech se baterie mohou vybit. Je možné je vyměnit.

**1** Vytlačte měřicí jednotku z gumového pouzdra.

**2** Sejměte kryt přihrádky na baterie.

**3** Pomocí pinzety opatrně vyjměte vybité baterie

**4** Vložte nové baterie a nasadte kryt přihrádky na baterie. Na okraj krytu přihrádky na baterie naneste malé množství silikonového tuku, abyste vylepšili vodotěsnost.

**POZNÁMKA:**

- Po výměně baterií již není vodotěsnost zaručena.
- Použité baterie zlikvidujte způsobem šetrným k životnímu prostředí.
- Nekombinujte staré a nové baterie.
- Nekombinujte různé typy baterií: alkalické, standardní nebo nabíjecí.
- V případě dlouhodobého nepoužívání baterie vyjměte. Únik elektrolytu a koroze mohou výrobek poškodit.
- Baterie bez možnosti nabíjení se nesmí nabíjet.
- Baterie vždy likvidujte způsobem šetrným k životnímu prostředí.
- Používat se smí pouze baterie stejného nebo podobného typu dle doporučení.
- Při vkládání baterií je nutné zachovat správnou polaritu
- Vybité baterie je nutné z výrobku vyjmout
- Nesmí dojít ke zkratu napájecích svorek

**Technické údaje**

Napájení: 2 × LR44

Zobrazení teploty: Přírůstek 0,5 °C

Přesnost: ±1 °C

Teplotní rozsah: 10-45 °C

**Životní prostředí**

- Baterie bez možnosti nabíjení obsahují látky, které mohou škodit životnímu prostředí. Nelikvidujte baterie bez možnosti nabíjení spolu s běžným komunálním odpadem, ale odevzdejte je na oficiálním sběrném místě pro baterie. Před likvidací teploměrů a jejich odevzdáním na oficiálním sběrném místě nejprve baterie bez možnosti nabíjení vyjměte (Obr. 1).
- Až teploměry doslouží, nevyhazujte je do běžného komunálního odpadu, ale odevzdejte je do sběrný určené pro recyklaci. Pomůžete tím chránit životní prostředí (Obr. 2).

## Záruka a servis

Pokud budete potřebovat servis, informace nebo pokud dojde k potížím, navštivte webovou stránku společnosti Philips AVENT na adrese [www.philips.com/AVENT](http://www.philips.com/AVENT) nebo se obraťte na středisko péče o zákazníky společnosti Philips ve své zemi (telefonní číslo na střediska najdete v letáčku s celosvětovou zárukou). Pokud se ve vaší zemi středisko péče o zákazníky nenachází, můžete kontaktovat místního dodavatele výrobků Philips.

## Digitaalne vanni- ja toatermomeeter mudel SCH550

Philipsi digitaalne vanni- ja toatermomeeter lubab teil mugavalt muuta beebi vanni- ja toatemperatuur ideaalseks. Selle tootega võib beebi ka ohutult mängida, sest termomeeter on tehtud kooskõlas EÜ mänguasjade ohutusstandarditega.

Teie beebi tunneb end kõige mugavamalt, kui vannivee temperatuur on vahemikus 36,5 °C kuni 38 °C. Temperatuur 39 °C ja kõrgem on liiga kuum ja beebi võib ennast põletada. Magades tunneb beebi end kõige mugavamalt kui temperatuur toas on umbes 18 °C lähedal.

Palun lugege seda juhendit hoolikalt enne toote kasutamist. Hoidke see juhend ja toote pakend alles, kuna need sisaldavad tähtsat informatsiooni.

### Elektromagnetväljad (EMV)

See Philipsi seade vastab kõikidele elektromagnetilisi välju (EMF) käsitlevatele standardeile. Kui seadet käsitsetakse õigesti ja käesolevale kasutusjuhendile vastavalt, on seadet tänapäeval kasutatavate teaduslike teooriate järgi ohutu kasutada.

## Digitaalse vanni- ja toatermomeetri kasutamine

Digitaalne vanni- ja toatermomeeter on alati kasutusvalmis. Jätke see lihtsalt vette ujuma või pange beebitoa riiulile.

MÄRKUS:

- Enne veetemperatuuri mõõtmist segage vesi hoolikalt segamini.
- Pange termomeeter vanni seda täitma hakates. See kindlustab vee temperatuuri kiire ja täpse mõõtmise.
- Vee temperatuuri mõõtmise ajal segage vett.

Peale 2-aastast kasutamist võivad akud tühjaks saada. Seejärel võite akud vahetada.

**1** Tõmmake mõõtur kummist korpusest välja

**2** Eemaldage akupesa kaas

**3** Võtke tühjad akud pintsettidega välja

**4** Pange uued akud pessa ja akupesa kaas tagasi. Määrige veekindluse parandamiseks natuke silikoonmääret akupesa kaane äärtele.

MÄRKUS:

## 16 EESTI

- Pärast akude vahetamist ei ole toote veekindlus enam garanteeritud.
- Visake kasutatud akud keskkonnasõbralikul viisil minema.
- Ärge kasutage koos vanu ja uusi patareiseid.
- Ärge segage eri tüüpi akusid - leelisakusid tavaliste või taaslaetavatega.
- Kui toodet pikaajaliselt ei kasutata, siis võtke akud välja. Leke või korrosioon võivad toodet kahjustada.
- Taaslaetamatuid akusid ei tohi laadida.
- Visake kasutatud akud alati keskkonnasõbralikul viisil minema.
- Soovitatakse kasutada ainult sama tüüpi või ekvivalentseid akusid
- Akud peab sisestama õige polaarsusega
- Tühjaks saanud akud tuleb tootest välja võtta
- Toiteallika klemme ei tohi lühistada

### Tehnilised andmed

Toiteallikas: 2 x LR44

Temperatuurinäidik: 0,5 °C sammuga

Täpsus: ±1 °C

Temperatuurivahemik: 10-45 °C

### Keskkond

- Mittelaetavad akud sisaldavad keskkonda saastavaid aineid. Ärge visake akusid tavaliste olmejäätmete hulka, vaid viige need ametlikku akude kogumiskohta. Eemaldage akud alati enne kui viskate ja käitlete termomeetrid ametlikus kogumiskohas (Jn 1).
- Tööea lõpus ei tohi termomeetreid tavaliste olmejäätmete hulka visata. Neid tuleb taaskasutamiseks käidelda ametlikus kogumispunktis. Niimoodi toimides aitate keskkonda säästa (Jn 2).

### Garantii ja hooldus

Kui vajate teenust või teavet, aga ka probleemide korral külastage Philipsi AVENT kodulehekülge [www.philips.com/AVENT](http://www.philips.com/AVENT) või võtke ühendust oma riigi Philipsi klienditeeninduskeskusega (telefoninumbri leiate garantiivoldikust). Kui teie riigis ei ole klienditeeninduskeskust, pöörduge Philipsi toodete kohaliku müügiesindaja poole.



## Digitalni termometar za kupku i sobu SCH550

Philips AVENT digitalni termometar za kupku i sobu omogućuje vam da utvrdite temperaturu dječje kupke ili sobe. Beba se može sigurno igrati ovim proizvodom jer je termometar dizajniran sukladno standardima o sigurnosti igračaka Europske unije.

Vaša beba će se u kadi osjećati najugodnije ako je temperatura vode između 36,5°C i 38°C. Temperatura od 39°C i više od toga je prevruća i beba se može opeći! Sobna temperatura u kojoj se beba najugodnije osjeća dok spava je oko 18°C.

Prije korištenja proizvoda pažljivo pročitajte ove upute. Sačuvajte upute i ambalažu proizvoda jer sadrže važne informacije.

### Elektromagnetska polja (EMF)

Ovaj proizvod tvrtke Philips sukladan je svim standardima koji se odnose na elektromagnetska polja (EMF). Ako aparatom rukujete ispravno i u skladu s uputama iz ovog priručnika, prema dosada dostupnim znanstvenim dokazima on će biti siguran za uporabu.

## Uporaba digitalnog termometra za kupku i sobu

Digitalni termometar za kupku i sobu uvijek je spreman za korištenje. Samo ga pustite da pluta u vodi ili ga položite na policu u dječjoj sobi.

NAPOMENA:

- Vodu temeljito promiješajte prije mjerenja temperature.
- Termometar stavite u kadu dok je punite. To će osigurati brzo i precizno očitavanje temperature vode.
- Miješajte vodu dok mjerite temperaturu.

Nakon otprilike 2 godine baterije se mogu isprazniti. Tada možete zamijeniti baterije.

**1** Izvucite jedinicu za mjerenje iz gumenog kućišta

**2** Uklonite poklopac kućišta baterije

**3** Pomoću pincete pažljivo uklonite prazne baterije

**4** Umetnite nove baterije i zamijenite poklopac kućišta baterije. Na rubove kućišta baterije stavite malo silikonske masti kako bi se poboljšala vodootpornost.

### NAPOMENA:

- Nakon zamjene baterija vodootpornost više nije zajamčena.
- Iskorištene baterije odložite na način koji je siguran za okoliš.
- Nemojte miješati stare i nove baterije.
- Nemojte miješati različite vrste baterija: alkalne, standardne ili baterije s mogućnošću punjenja.
- Tijekom dugog razdoblja nekorištenja uklonite baterije. Curenje i hrđa mogu oštetiti proizvod.
- Baterije koje se ne mogu ponovno puniti nemojte pokušavati puniti.
- Iskorištene baterije obavezno odložite na način koji je siguran za okoliš.
- Preporučuje se korištenje samo baterija iste ili slične vrste
- Baterije se moraju umetnuti prema odgovarajućim polaritetima
- Prazne baterije se trebaju ukloniti iz proizvoda
- Na terminalima za dovod napajanja ne smije se izazivati kratki spoj

### Tehnički podaci

Napajanje: 2 × LR44

Prikaz temperature: Povećanja od 0,5°C

Preciznost: ±1°C

Raspon temperature: 10-45°C

Sukladno s: tehničkim standardom EN 71, ASTM F963-96a

### Zaštita okoliša

- Baterije koje se ne mogu puniti sadrže tvari koje mogu zagaditi okoliš. Prazne baterije nemojte bacati s uobičajenim kućnim otpadom, nego ih odložite na mjestu predviđenom za odlaganje baterija. Baterije koje se ne mogu puniti obavezno izvadite prije no što bacite i predate aparat na službenom mjestu za prikupljanje otpada (Sl. 1).
- Termometre koje više ne možete koristiti nemojte odlagati s uobičajenim otpadom iz kućanstva, nego ih odnesite u predviđeno odlagalište na recikliranje. Time ćete pridonijeti očuvanju okoliša (Sl. 2).

## Jamstvo i servis

U slučaju da vam je potreban servis ili informacija ili imate neki problem, posjetite web-stranicu tvrtke Philips AVENT, [www.philips.com/AVENT](http://www.philips.com/AVENT), ili se obratite centru za potrošače tvrtke Philips u svojoj državi (broj telefona nalazi se u priloženom međunarodnom jamstvu). Ako u vašoj državi ne postoji centar za potrošače, obratite se lokalnom prodavaču proizvoda tvrtke Philips.

## Digitális fürdővíz- és szobahőmérő – SCH550

A Philips AVENT digitális fürdővíz- és szobahőmérő segítségével könnyedén ellenőrizheti a baba fürdővizének és szobájának hőmérsékletét. A baba akár játszhat is a hőmérővel, mivel a termék a gyermekjátékszerek biztonságára vonatkozó, EU-ban Államokban érvényes szabványnak megfelel.

A baba számára a 36,5 és 38 °C közötti víz hőmérséklet a legkellemesebb a fürdésnél. A 39 °C vagy annál magasabb hőmérséklet túl forró és könnyen megégetheti a babát! Alváshoz pedig a 18 °C körüli szobahőmérséklet az ideális.

Kérjük, olvassa el figyelmesen ezt az tájékoztatót, mielőtt a hőmérőt használni kezdené. Őrizze meg e tájékoztatót és a termék csomagolását, mert ezek fontos információkat tartalmaznak.

### Elektromágneses mezők (EMF)

Ez a Philips készülék megfelel az elektromágneses mezőkre (EMF) vonatkozó szabványoknak. Amennyiben a használati útmutatóban foglaltaknak megfelelően üzemeltetik, a tudomány mai állása szerint a készülék biztonságos.

## A digitális fürdővíz- és szobahőmérő használata

A digitális fürdővíz- és szobahőmérő mindig használatra kész. Hagyhatja lebegni a vízben, vagy állíthatja például a babaszoba valamelyik polcára.

Megjegyzés:

- A hőmérséklet mérése előtt alaposan keverje össze a vizet.
- A kád megtöltése közben helyezze a hőmérőt a kádba. Így gyorsan és pontosan leolvashatja a víz hőmérsékletét.
- Mérés közben keverje a vizet.

Az elemek körülbelül 2 évi használat után merülhetnek le. Ekkor ki kell őket cserélni.

**1** Nyomja ki a mérőegységet a gumi házból

**2** Távolítsa el az elemház fedelét

**3** Csipesz segítségével vegye ki óvatosan a lemerült elemeket.

- 4** Helyezze be az új elemeket és illessze vissza az elemház fedelét. A vízállóság biztosítása érdekében az elemház fedelének szélét kenje meg egy kevés szilikon-zsírral.

Megjegyzés:

- Az elemek cseréje után a hőmérő vízálló tulajdonsága már nem garantált.
- A lecserélt elemeket környezetbarát módon helyezze a hulladékba.
- Ne használjon egyszerre régi és új elemeket.
- Ne használjon egyszerre különböző típusú – alkáli, szabványos illetve újratölthető – elemeket.
- Ha sokáig nem használja a hőmérőt, vegye ki belőle az elemeket. Az elemekből kifolyó elektrolit és a korrózió ugyanis károsíthatja a terméket.
- Szárazelemeket ne töltsön újra.
- Az elemeket környezetbarát módon helyezze a hulladékba.
- Csak az ajánlott elemekkel azonos vagy azokkal megegyező típusú elemeket használjon
- Az elemeket polaritásuknak megfelelően helyezze a hőmérőbe
- A lemerült elemeket ne hagyja a hőmérőben
- Az elemcsatlakozókat ne zárja rövidre

## Műszaki adatok

Áramellátás: 2 x LR44

Hőmérsékletkijelzés: 0,5 °C-os beosztás

Pontosság:  $\pm 1$  °C

Hőmérési tartomány: 10-45 °C

## Környezetvédelem

- A nem tölthető elem környezetszennyező anyagokat tartalmaz. A lemerült elemeket ne helyezze a háztartási hulladékba, hanem hivatalos gyűjtőhelyen adja le őket. A hőmérő leselejtezése és hivatalos gyűjtőhelyen való leadása előtt mindig vegye ki az elemeket (ábra 1).

- A leselejtezett hőmérők szelektív lakossági hulladékként kezelendők. Kérjük, hivatalos újrahasznosító gyűjtőhelyen adja le őket, így hozzájárul a környezet védelméhez (ábra 2).

### Jótállás és szerviz

Ha javításra vagy információra van szüksége, vagy ha valamilyen probléma merült fel, látogasson el a Philips AVENT honlapjára ([www.philips.com/AVENT](http://www.philips.com/AVENT)), vagy forduljon az adott ország Philips vevőszolgálatához (a telefonszámot megtalálja a világszerte érvényes garancialevélen). Ha országában nem működik ilyen vevőszolgálat, forduljon a Philips helyi szaküzletéhez.

## Сіздің SCH550 цифірлі Ванна және Бөлме Термометіріңіз

Philips AVENT цифірлі ванна және бөлме термометірі, сіздің нәрестеңіздің ваннасының немесе бөлмесінің температурасын ыңғайлы түрде дәл білуге мүмкіндік береді. Сонымен бірге, сіздің сәбиіңіз бұл өніммен қауіпсіз түрде ойнай алады, себебі бұл термометр Еуропа ойыншық үлгілеріне сәйкес келетіндей етіліп жасалған.

Сәбиіңіз ваннадағы су температурасы 36,5° және 38° аралығында болса, өзін тамаша сезінетін болады. 39° және одан жоғары температура сәбиіңізге өте ыстық болып, сәбиіңіз күйіп қалуы мүмкін! Ұйықтап жатқан сәбилерге ең қолайлы бөлме температурасы 18° шамасында болып келеді.

Өнімді қолданар алдында, осы нұсқауды міндетті түрде оқып шығыңыз. Осы нұсқауды және өнім қорабын сақтап қойыңыз, себебі оларда өте маңызды ақпарат бар.

### Электромагниттік өрістер (ЭМӨ)

Осы Philips құралы Электромагниттік өріске (ЭМӨ) байланысты барлық стандарттарға сәйкес келеді. Егер осы құралды қосымша берілген нұсқаудағыдай ұқыпты қолданған болса, онда бұл құрал, бүгінгі таңдағы белгілі ғылыми зерттеулер бойынша, қолдануға қауіпсіз болып келеді.

### Өзіңіздің цифірлі ванна және бөлме термометірін қолдану

Цифірлі ванна және бөлме термометірін әр уақытта қолдануға болады. Оны тек суға салыңыз немесе сәбидің бөлмесіндегі шкафтың үстіне қойыңыз.

#### ЕСТЕ САҚТАҢЫЗ:

- Су температурасын тексерер алдында, суды жақсылап арластырыңыз.
- Ваннаға су құйып жатқанда, оның ішіне термометірді салып қойыңыз. Сонда сіз су температурасын жылдам әрі тура білетін боласыз.
- Температураны өлшеген кезде, суды шайқау керек.

Термометрді 2 жыл қолданғаннан соң, оның батареясы таусылуы мүмкін. Ондай жағдайда батареяны ауыстыруға болады.

- 1** Өлшеуіш бөлікті, пластикалық қорабынан тартып шығарыңыз.
- 2** Батарея орнының қақпағын алыңыз
- 3** Батареяларды қысқыштардың көмегімен, абайлап алыңыз
- 4** Жаңа батареяларды салып, батарея орнының қақпағын жабыңыз. Батарея орнының қақпағының жиектеріне, су өткізбейтін мүмкіндігін жақсарту үшін, біраз кремний жақсаңыз болады.

### ЕСТЕ САҚТАҢЫЗ:

- Батареяны ауыстырғаннан соң, су өткізбейтін кепілдігі жойылады.
- Қолданған батареяларды қоршаған айналаға кесірін тигізбейтіндей тастаңыз.
- Жаңа және ескі батареяларды арластырмаңыз.
- Әр түрлі батареяларды арластырмаңыз: әдеттегі алкалин, немесе қайта зарядталатын.
- Термометрді көп уақыт бойы қолданбаған болсаңыз, батареяларды алып тастаңыз. Ағу және коррозия өнімге зиян келтіруі мүмкін.
- Қайта зарядтауға болмайтын батареяларды, зарядтауға болмайды.
- Батареяларды әрдайым қоршаған айналаға зиян тигізбейтін жолмен жойыңыз.
- Тек қолдануға болатын батареяларды немесе соған деңгейлі батареялардың түрін қолданыңыз
- Батареяларды дұрыс салыңыз
- Таусылған батареяларды өнімнен алып тастау керек
- Қамтамасыз етуші терминалдары қысқа жүйелі болмауы тиіс

### Техникалық Деректер

Қуат Берілуі 2 x LR44

Температура көрсеткіші: 0,5°-тан бастап жоғарылайды

Дәлдігі:  $\pm 1^{\circ}\text{C}$

Температура ауқымы: 10-45°C



## Қоршаған орта

- Қайта зарядталатын және қайта зарядталмайтын батареялар және батарея топтамаларында қоршаған айналаға зақым тигізетін заттар бар. Қайта зарядталатын және қайта зарядталмайтын батареялар және батарея топтамаларын әдеттегі үй қоқыстарымен бірге тастауға болмайды, оларды арнайы жинап алатын орындарға өткізіңіз. Қайта зарядталатын және қайта зарядталмайтын батареялар және батарея топтамаларын тастар және жинап алатын арнайы ресми орынға өткізер алдында орнынан алыңыз (Сурет 1).
- Термометрлердің қызмет мерзімі біткеннен кейін оны әдеттегі үй қоқысымен бірге тастамай, қайта өндеуге алатын арнайы орынға өткізіңіз. Осылайша сіз қоршаған ортаны сақтауға көмегіңізді тигізесіз (Сурет 2).

## Кепілдік және қызмет көрсету

Егер ақпарат қажет болса немесе бір мәселе пайда болса, **www.philips.com** мекенжайы бойынша Philips AVENT веб-торабына кіріңіз немесе еліңіздегі Philips тұтынушыларды қолдау орталығына хабарласыңыз (телефон нөмірін дүниежүзілік кепілдік кітапшасынан табасыз). Еліңізде Тұтынушыларды қолдау орталығы болмаған жағдайда жергілікті Philips дилеріне барыңыз.

## Jūsų skaitmeninis vonios ir kambario termometras SCH550

„Philips AVENT“ skaitmeninis vonios ir kambario termometras leidžia lengvai nustatyti jūsų kūdikiui idealią vonios ar kambario temperatūrą. Be to, kūdikis gali saugiai žaisti su šiuo gaminiu, nes termometras atitinka ES taikomus žaislų saugumo standartus.

Kūdikis vonioje jaučiasi geriausiai, kai vandens temperatūra yra nuo 36,5°C iki 38°C. 39°. Aukštesnė temperatūra yra per didelė ir jūsų kūdikis gali nudegti! Maždaug 18°C kambario temperatūra kūdikiams tinkamiausia, kai jie miega.

Prieš naudodami gaminį atidžiai perskaitykite šią instrukciją. Palikite ją gaminio pakuotėje, nes joje yra svarbi informacija.

### Elektromagnetiniai laukai (EML)

Šis „Philips“ prietaisas atitinka visus elektromagnetinių laukų (EMF) standartus. Tinkamai naudojant prietaisą pagal šiame vartotojo vadove pateiktus nurodymus, remiantis dabartine moksline informacija, jis yra saugus naudoti.

## Skaitmeninio vonios ir kambario termometro naudojimas

Skaitmeninis vonios ir kambario termometras visada paruoštas naudoti. Tiesiog leiskite jam plūduriuoti vandenyje arba palikite ant lentynėlės kūdikio kambaryje.

PASTABA:

- Prieš matuodami vandens temperatūrą, gerai išmaišykite vandenį.
- Įdėkite termometrą į vonelę ir leiskite jį vandenį. Taip greitai ir tiksliai sužinosite vandens temperatūrą.
- Matuodami temperatūrą pamaišykite vandenį.

Maždaug po 2 metų gali išsikrauti maitinimo elementai. Pakeiskite juos.

**1** Išimkite matavimo bloką iš guminio korpuso

**2** Nuimkite maitinimo elementų dangtelį

**3** Pincetu atsargiai išimkite tuščius maitinimo elementus

**4** Įstatykite naujus elementus ir uždėkite atgal elementų dangtelį.

Mažu kiekiu silikono tepalu sutepkite maitinimo elementų korpuso briaunas – taip padidinsite jo atsparumą vandeniui.

**PASTABA:**

- Pakeitus maitinimo elementus, visiškai atsparumas vandeniui nebegarantuojamas.
- Išmeskite maitinimo elementus taip, kad neterštumėte aplinkos.
- Nenaudokite senų ir naujų maitinimo elementų kartu.
- Nenaudokite skirtingų maitinimo elementų – šarminių, standartinių ar įkraunamų – kartu.
- Išimkite maitinimo elementus, jei termometro ilgai nenaudosite. Pratekėjimas ir korozija gali pakenkti prietaisui.
- Nemėginkite įkrauti neįkraunamus maitinimo elementus.
- Maitinimo elementus visada išmeskite taip, kad neterštumėte aplinkos.
- Galima naudoti tik rekomenduojamo ar ekvivalentiško tipo maitinimo elementus
- Įstatydami maitinimo elementus nesusipainiokite teigiamo ir neigiamo poliaus.
- Išsikrovusius maitinimo elementus reikia išimti iš gaminio
- Neužtrumpinkite maitinimo gnybtų

**Techniniai duomenys**

Maitinimas: 2 x LR44

Temperatūros rodymas: kas 0,5°C

Tikslumas: ±1°C

Temperatūros diapazonas: 10-45°C

**Aplinka**

- Vienkartinio naudojimo maitinimo elementuose yra medžiagų, galinčių teršti aplinką. Vienkartinio naudojimo maitinimo elementų nemeskite su įprastomis buitinėmis atliekomis, bet atiduokite juos į oficialų maitinimo elementų surinkimo punktą. Visada išimkite vienkartinio naudojimo maitinimo elementus prieš išmesdami termometrą ir atiduokite juos į oficialų surinkimo punktą (Pav. 1).
- Susidėvėjusių termometrų neišmeskite su įprastomis buitinėmis atliekomis, o nuneškite juos į oficialų surinkimo punktą perdirbti. Taip prisidėsite prie aplinkosaugos (Pav. 2).

## Garantija ir techninis aptarnavimas

Jeigu jums reikalinga techninė priežiūra, informacija ar kilo kitų problemų, apsilankykite „Philips AVENT“ svetainėje [www.philips.com/AVENT](http://www.philips.com/AVENT) arba susisiekite su savo šalies „Philips“ klientų aptarnavimo centru ( telefono numerį rasite visame pasaulyje galiojančios garantijos lankstinuke). Jeigu „Philips“ klientų aptarnavimo centro jūsų šalyje nėra, kreipkitės į vietinį „Philips“ atstovą.

## Digitālais Vannas un Istabas Termometrs SCH550

Philips AVENT digitālais vannas un istabas termometrs ļauj Jums ērti noteikt Jūsu mazuļa vannas vai istabas ideālo temperatūru. Jūsu mazulis var droši spēlēties ar šo produktu, tāpēc ka, termometrs ir izstrādāts, izpildot ES rotaļlietu drošības standartus.

Jūsu mazulis visērtāk jutīsies vannā, kurā ūdens temperatūra ir no 36,5 līdz 38 °C. Temperatūra ap 39 °C ir pārāk augsta un jūsu mazulis var applaucēties! Vislabākā istabas temperatūra mazulim gulēšanai ir ap 18 °C. Lūdzu, uzmanīgi izlasiet šo instrukciju, pirms sākat lietot produktu. Lūdzu paturiet šo instrukciju un produkta iepakojumu, jo tā satur svarīgu informāciju.

### Elektromagnētiskie Lauki (EMF)

Šī Philips ierīce atbilst visiem standartiem saistībā ar elektromagnētiskiem laukiem (EMF). Ja rīkojaties atbilstoši un saskaņā ar instrukcijām šajā rokasgrāmatā, ierīce ir droši izmantojama saskaņā ar mūsdienās pieejamajiem zinātniskiem datiem.

## Digitālā vannas un istabas termometra lietošana

Digitālais vannas un istabas termometrs ir vienmēr gatavs lietošanai. Vienkārši atstājiet to peldēt ūdenī vai atstājiet to noliktu mazuļa istabā uz plaukta.

PIEZĪME:

- Samaisiet ūdeni, pirms mērāt ūdens temperatūru.
- Ielieciet termometru vannā, kamēr uzpildiet to. Tas garantēs ātru un precīzu ūdens temperatūras nolasīšanu.
- Maisiet ūdeni, kamēr mērāt ūdens temperatūru.

Apmēram pēc 2 gadiem baterijas var izlādēties. Tad Jums jānomaina baterijas.

**1** Izstumiet mērītāju no gumijas apvalka

**2** Noņemiet bateriju nodalījuma vāku

**3** Uzmanīgi izņemiet tukšās baterijas ar pinceti

- 4** Ielieciet jaunās baterijas un nomainiet bateriju nodalījuma vāku. Pievienojiet mazliet silikona ziedi uz baterijas nodalījuma vāka malas, lai uzlabotu ūdens drošības rādītājus.

**PIEZĪME:**

- Pēc bateriju nomaiņas, iekārta vairs nav ūdensdroša.
- Atbrīvojaties no baterijām apkārtējai videi draudzīgā veidā.
- Nelietojiet kopā vecās un jaunās baterijas.
- Nejauciet dažāda veida baterijas: alkaline, parastās vai uzlādējamās.
- Nomainiet baterijas, kas ilgu laiku nav lietotas. Sūce un korozija var sabojāt produktu.
- Neuzlādējamās baterijas nav domātas lādēšanai.
- Vienmēr atbrīvojaties no baterijām apkārtējai videi draudzīgā veidā.
- Ieteicams lietot baterijas ar tādu pašu vai līdzīgu tipu
- Baterijām jābūt ievietotām ar pareizu polaritāti
- Izlietotās baterijas jāizņem no ierīces
- Strāvas pārveidotājs nedrīkst radīt īssavienojumu

### **Tehniskie Dati**

Elektroapgāde: 2 x LR44

Temp. rādījums: ar soli 0,5 °C

Precizitāte: ±1 °C

Temp. diapazons: 10-45 °C

### **Vides aizsardzība**

- Parastās baterijas satur vielas, kas var piesārņot apkārtējo vidi. Neizmetiet tukšās neuzlādējamās baterijas kopā ar sadzīves atkritumiem, bet nododiet tās oficiālā bateriju savākšanas vietā. Pirms atbrīvoties no termometriem oficiālā sadzīves elektropreču savākšanas vietā, vienmēr izņemiet neuzlādējamās baterijas (Zīm. 1).
- Pēc termometru kalpošanas laika beigām neizmetiet tos kopā ar sadzīves atkritumiem, bet nododiet oficiālā savākšanas punktā atsevišķai pārstrādei. Tādā veidā jūs palīdzēsiet saudzēt apkārtējo vidi (Zīm. 2).

## Garantija un apkalpošana

Ja jums nepieciešams serviss vai informācija, vai palīdzība, lūdzu, apmeklējiet Philips AVENT tīmekļa vietni [www.philips.com/AVENT](http://www.philips.com/AVENT) vai sazinieties ar Philips Klientu apkalpošanas centru savā valstī (tā tālruna numurs atrodams pasaules garantijas brošūrā). Ja jūsu valstī nav Klientu apkalpošanas centra, vērsieties pie vietējā Philips preču izplatītāja.

## Elektroniczny termometr do łazienki i pokoju SCH550

Elektroniczny termometr Philips AVENT do łazienki i pokoju umożliwia wygodną kontrolę temperatury wody w wannie lub powietrza w pokoju dziecięcym. Dziecko może również bezpiecznie bawić się termometrem, który spełnia normy dotyczące bezpieczeństwa zabawek na terenie UE. Najlepsza temperatura wody dla dziecka wynosi pomiędzy 36,5°C a 38°C. Temperatura 39°C i powyżej oznacza, że woda jest za gorąca i może grozić poparzeniem! Temperatura w pokoju podczas snu dziecka powinna wynosić ok. 18°C.

Przed użyciem produktu należy uważnie przeczytać niniejszą instrukcję. Instrukcję i opakowanie należy zachować, gdyż zawierają one ważne informacje, które mogą przydać się w przyszłości.

### Pola elektromagnetyczne (EMF)

Niniejsze urządzenie firmy Philips spełnia wszystkie normy dotyczące pól elektromagnetycznych. W przypadku prawidłowej obsługi zgodnie z zaleceniami zawartymi w instrukcji urządzenie jest bezpieczne w użytkowaniu, co potwierdzają badania naukowe dostępne na dzień dzisiejszy.

## Korzystanie z elektronicznego termometru do łazienki i pokoju

Elektroniczny termometr do łazienki i pokoju jest zawsze gotowy do użycia. Po prostu włóż go do wody lub umieść na półce w pokoju dziecka.  
UWAGA:

- Przed pomiarem temperatury dokładnie wymieszaj wodę.
- Włóż termometr do wanny podczas jej napełniania. Umożliwi to szybki i dokładny pomiar temperatury.
- Mieszaj wodę podczas mierzenia temperatury.

Baterie wyładowują się po ok. 2 latach. Należy je wówczas wymienić.

- 1** Wyjmij termometr z gumowej obudowy.
- 2** Zdejmij obudowę baterii.
- 3** Ostrożnie wyjmij zużyte baterie za pomocą pęsety.



- 4** Włóż nowe baterie i umieść obudowę baterii na swoim miejscu. Posmaruj krawędź obudowy baterii smarem silikonowym, aby zwiększyć wodoszczelność.

#### UWAGA:

- Po wymianie baterii wodoszczelność nie jest gwarantowana.
- Usuń zużyte baterie w sposób bezpieczny dla środowiska naturalnego.
- Nie używaj równocześnie starych i nowych baterii.
- Nie używaj równocześnie baterii różnych rodzajów: alkalicznych, zwykłych i akumulatorów.
- W przypadku długiego okresu nie używania, wyjmij baterie. Wycieki i rdza mogą uszkodzić produkt.
- Nie próbuj ładować ponownie baterii, które nie są do tego przeznaczone.
- Zawsze usuwaj zużyte baterie w sposób bezpieczny dla środowiska naturalnego.
- Zaleca się używanie baterii tylko jednego rodzaju.
- Baterie umieszczaj zgodnie ze wskazaną biegunowością.
- Wyjmij zużyte baterie z produktu.
- Unikaj zwierania końcówek baterii.

### Dane techniczne

Zasilanie: 2 × LR44

Wyświetlanie temp.: co 0,5°C

Dokładność pomiaru: ±1°C

Zakres temperatur: 10–45°C

### Ochrona środowiska

- Baterie zawierają substancje szkodliwe dla środowiska naturalnego. Nie należy ich wyrzucać wraz z innymi odpadami gospodarstwa domowego, tylko oddać je do punktu zbiórki surowców wtórnych. Przed wyrzuceniem lub oddaniem termometrów do punktu zbiórki surowców wtórnych należy pamiętać o wyjęciu baterii (rys. 1).

- Termometrów nie należy wyrzucać wraz z normalnymi odpadami gospodarstwa domowego — należy oddać je do punktu zbiórki surowców wtórnych w celu utylizacji. Stosowanie się do tego zalecenia pomaga w ochronie środowiska (rys. 2).

### **Gwarancja i serwis**

W razie konieczności naprawy, jakichkolwiek pytań lub problemów prosimy odwiedzić naszą stronę internetową **[www.philips.com/AVENT](http://www.philips.com/AVENT)** lub skontaktować się z Centrum Obsługi Klienta firmy Philips (numer telefonu znajduje się w ulotce gwarancyjnej). Jeśli w kraju zamieszkania nie ma takiego Centrum, o pomoc należy zwrócić się do sprzedawcy produktów firmy Philips.

## Termometrul dvs. pentru baie și cameră SCH550

Termometrul digital Philips AVENT pentru baie și cameră vă permite să stabiliți cu ușurință temperatura ideală din baia sau camera copilului dvs. De asemenea, copilul dvs. se poate juca în siguranță cu acest produs, deoarece termometrul este proiectat pentru a respecta standardele din UE pentru siguranța jucăriilor.

Bebelușul dvs. se va simți cel mai confortabil în baie dacă apa se situează între 36,5°C și 38°C. O temperatură de 39°C sau mai mare este prea fierbinte, iar copilul dvs. s-ar putea opări! La o temperatură a camerei de aproximativ 18°C nou-născuții se simt cel mai confortabil în timpul somnului.

Vă rugăm să citiți cu atenție acest ghid înainte de a utiliza produsul. Vă rugăm să păstrați acest ghid și ambalajul produsului, deoarece acestea conțin informații importante.

### Câmpuri electromagnetice (EMF)

Acest aparat Philips respectă toate standardele referitoare la câmpuri electromagnetice (EMF). Dacă este manevrat corespunzător și în conformitate cu instrucțiunile din acest manual de utilizare, aparatul este sigur conform dovezilor științifice disponibile în prezent.

## Utilizarea termometrului dvs. pentru baie și cameră

Termometrul digital pentru baie și cameră este permanent pregătit pentru utilizare. Lăsați-l, pur și simplu, să plutească în apă sau așezați-l pe un raft din camera copilului.

NOTĂ:

- Amestecați bine apa înainte de a măsura temperatura acesteia.
- Puneți termometrul în cadă în timp ce o umpleți. Astfel veți obține o citire rapidă și exactă a temperaturii apei.
- Agitați apa în timp ce măsurați temperatura.

După aproximativ 2 ani, bateriile se vor descărca. Atunci veți putea înlocui bateriile.

**1** Împingeți corpul termometrului afară din carcasa de cauciuc

**2** Îndepărtați de pe carcasă capacul pentru baterii

**3** Îndepărtați cu atenție bateriile descărcate cu o pensetă

**4** Introduceți noile baterii și remontați capacul spațiului pentru baterii. Adăugați un lubrifiant siliconic pe marginea capacului pentru a îmbunătăți caracteristicile hidroizolante.

NOTĂ:

- După înlocuirea bateriilor, impermeabilitatea nu mai este garantată.
- Casați bateriile uzate într-un mod ecologic.
- Nu amestecați baterii vechi cu baterii noi.
- Nu amestecați tipuri diferite de baterii: alcaline, standard sau reîncărcabile.
- Îndepărtați bateriile în perioadele lungi de neutilizare. Scurgerile și coroziunea pot deteriora produsul.
- Bateriile nereîncărcabile nu trebuie reîncărcate.
- Casați întotdeauna bateriile într-un mod ecologic.
- Nu trebuie utilizate decât baterii de tipul recomandat sau de un tip echivalent
- Bateriile trebuie introduse cu polaritatea corectă
- Bateriile descărcate trebuie scoase din produs
- Bornele electrice nu trebuie scurtcircuitate

### Date tehnice

Sursă electrică: 2 x LR44

Afișaj temperatură: În trepte de 0,5°C

Precizie: ±1°C

Interval de temperatură: 10-45°C

### Protecția mediului

- Bateriile nereîncărcabile conțin substanțe care pot polua mediul. Nu aruncați bateriile nereîncărcabile împreună cu gunoiul menajer, ci predați-le la un punct de colectare autorizat pentru reciclare. Îndepărtați întotdeauna bateriile nereîncărcabile înainte de a scoate din uz și preda termometrele la un punct de colectare oficial (fig. 1).
- Nu aruncați termometrele împreună cu gunoiul menajer la sfârșitul perioadei de exploatare, ci predați-l la un punct de colectare autorizat

în vederea reciclării. În acest fel, veți ajuta la protejarea mediului înconjurător (fig. 2).

## Garanție și service

Dacă aveți nevoie de informații sau întâmpinați probleme, vizitați site-ul Web Philips AVENT la adresa [www.philips.com/AVENT](http://www.philips.com/AVENT) sau contactați centrul Philips de asistență pentru clienți din țara dvs. (găsiți numărul de telefon în garanția internațională). Dacă în țara dvs. nu există un astfel de centru, deplasați-vă la furnizorul dvs. Philips local.

**Цифровой термометр для комнаты и ванной SCH550**

Цифровой термометр Philips AVENT для комнаты и ванной позволяет с удобством контролировать идеальную температуру для вашего малыша в комнате или ванной. Термометр не представляет опасности для игр ребёнка, так как он соответствует европейским стандартам безопасности для игрушек.

Наиболее комфортная температура воды в ванной для ребенка: 36,5 °C — 38 °C. Температура в 39 °C и выше слишком высокая, и ваш малыш может обжечься! Самая комфортная температура воздуха для спящего малыша - 18 °C.

Перед использованием прибора внимательно ознакомьтесь с настоящей инструкцией. Сохраните инструкцию и упаковку изделия для дальнейшего использования, так как они содержат важную информацию.

**Электромагнитные поля (ЭМП)**

Данное устройство Philips соответствует стандартам по электромагнитным полям (ЭМП). При правильном обращении согласно инструкциям, приведенным в руководстве пользователя, применение устройства безопасно в соответствии с современными научными данными.

**Применение цифрового термометра для комнаты и ванной**

Цифровой термометр для комнаты и ванной постоянно готов к работе. Просто опустите его в воду или поставьте на полку в комнате ребёнка.

ПРИМЕЧАНИЕ.

- Перед измерением температуры тщательно размешайте воду.
- Во время заполнения ванной погрузите термометр в воду. Это обеспечит быстрое и точное измерение температуры воды.
- Во время измерения температуры помешивайте воду.

После примерно 2 лет использования срок действия батареек прибора может закончиться. Батарейки можно заменить.

**1** Извлеките измерительный прибор из резинового футляра

**2** Снимите крышку отсека для батарей

**3** Аккуратно извлеките использованные батарейки с помощью пинцета

**4** Вставьте новые батарейки и установите крышку отсека для батареек. Нанесите немного силиконовой смазки на края крышки отсека для батареек. Это улучшит водозащитные характеристики прибора.

#### ПРИМЕЧАНИЕ.

- После замены батареек водозащита прибора не гарантируется.
- Утилизируйте использованные батарейки безопасным для окружающей среды способом.
- Не устанавливайте одновременно использованные и новые батарейки.
- Не устанавливайте одновременно батарейки разных типов: щелочные, стандартные или аккумуляторы с батарейками.
- При продолжительном хранении прибора извлеките батарейки. Протекание батареек и коррозия могут повредить прибор.
- Обычные батарейки нельзя заряжать, как аккумуляторы.
- Всегда утилизируйте использованные батарейки безопасным для окружающей среды способом.
- Используйте только батарейки рекомендованного или аналогичного типа
- Соблюдайте полярность батарей при их установке
- Не оставляйте в приборе разряженные батарейки
- Запрещается соединять контакты питания коротко

### Технические характеристики

Питание: 2 x LR44

Отображение значения температуры: Пошаговое - 0,5 °C

Погрешность: ±1 °C

Диапазон измерения: 10-45 °C

### Защита окружающей среды

- Батарейки содержат вещества, загрязняющие окружающую среду. Не выбрасывайте батарейки вместе с бытовыми отходами.

Утилизируйте их в специальном пункте. После окончания срока службы термометра извлеките батарейки и передайте прибор в специальный пункт (Рис. 1).

- После окончания срока службы не выбрасывайте термометры вместе с бытовыми отходами. Передайте их в специализированный пункт для дальнейшей утилизации. Этим вы поможете защитить окружающую среду (Рис. 2).

## **Гарантия и обслуживание**

Для получения дополнительной информации, обслуживания или в случае возникновения неполадок обратитесь на веб-сайт **[www.philips.com/AVENT](http://www.philips.com/AVENT)** или в Центр поддержки потребителей Philips в вашей стране (номер телефона центра указан на гарантийном талоне). Если подобный центр в вашей стране отсутствует, обратитесь в местную торговую организацию Philips.



## Váš digitálny kúpeľňový a izbový teplomer SCH550

Digitálny kúpeľňový a izbový teplomer Philips AVENT Vám umožní pohodlne určiť ideálnu teplotu v kúpeľni a v izbe Vášho dieťaťa. Vaše dieťa sa môže s týmto výrobkom bezpečne hrať, pretože teplomer je navrhnutý tak, aby vyhovoval normám na bezpečnosť hračiek v EÚ. Vaše dieťa sa bude v kúpeli cítiť najlepšie, ak je teplota vody medzi 36,5 °C a 38 °C. Teplota 39 °C a viac je príliš vysoká a Vaše dieťa by sa mohlo popáliť! Pri izbovej teplote približne 18 °C sa deti cítia počas spánku najlepšie.

Prosíme, pred použitím výrobku si pozorne prečítajte tento návod. Návod a obal výrobku si odložte, pretože obsahujú dôležité informácie.

### Elektromagnetické polia (EMF)

Toto zariadenie značky Philips vyhovuje všetkým normám týkajúcim sa elektromagnetických polí (EMF). Ak budete zariadenie používať správne a v súlade s pokynmi v tomto návode na použitie, bude jeho použitie bezpečné podľa všetkých v súčasnosti známych vedeckých poznatkov.

### Použitie Vášho digitálneho kúpeľňového a izbového teplomeru

Digitálny kúpeľňový a izbový teplomer pre je vždy pripravený pre použitie. Nechajte ho plávať vo vode, alebo ho položte do poličky v izbe dieťaťa.

POZNÁMKA:

- Pred meraním teploty vody, vodu dôkladne premiešajte.
- Počas prípravy kúpeľa vložte do vane teplomer. Tak získate rýchle a presné údaje o teplote vody.
- Počas merania teploty vodu premiešajte.

Batérie teplomeru sa môžu po približne 2 rokoch vybiť. Následne ich môžete vymeniť.

**1** Teplomer vytačte z gumeného puzdra

**2** Demontujte kryt priečinka pre batérie

**3** Vybité batérie z priečinka opatrne vyberte pomocou pinzety

- 4** Vložte nové batérie a opätovne nasadíte kryt priečinku pre batérie. Na okraj krytu priečinka na batérie pridajte trochu silikónového tuku, aby ste zlepšili vodotesnosť.

### POZNÁMKA:

- Po výmene batérií už výrobca neručí za vodotesnosť teplomera.
- Použité batérie likvidujte spôsobom šetrným voči životnému prostrediu.
- Nemiešajte použité a nové batérie.
- Nemiešajte rôzne typy batérií: alkalické, bežné, alebo nabíjateľné.
- Ak teplomer dlhšie nepoužívate, vyberte batérie. Únik elektrolytu a korózia môžu poškodiť výrobok.
- Nedobíjajte batérie, ktoré na to nie sú určené.
- Batérie vždy likvidujte spôsobom šetrným voči životnému prostrediu.
- Používajte iba originálne batérie, alebo batérie rovnakého typu
- Pri vkladaní batérií dbajte na správnu polaritu
- Vybité batérie musíte z výrobku vybrať
- Neskratujte koncovky napájania

### Technické údaje

Napájanie: 2 x LR44

Zobrazenie teploty: zvyšovanie po 0,5 °C

Presnosť: ±1 °C

Teplotný rozsah: 10 – 45 °C

### Životné prostredie

- Nenabíjateľné batérie obsahujú látky, ktoré môžu znečistiť životné prostredie. Neodhadzujte ich spolu s bežným komunálnym odpadom, ale zanešte ich na miesto oficiálneho zberu. Pred likvidáciou teplomerov vždy vyberte nenabíjateľné batérie a teplomery odovzdajte na mieste oficiálneho zberu (Obr. 1).
- Teplomery na konci životnosti neodhadzujte spolu s bežným komunálnym odpadom, ale kvôli recyklácii ich odovzdajte na mieste oficiálneho zberu. Pomôžete tak chrániť životné prostredie (Obr. 2).

## Záruka a servis

Ak potrebujete servis, informácie alebo máte problém, navštívte webovú stránku spoločnosti Philips AVENT, [www.philips.com/AVENT](http://www.philips.com/AVENT), prípadne sa obráťte na Stredisko starostlivosti o zákazníkov spoločnosti Philips vo Vašej krajine (telefónne číslo strediska nájdete v priloženom celosvetovo platnom záručnom liste). Ak sa vo Vašej krajine toto stredisko nenachádza, obráťte sa na miestneho predajcu výrobkov Philips.

## Digitalni vodni in sobni termometer SCH550

Z digitalnim vodnim in sobnim termometrom Philips AVENT lahko pripravno določite idealno temperaturo kopeli in sobe za vašega otroka. Vaš otrok se lahko z aparatom tudi brezskrbno igra, ker je termometer narejen tako, da ustreza standardom varnih igrač in EU.

Otroku je v banjici najbolj prijetno, če je temperatura vode med 36,5 °C in 38 °C. Temperatura 39 °C in več je previsoka in otrok se lahko opečel! Otroci se med spanjem najboljše počutijo, če je temperatura v prostoru okoli 18 °C.

Pred uporabo pozorno preberite ta navodila. Navodila in embalažo obdržite, ker vsebujejo pomembne informacije.

### Elektromagnetna polja (EMF)

Ta Philipsov aparat ustreza vsem standardom glede elektromagnetnih polj (EMF). Če z aparatom ravnate pravilno in v skladu z navodili v tem priročniku, je njegova uporaba, glede na danes veljavne znanstvene dokaze, varna.

## Uporaba vašega digitalnega vodnega in sobnega termometra

Digitalni vodni in sobni termometer je vedno pripravljen za uporabo. Preprosto ga pustite lebdeti na vodi ali ga postavite na polico v otroški sobi.

OPOMBA:

- Preden izmerite temperaturo vode, jo dobro premešajte.
- Termometer dajte v kad med točenjem vode. To bo zagotovilo hitro in natančno merjenje njene temperature.
- Med merjenjem temperature vode, vodo mešajte.

Po približno 2 letih se baterije izpraznijo. Takrat jih lahko zamenjate.

**1** Potisnite merilnik iz gumijastega ohišja

**2** Odstranite pokrov baterije

**3** Prazne baterije previdno odstranite s pinceto

**4** Vstavite nove baterije in ponovno namestite pokrov baterije. Za boljšo vodoodpornost namažite na robove pokrova baterije silikonsko mast.

**OPOMBA:**

- Po zamenjavi baterij voodpornost ni več zagotovljena.
- Prazne baterije odvrzite na okolju prijazen način.
- Ne mešajte starih in novih baterij.
- Ne mešajte različnih vrst baterij: alkalne, standardne in za ponovno polnjenje.
- Med daljšimi obdobji neuporabe odstranite baterije. Uhajanje in rjavenje lahko poškodujejo aparat.
- Baterij, ki niso namenjene ponovnemu polnjenju, se ne sme polniti.
- Prazne baterije vedno odvrzite na okolju prijazen način.
- Uporabljajte le priporočene baterije ali baterije podobne vrste
- Baterije namestite v pravilni smeri
- Prazne baterije odstranite iz aparata
- Med priključkoma ne sme priti do kratkega stika

**Tehnični podatki**

Napajanje: 2 × LR44

Prikaz temperature: stopnje po 0,5 °C

Natančnost: ±1 °C

Temperaturni razpon: 10-45 °C

**Okolje**

- Baterije za enkratno uporabo vsebujejo snovi, ki so okolju škodljive. Ne zavržite jih skupaj z običajnimi gospodinjskimi odpadki, temveč jih odložite na uradnem zbirnem mestu za baterije. Preden termometra zavržete in oddate na uradnem zbirnem mestu, odstranite baterije za enkratno uporabo (Sl. 1).
- Termometrov po poteku življenjske dobe ne zavržite skupaj z običajnimi gospodinjskimi odpadki, temveč jih oddajte na uradnem zbirnem mestu za recikliranje. Tako boste pripomogli k varovanju okolja (Sl. 2).

## Garancija in servis

Za servis, informacije ali v primeru težav obiščite spletno stran Philips AVENT na naslovu [www.philips.com/AVENT](http://www.philips.com/AVENT) ali pa se obrnite na Philipsov center za pomoč uporabnikom v svoji državi (telefonsko številko najdete v mednarodnem garancijskem listu). Če v vaši državi takšnega centra ni, se obrnite na lokalnega Philipsovega prodajalca.

## Digitalni termometar za kupku i sobnu temperaturu SCH550

Ovim Philips AVENT digitalnim termometrom možete da odredite idealnu temperaturu kupke, odnosno idealnu sobnu temperaturu za svoju bebu. Beba se ovim proizvodom može i bezbedno igrati, budući da je termometar dizajniran u skladu sa propisima za bezbednost igračaka u EU. Vaša beba će se najugodnije osećati u kupki ako je temperatura vode između 36,5°C i 38°C. Voda temperature od 39°C ili više je prevruća i može opeći vašu bebu! Idealna sobna temperatura dok beba spava iznosi oko 18°C.

Pre upotrebe termometra pažljivo pročitajte ova uputstva. Uputstva i ambalažu ne bacajte jer sadrže važne informacije.

### Elektromagnetna polja (EMF)

Ovaj Philips aparat je usklađen sa svim standardima u vezi sa elektromagnetnim poljima (EMF). Ako se aparatom rukuje na odgovarajući način i u skladu sa uputstvima iz ovog priručnika, aparat je bezbedan za upotrebu prema naučnim dokazima koji su danas dostupni.

## Upotreba digitalnog termometra za kupku i sobnu temperaturu

Digitalni termometar za kupku i sobnu temperaturu uvek je spreman za upotrebu. Jednostavno ga ubacite u kupku ili ga ostavite na polici u bebinoj sobi.

NAPOMENA:

- Vodu pre merenja temperature dobro promešajte.
- Termometar stavite u kadu za vreme punjenja. To će omogućiti brzo i precizno očitavanje temperature vode.
- Promešajte vodu dok merite temperaturu.

Baterije mogu da se istroše nakon otprilike 2 godine. Tada možete da ih zamenite.

- 1** Pritisnite jedinicu za merenje dok ne iskoči iz gumenog kućišta
- 2** Izvadite poklopac pregrade za bateriju
- 3** Pažljivo izvadite prazne baterije pomoću pincete

- 4** Umetnite nove baterije i vratite poklopac pregrade za baterije. Na ivicu pregrade za baterije nanosite malo silikonske mase da biste poboljšali vodootpornost termometra.

**NAPOMENA:**

- Nakon zamene baterija vodootpornost nije zagarantovana.
- Prazne baterije odložite na ekološki prihvatljiv način.
- Stare baterije ne mešajte sa novima.
- Ne mešajte različite tipove baterija: alkalne, standardne i punjive.
- Izvadite baterije ako duže vremena ne koristite termometar: Curenje i korozija mogu da oštete termometar.
- Baterije za jednokratnu upotrebu ne mogu da se pune.
- Baterije uvek odložite na ekološki prihvatljiv način.
- Preporučuje se korišćenje baterija istog ili odgovarajućeg tipa
- Prilikom umetanja baterija treba paziti na njihov polaritet
- Prazne baterije treba izvaditi iz termometra
- Ne sme se izazvati kratki spoj dovodnih terminala

**Tehnički podaci**

Napajanje: 2 x LR44

Prikaz temperature: u stepenima od 0,5°C

Preciznost: ±1°C

Temperaturni raspon: 10-45°C

**Zaštita okoline**

- Nepunjive baterije sadrže materije koje mogu da zagade okolinu. Nemojte bacati nepunjive baterije sa običnim kućnim otpadom, već ih predajte na zvaničnom mestu za prikupljanje baterija. Nepunjive baterije obavezno izvadite iz termometra pre nego što ga odbacite i predate na zvaničnom mestu za prikupljanje (Sl. 1).
- Termometre koji se više ne mogu upotrebljavati nemojte da odlažete u kućni otpad, već ih predajte na zvaničnom mestu prikupljanja za reciklažu. Tako ćete doprineti zaštiti okoline (Sl. 2).



## Garancija i servis

Ukoliko vam je potreban servis, informacije ili ako imate neki problem, posetite web-stranicu kompanije Philips AVENT na adresi [www.philips.com/AVENT](http://www.philips.com/AVENT) ili se obratite centru za korisničku podršku kompanije Philips u svojoj zemlji (broj telefona ćete pronaći u međunarodnom garantnom listu). Ako u vašoj zemlji ne postoji predstavništvo, obratite se ovlašćenom prodavcu Philips proizvoda.

**Ваш цифровий термометр для ванни і кімнати SCH550**

Цифровий термометр Philips AVENT для ванни і кімнати дозволяє зручно визначити ідеальну температуру для дитячої ванни або кімнати. Дитина може також безпечно бавитися термометром, оскільки він відповідає європейським стандартам безпеки для іграшок.

Дитина добре почуватиме себе у ванні з температурою води від 36,5°C до 38°C. Температура 39° і вище є надто гарячою для дитини і може стати причиною опіків! Кімнатна температура 18°C найкраще підходить для дітей під час сну.

Перед тим, як користуватися пристроєм, уважно прочитайте цей посібник. Зберігайте цей посібник і упаковку пристрою, оскільки в них міститься важлива інформація.

**Електромагнітні поля (ЕМП)**

Цей пристрій Philips відповідає всім стандартам, які стосуються електромагнітних полів (ЕМП). Згідно з останніми науковими дослідженнями, пристрій є безпечним у використанні за умов правильної експлуатації відповідно до інструкцій, поданих у цьому посібнику користувача.

**Використання цифрового термометра для ванни і кімнати**

Цифровий термометр для ванни і кімнати завжди готовий до використання. Просто киньте його у воду або поставте на полицю в дитячій кімнаті.

ПРИМІТКА:

- Перед тим, як вимірювати температуру води, ретельно перемішайте воду.
- Набираючи воду у ванну, покладіть у неї термометр. Це забезпечить швидке і точне визначення температури води.
- Визначаючи температуру води, перемішуйте її.

Приблизно через 2 роки батареї можуть розрядитися. У такому випадку їх слід замінити.

**1** Витягніть вимірювальний блок з гумового корпусу

**2** Зніміть кришку корпусу батареї

**3** Пінцетом обережно витягніть розряджені батареї

**4** Вставте нові батареї і замініть кришку корпусу батареї. На край кришки корпусу батареї додайте трохи силіконового мастила, щоб покращити характеристики водонепроникності.

#### ПРИМІТКА:

- Після заміни батареї корпус втрачає властивості водонепроникності.
- Утилізуйте батареї у безпечний для зовнішнього середовища спосіб.
- Не використовуйте одночасно старі і нові батареї.
- Не використовуйте одночасно різні типи батарей: лужні, стандартні або акумуляторні.
- Під час тривалого періоду бездіяльності пристрою виймайте батареї. Витікання і корозія батареї може пошкодити пристрій.
- Неакумуляторні батареї не можна заряджати.
- Завжди утилізуйте батареї у безпечний для зовнішнього середовища спосіб.
- Рекомендується використовувати лише однакові батареї або батареї еквівалентного типу
- Батареї необхідно вставляти з врахуванням полярності
- Використані батареї необхідно виймати з пристрою
- Уникайте короткого замикання контактів батареї

### Технічна інформація

Живлення: 2 x LR44

Відображення темп.: зростання на 0,5°C

Точність: ±1°C

Діапазон темп.: 10-45°C

### Навколишнє середовище

- Звичайні батареї містять речовини, які можуть забруднювати навколишнє середовище. Не викидайте батареї разом зі звичайними побутовими відходами, а здавайте їх в офіційний пункт прийому батарей. Перед утилізацією пристрою або

передачею його в офіційний пункт прийому завжди виймайте батареї (Мал. 1).

- Не викидайте термометри разом зі звичайними побутовими відходами, а здавайте їх в офіційний пункт прийому для повторної переробки. Таким чином Ви допоможете захистити довкілля (Мал. 2).

### Гарантія та обслуговування

Якщо Вам необхідна інформація або обслуговування, якщо у Вас виникла проблема, відвідайте веб-сайт компанії Philips AVENT [www.philips.com/AVENT](http://www.philips.com/AVENT) або зверніться до Центру обслуговування клієнтів компанії Philips у Вашій країні (телефон можна знайти на гарантійному талоні). Якщо у Вашій країні немає Центру обслуговування клієнтів, зверніться до місцевого дилера Philips.





[www.philips.com/AVENT](http://www.philips.com/AVENT)



100% recycled paper  
100% papier recyclé



4222.002.6547.6